

# ŠETŘENÍ ÚVĚROVÝCH PODMÍNEK BANK DUBEN

Samostatný odbor finanční stability

Sekce měnová a statistiky  
Odbor měnové politiky a fiskálních analýz

2013

## I. ÚVOD A SHRNUTÍ

*Šetření úvěrových podmínek bank* zachycuje názory bank na změnu nabídky úvěrů prostřednictvím úvěrových standardů a podmínek při schvalování úvěrů a na změnu poptávky po úvěrech u nefinančních podniků a domácností.

Čtvrté kolo šetření, jehož výsledky shrnuje tento dokument, časově pokrývá vývoj uvedených aspektů úvěrového trhu z pohledu bank v prvním čtvrtletí 2013 a očekávání bank v těchto oblastech pro druhé čtvrtletí 2013. Šetření se zúčastnilo 18 bank, které mají rozhodující podíl na bankovním úvěrovém trhu.<sup>1</sup>

*Ze šetření vyplývá, že banky v prvním čtvrtletí 2013 úvěrové standardy výrazněji neměnily u úvěrů nefinančním podnikům a u spotřebitelských úvěrů. Standardy u úvěrů na bydlení banky uvolnily. U poměrně velké části úvěrového trhu přitom vzrostla marže u rizikovějších podnikových úvěrů. Naopak u úvěrů na bydlení marže klesaly. U spotřebitelských úvěrů se průměrná marže zvýšila, banky však současně uvolňovaly podmínky při schvalování úvěrů prostřednictvím poklesu neúrokových poplatků. Poptávka po úvěrech ve všech segmentech úvěrového trhu rostla, i když u domácností slaběji než v závěru roku 2012.*

*Ve druhém čtvrtletí 2013 banky očekávají zpřísnění úvěrových standardů u podnikových úvěrů a u spotřebitelských úvěrů a jejich další uvolnění u úvěrů na bydlení. Poptávka podniků po úvěrech by se neměla dle vnímání bank výrazněji měnit, poptávka domácností po úvěrech na bydlení vzroste, po spotřebitelských úvěrech by měla opět klesnout.*

## II. VÝVOJ ÚVĚROVÝCH STANDARDŮ A POPTÁVKY PO ÚVĚRECH

### II.1 NEFINANČNÍ PODNIKY

Úvěrové standardy bank při schvalování **úvěrů nefinančním podnikům** se v prvním čtvrtletí 2013 neměnily u malých, středních ani u velkých podniků. Banky přitom před třemi měsíci očekávaly další zpřísnění standardů. Ve směru zpřísnění úvěrových standardů nadále působil dle velké části úvěrového trhu (49 % čistého procentního podílu<sup>2</sup>) zejména nepříznivý výhled některých odvětví. Naopak lepší vývoj v oblasti likvidity bank přispíval k uvolnění úvěrových standardů. V rámci podmínek při schvalování úvěrů vzrostly u relativně velké části úvěrového trhu marže u rizikovějších úvěrů, zpřísnilo se posuzování velikosti úvěrů a zvýšily se neúrokové poplatky. Současně banky uvolnily podmínky související se splatností úvěrů velkým podnikům. Požadavky bank na zajištění úvěrů velkým podnikům se neměnily, u úvěrů malým a středním podnikům vzrostly.

<sup>1</sup> Šetření o vývoji úvěrových podmínek se účastnily čtyři velké banky, tři střední, tři malé banky, tři pobočky zahraničních bank a pět stavebních spořitelien. Čtvrté kolo šetření o vývoji úvěrových podmínek proběhlo v období 12. až 26. března 2013. Strukturovaný dotazník obsahoval 17 standardních otázek. Data v excelovských souborech včetně dotazníku, slovníčku pojmů a metodických poznámek jsou dostupná na webových stránkách ČNB: ([http://www.cnb.cz/cs/uverove\\_setreni/index.html](http://www.cnb.cz/cs/uverove_setreni/index.html)). Dotazy k šetření prosím směřujte na adresu [bls@cnb.cz](mailto:bls@cnb.cz).

<sup>2</sup> Odpovědi na otázky jsou na agregované úrovni v textu a grafech vyjádřeny ve formě čistého procentního podílu. Ten je vypočten jako rozdíl mezi procentním podílem úvěrů od bank, které uvedly zpřísnění standardů/podmínek (či pozorovaly růst poptávky) a procentním podílem úvěrů od bank, které uvolnily standardy/podmínky (či zaznamenaly pokles poptávky). Jednotlivé odpovědi jsou tak váženy tržním podílem dané banky na poskytnutých úvěrech v daném segmentu. Kladná hodnota čistého procentního podílu indikuje souhrnné zpřísnění standardů/podmínek či celkový růst poptávky po úvěrech a naopak.

Celková poptávka nefinančních podniků po úvěrech se oproti původně očekávanému poklesu zvýšila (v rozsahu 23 % čistého procentního podílu úvěrového trhu). Vzrostla u velkých podniků, zatímco poptávka malých a středních podniků po úvěrech poklesla. U velkých podniků se zvýšila poptávka po dlouhodobých úvěrech určených k financování fúzí, akvizic a restrukturalizací podniků zejména v odvětví energetiky a plynárenství. Naopak významná část bankovního úvěrového trhu zaznamenala pokles poptávky po úvěrech vlivem snížené potřeby financování fixních investic (-68 % čistého procentního podílu trhu) a menší část trhu v důsledku zvýšené emise dluhových cenných papírů. Vliv ostatních faktorů působících na poptávku byl zanedbatelný.

Ve druhém čtvrtletí 2013 banky očekávají zpřísnění úvěrových standardů, avšak pouze v rozsahu 9 % čistého procentního podílu úvěrového trhu. To by se mělo projevit u dlouhodobých úvěrů poskytovaných velkým podnikům, zatímco u krátkodobých úvěrů a u úvěrů menším podnikům banky očekávají uvolnění standardů. Poptávka podniků po úvěrech se dle bank celkově nebude výrazněji měnit, resp. klesne u dlouhodobých úvěrů a naopak vzroste u krátkodobých úvěrů.

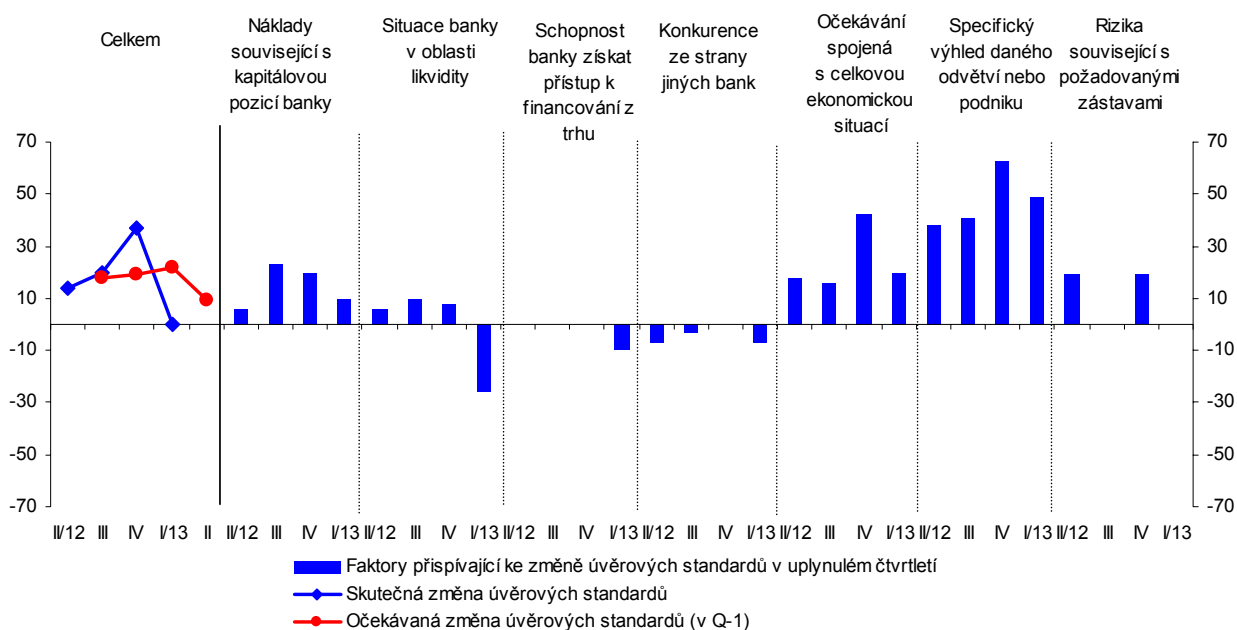
## II.2 DOMÁCNOSTI

Úvěrové standardy bank při schvalování **úvěrů na bydlení** se v prvním čtvrtletí 2013 uvolnily, i když výrazně méně než v předchozím období (-6 % oproti -28 % čistého procentního podílu úvěrového trhu ve čtvrtém čtvrtletí 2012). Tento vývoj byl v souladu s očekáváním bank zaznamenaným před třemi měsíci. K uvolňování standardů přispívalo snížení nákladů financování a zmírnění omezení v rámci rozvahových položek bank a zvýšená konkurence. Neutrálně působil výhled celkové ekonomické aktivity a trhu rezidenčních nemovitostí. Uvolnění podmínek při poskytování úvěrů na bydlení se nadále projevovalo poklesem průměrné marže a marže u rizikovějších úvěrů a zintenzivněním poklesu neúrokových poplatků. Poptávka po úvěrech na bydlení rostla (avšak pouze v rozsahu 12 % čistého procentního podílu trhu). Nepříznivě na poptávku nadále působily zejména vyšší výdaje domácností na spotřebu nesouvisející s bydlením. Ve druhém čtvrtletí 2013 banky očekávají další uvolnění úvěrových standardů a růst poptávky po úvěrech na bydlení (- 26 %, resp. 17 % čistého procentního podílu úvěrového trhu).

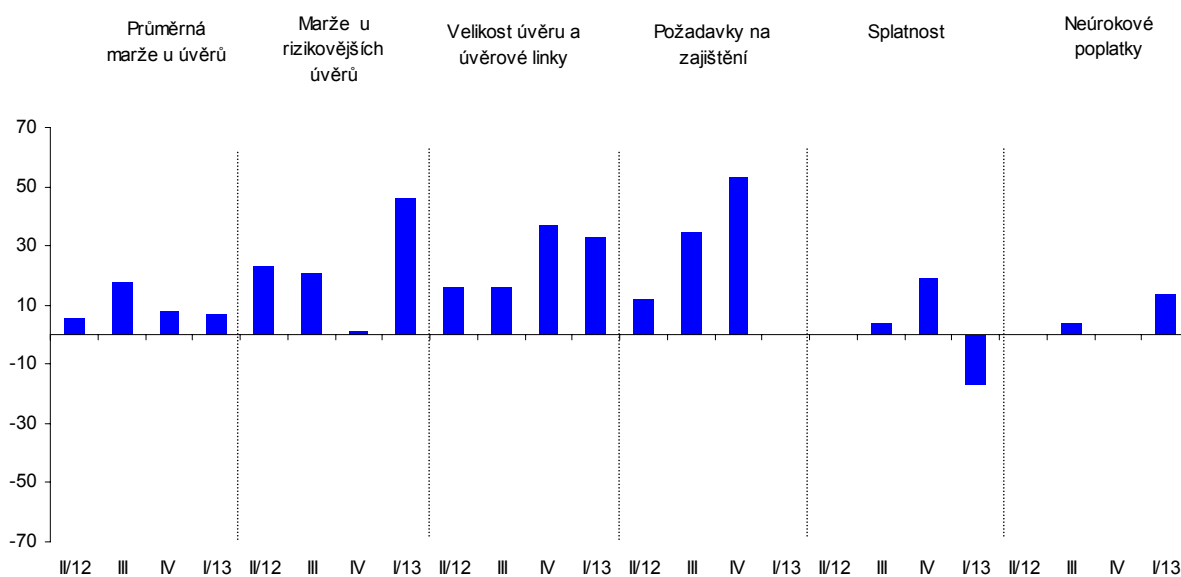
U **spotřebitelských úvěrů** poskytovaných domácnostem se úvěrové standardy v souladu s očekáváním bank výrazněji nezměnily. V rámci podmínek při schvalování spotřebitelských úvěrů restriktivně působily zvýšené průměrné marže, které však byly kompenzovány poklesem neúrokových poplatků. Poptávka po spotřebitelských úvěrech se v prvním čtvrtletí 2013 téměř nezměnila. Pro druhé čtvrtletí 2013 banky očekávají zpřísnění úvěrových standardů a opětovné snížení poptávky domácností po spotřebitelských úvěrech (a to v rozsahu 30 %, resp. -7 % čistého procentního podílu úvěrového trhu).

## PODMÍNKY NABÍDKY A POPTÁVKY U ÚVĚŘŮ NEFINANČNÍM PODNIKŮM

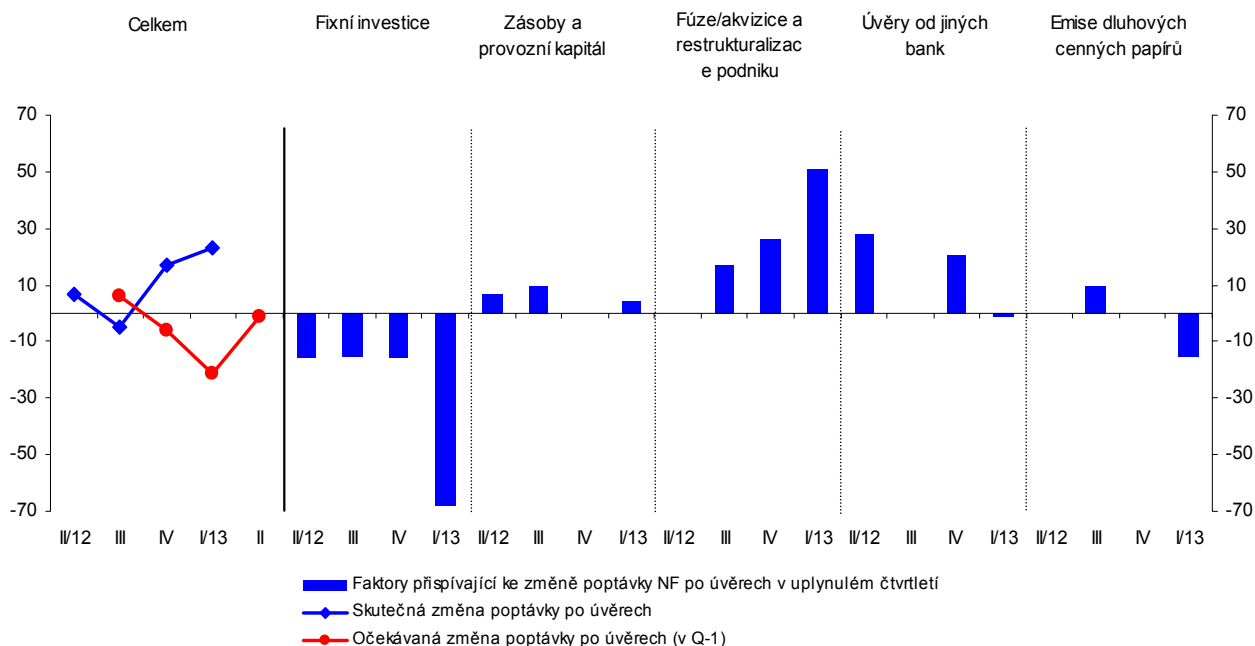
**Graf 1** Změny úvěrových standardů bank u úvěřů nefinančním podnikům ([otázky 1, 2 a 6](#))  
(čistý procentní podíl, kladná hodnota = zpřísnění, záporná hodnota = uvolnění)



**Graf 2** Změny podmínek při schvalování úvěřů nefinančním podnikům ([otázka 3](#))  
(čistý procentní podíl, kladná hodnota = zpřísnění, záporná hodnota = uvolnění)

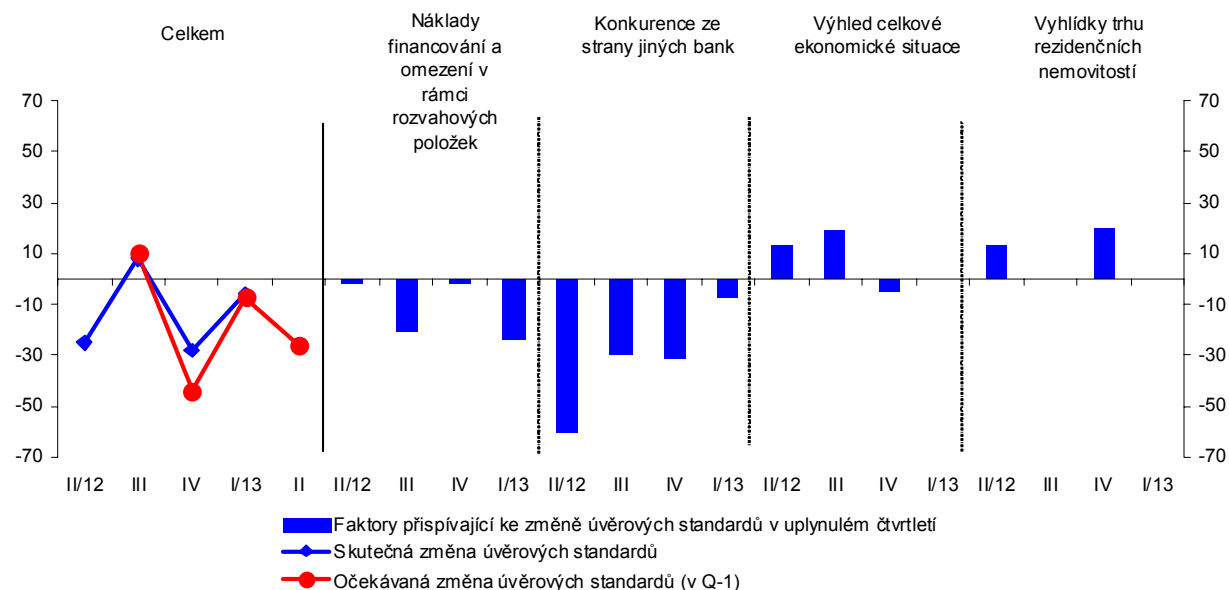


**Graf 3** Změny poptávky nefinančních podniků po úvěrech (otázky 4, 5 a 7)  
(čistý procentní podíl, kladná hodnota = růst poptávky,  
záporná hodnota = pokles poptávky)

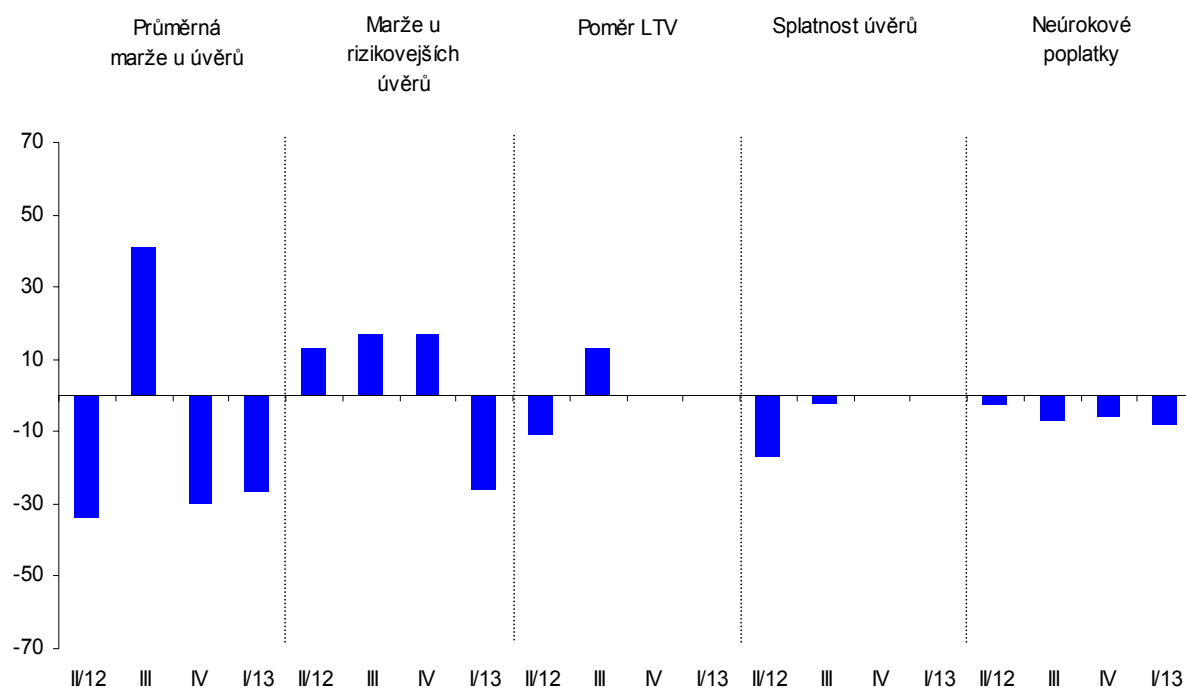


## PODMÍNKY NABÍDKY A POPTÁVKY U ÚVĚŘŮ NA BYDLENÍ

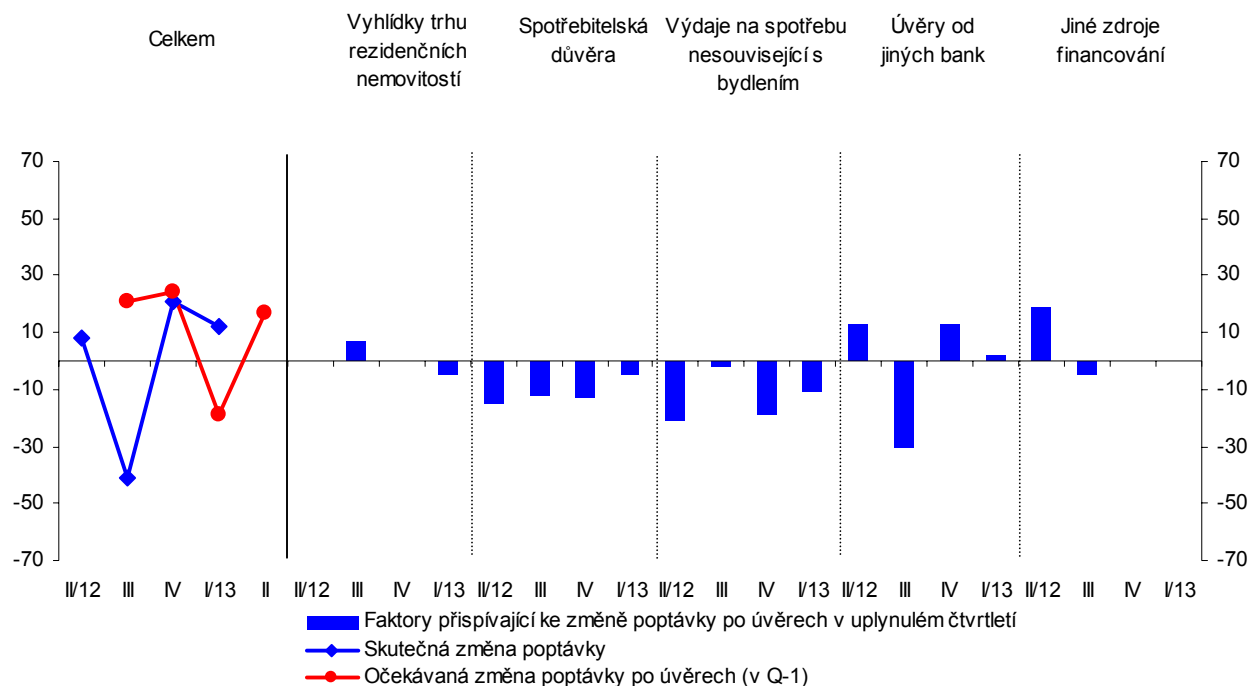
**Graf 4** Změny úvěrových standardů bank u úvěřů na bydlení (otázky 8,9 a 16)  
(čistý procentní podíl, kladná hodnota = zpřísnění, záporná hodnota = uvolnění)



**Graf 5** Změny podmínek při schvalování úvěrů na bydlení ([otázka 10](#))  
(čistý procentní podíl, kladná hodnota = zpřísnění, záporná hodnota = uvolnění)

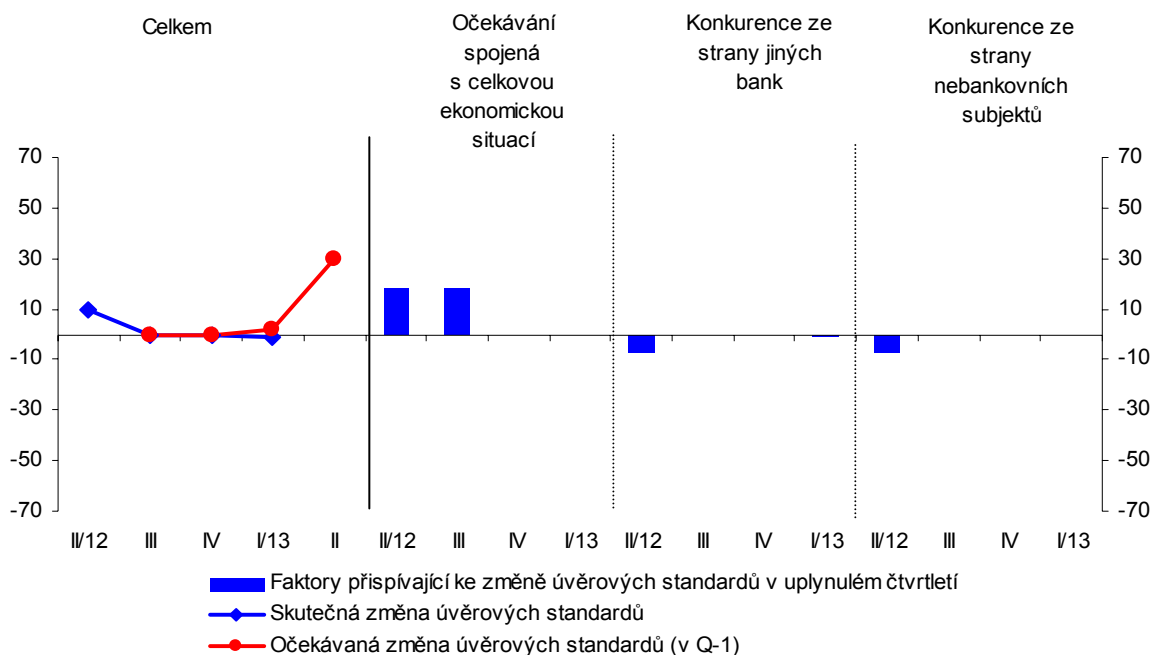


**Graf 6** Změny poptávky domácností po úvěrech na bydlení ([otázky 13,14 a 17](#))  
(čistý procentní podíl, kladná hodnota = růst poptávky, záporná hodnota = pokles poptávky)

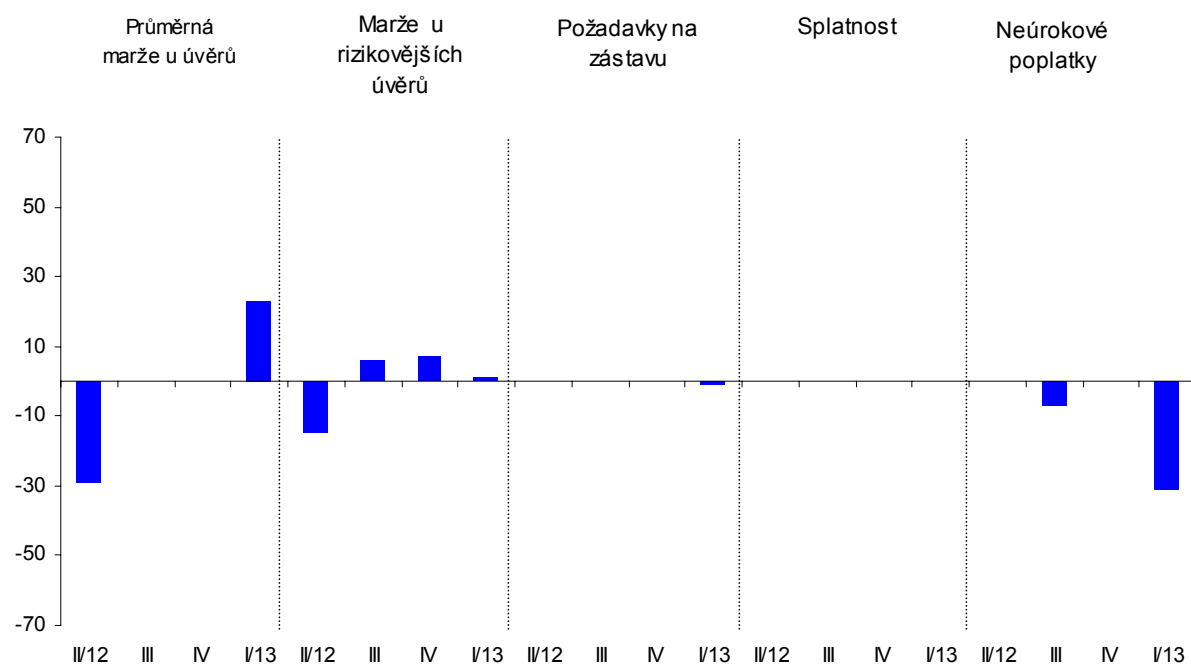


## PODMÍNKY NABÍDKY A POPTÁVKY U SPOTŘEBITELSKÝCH ÚVĚŘŮ

**Graf 7** Změny úvěrových standardů bank u spotřebitelských úvěrů ([otázky 8,11 a 16](#))  
(čistý procentní podíl, kladná hodnota = zpřísnění, záporná hodnota = uvolnění)



**Graf 8** Změny podmínek při schvalování spotřebitelských úvěrů ([otázka 12](#))  
(čistý procentní podíl, kladná hodnota = zpřísnění, záporná hodnota = uvolnění)



**Graf 9** Změny poptávky domácností po spotřebitelských úvěrech ([otázky 13, 15 a 17](#))  
(čistý procentní podíl, kladná hodnota = růst poptávky,  
záporná hodnota = pokles poptávky)

