

ČESKÁ NÁRODNÍ BANKA

PODMÍNKY

neomezené anonymní soutěže na umělecký návrh
pamětní stříbrné 200 Kč mince k 700. výročí sňatku Jana Lucemburského s Eliškou
Přemyslovnou

V Praze v březnu 2009

PODMÍNKY

celostátní neomezené anonymní soutěže na umělecký návrh pamětní stříbrné 200 Kč mince k 700. výročí sňatku Jana Lucemburského s Eliškou Přemyslovnou

- 1) Česká národní banka vypisuje celostátní neomezenou anonymní soutěž na návrh pamětní stříbrné 200 Kč mince, která bude vydána v roce 2010.
- 2) Soutěž se řídí ustanoveními § 847 - § 849 občanského zákoníku o veřejné soutěži.
- 3) Účelem soutěže je získání hodnotného a technickým podmínkám vyhovujícího návrhu.

Vydáním stříbrných 200 Kč mincí má být nejširší veřejnosti připomenuto 700. výročí sňatku Jana Lucemburského s Eliškou Přemyslovnou a nástupu lucemburské dynastie na český trůn.

Hlavní technickou podmínkou soutěže je odevzdání kruhového návrhu provedeného v sádře (lící a rubová strana samostatně) o průměru 180 - 200 mm (bezpodmínečný požadavek mincovny - překročení je důvodem k vyloučení z hodnocení) v patřičné síle, aby snesl manipulaci bez upevnění na podložku. Každý návrh musí být označen soutěžní značkou (heslem vyjádřeným slovně, popř. číselně; kreslené značky jsou nepřipustné) na rubové straně sádrových kotoučů, a to stejnou na lící i rubové straně návrhu mince. Návrhy musejí být předkládány v definitivní podobě, to znamená, že po technické stránce musejí být po drobných úpravách podle požadavků mincovny způsobilé k výrobě razidel. **Zásadní podmínkou je, aby pod jednou značkou byl předložen kompletní návrh mince, tj. aby obsahoval alespoň jednu lící a jednu rubovou stranu.**

Mincovní pole musí mít tvar dutého zrcadla s nejnižším bodem uprostřed modelu, které se směrem k okrajům zvyšuje, což je podmínkou pro příznivou charakteristiku tečení materiálu. Technický výkres geometrie modelovací formy je uveden v příloze. Maximální výška plastiky (reliéfu) ve středové části modelů je 2 mm. Plastika musí pokrývat nejméně 50 % plochy mincovního pole; plošné proporce plastiky na jedné straně musí odpovídat plošným proporcím plastiky druhé strany. Při modelaci plastiky je nutné zohlednit její rozmístění v mincovním poli. Masivní a vysoká plastika na jedné straně vyžaduje nižší plastiku na protilehlé ploše druhé strany a naopak.

- 4) Na lící straně (aversu) je nutno umístit v opisu (při obvodu mince) nebo v nápisu (řádících) název státu „ČESKÁ REPUBLIKA“ a nominální hodnotu mince se zkratkou peněžní jednotky „200 Kč“. Jako dominantanta lící strany může být použit:
 - a) buď motiv tradičně zdůrazňující, že mince je platidlem České republiky, tj. **umělecká kompozice heraldických zvířat z velkého státního znaku České republiky**, případně doplněná drobným dekorem vztahujícím se k tématu mince,
 - b) nebo **motiv vztahující se bezprostředně k tématu mince.**

Umělecká kompozice heraldických zvířat musí být ztvárněna tak, aby nedocházelo k nečitelným stylizacím či nechtěnému karikování, a aby byla v souladu s provedením rubové strany. Kompozice nesmí být přímým ztvárněním velkého státního znaku podle vyobrazení v příloze zákona o státních symbolech České republiky (vyobrazení je připojeno k těmto podmínkám). V případě, že **kompozice je dominantou lící strany, nemusí zaujímat celou plochu mincovního pole, musí však být umístěna v horní části mince**, tvoří-li pouze doprovodný prvek, může být umístěna kdekoliv, vždy však

neznevažujícím způsobem.¹ Na místě, kde by podle mínění autora měla být značka mincovny, bude umístěno kolečko o průměru 8 - 10 mm (propočteno na model o průměru 180 - 200 mm).

Na rubové straně (reversu) je nutno vyjádřit motiv vztahující se k Janu Lucemburskému a jeho sňatku s Eliškou Přemyslovnou, nápis nebo opis „**SŇATEK JANA LUCEMBURSKÉHO S ELIŠKOU PŘEMYSLOVNOU**“ a letopočty „**1310 – 2010**“. Na místě, kde by měla být autorská značka, umístí výtvarník čtvereček o velikosti 8 x 8 až 10 x 10 mm (propočteno na model o průměru 180 - 200 mm).

Řešením hrany se výtvarník nemusí zabývat.

Mince bude ražena ze slitiny o 900 dílech stříbra a 100 dílech mědi, její průměr bude 31 mm a hrubá hmotnost 13 g. Ražena bude také ve špičkové kvalitě, u níž zvláště dobře vynikne vrcholný lesk i v drobných ploškách proti matovému reliéfu. K této okolnosti by měli účastníci soutěže přihlédnout. Soutěžící mohou shlédnout v pracovní dny od 9 do 15 hod. vzorové modely pamětních mincí a mince špičkové kvality² v sekci peněžní a platebního styku České národní banky v Praze 1, Na Příkopě 28; tamtéž se mohou seznámit s publikacemi o mincích. Návštěvu lze dohodnout se sekretářkou Komise pro posuzování návrhů na české peníze, tel. 22441 2999.

- 5) Soutěžní návrhy musejí být odevzdány nebo odeslány poštou do **12. hodiny dne 5. června 2009 (pátek)** na adresu:

a) pro poštovní styk

Česká národní banka
Sekce peněžní a platebního styku
Na Příkopě 28
115 03 Praha 1

b) pro osobní doručení mimo den uzávěrky

Česká národní banka - podatelna
vchod ze Senovážné ul.,

na dveřích proti vchodu mezi turnikety jsou uvedena telefonní čísla, na která je nutno volat a uvést, že jde o odevzdání sádrového modelu.

Doba příjmu: 7.00 až 17.00, v pátek 7.00 až 15.00 hod.

c) pro osobní styk v den uzávěrky

Česká národní banka, rovněž vchod ze Senovážné ul., salónek pro návštěvy (chodba vpravo za vchodem)

Doba příjmu : 8.00 až 12.00 hod.

Ke každému návrhu musí být připojena zalepená obálka označená stejnou soutěžní značkou (heslem) jako na modelech. Obálka musí obsahovat lístek se jménem autora návrhu, jeho adresou a shodnou soutěžní značkou jako na obálce. Doporučuje se uvést i telefonní číslo pro případ nutnosti rychlého spojení. **Žádáme autory, aby na lístku s adresou uvedli i bankovní spojení, případně včetně specifického symbolu (osobní konto atd.) pro bezhotovostní převod úhrady za případné finanční ohodnocení**

¹ Počet heraldických zvířat v kompozici není pevně stanoven – může se jednat o samostatné zvíře (český lev, moravská orlice, slezská orlice), kombinaci dvou zvířat (např. obou orlic), pokud je to významné vzhledem k tématu mince, úplnou trojicí zvířat nebo jejich čtveřicí tak, jak je ve velkém státním znaku. Protože samostatný český lev je na oběžných mincích ČR a trojice zvířat na mincích zlatých, za nejvhodnější se pro pamětní stříbrné mince považuje čtveřice (popř. dvojice) heraldických zvířat.

² České a československé pamětní mince a některé jejich sádrové modely lze shlédnout i v Expozici České národní banky. Podrobnější informace o Expozici ČNB a možnosti ji navštívit jsou k dispozici na internetových stránkách ČNB www.cnb.cz.

návrhu. Pokud byly údaje ČNB sděleny v minulosti a nezměnily se, stačí uvést jméno autora a značku s poznámkou „údaje nezměněny“.

Návrhy odeslané poštou musejí být avizovány poštou doporučeným dopisem na adresu uvedenou v tomto bodu, nebo e-mailem na adresu petra.madarova@cnb.cz, nebo telefonicky na číslo uvedené v bodech 5 a 7. V oznámení je nutno uvést podací číslo odesilajícího poštovního úřadu. U balíkových zásilek je rozhodující hodina a datum poštovního razítka na průvodce. Návrhy musejí být zaslány v obalech pro křehké zásilky odpovídajících přepravním pravidlům pošty. Zásilky musejí být zapečetěny a na vnějším obalu označeny „Soutěž na PSM Jan Lucemburský“. Zásilky doručené osobně do ČNB rovněž musejí být řádně zabaleny, aby nemohlo dojít k jejich poškození; zásilky předávané na podatelnu je nutno označit „Sádrové modely pro sekci peněžní a platebního styku“.

Doručené návrhy zůstávají po dobu tří dnů po zhodnocení návrhů Komisí pro posuzování návrhů na české peníze vystaveny v sekci peněžní a platebního styku ke shlédnutí výtvarníkům, kteří se zúčastnili soutěže. Po uplynutí tří dnů si mohou výtvarníci vyzvednout své návrhy zpět.

6) Soutěžní návrhy zhodnotí Komise pro posuzování návrhů na české peníze. Předsedou komise je náměstek ředitele sekce peněžní a platebního styku České národní banky, členy komise jsou renomovaní výtvarníci, medailéři, teoretici výtvarného umění a učitelé uměleckých škol. Komisi svolává Česká národní banka jako vypisovatelka soutěže. Administrativní práce pro komisi zajišťuje sekretářka komise, Mgr. Petra Madarová, pracovnice sekce peněžní a platebního styku České národní banky, tel. 22441-2999.

7) Pro nejhodnotnější návrhy se stanoví tyto ceny:

I. cena 40 000,- Kč

II. cena 25 000,- Kč

III. cena 18 000,- Kč

Kromě toho může komise rozhodnout o udělení odměn i dalším hodnotným návrhům. Komise může rovněž od udělení kterékoliv z cen upustit, anebo částky určené na ceny rozdělit jiným způsobem, a to i ve formě odměn. Komise navrhuje též vyplacení režijních příspěvků autorům hodnotných návrhů, které v soutěži cenu nebo odměnu neobdržely. Výše a počet těchto příspěvků jsou závislé na počtu soutěžních návrhů a na jejich umělecké a technické úrovni. Ceny, odměny a režijní příspěvky vyplatí Česká národní banka do 30 dnů od výroku komise.

V případě pořádání užší soutěže obdrží její účastníci vyzývací odměnu. Vítězný návrh získá I. cenu, zbývající návrhy již v užší soutěži dále honorovány nebudou. Od udělení I. ceny může komise upustit.

Ceny a odměny ze soutěže vyšší než 10 000 Kč budou podle § 36 odst. 2 písm. l) zákona č. 586/1992 Sb., o dani z příjmu ve znění pozdějších předpisů, sníženy o daň z příjmů ve výši 15 %, která bude Českou národní bankou odvedena podle § 79 zákona č. 337/1992 Sb., o správě daní a poplatků, ve znění pozdějších předpisů, správci daně.

8) Výběr soutěžních návrhů pro realizaci provádí bankovní rada České národní banky. Bankovní rada není vázána názorem komise, k realizaci však může být vybrán pouze návrh, kterému byla udělena některá z cen, nebo návrh z užší soutěže.

Autorovi, jehož soutěžní návrh bude realizován (líc i rub), bude vyplacena autorská odměna za užití díla (převedení reprodukčního práva k ražbě neomezeného počtu mincí s ročníkem ražby 2010) a výtvarnou spolupráci při realizaci, v celkové částce 50 000 Kč, a to na základě smlouvy uzavřené s autorem. Neprijme-li autor, jehož soutěžní návrh bude vybrán k realizaci, návrh smlouvy o převedení reprodukčního práva k ražbě do 15 dnů

poté, co mu bude doručen, vyhrazuje si ČNB právo zahájit jednání o realizaci s autorem jiného návrhu. V případě kombinace lící a rubové strany dvou autorů obdrží každý autor polovinu uvedené částky.

Bude-li nutno provést na přijatém návrhu úpravy, je autor povinen provést je bezplatně ve spolupráci s určenou mincovnou a za tím účelem se na vyzvání do mincovny dostavit. Věcné náklady spojené s cestou autora do mincovny budou hrazeny Českou národní bankou zvlášť po předložení příslušných dokladů. Jestliže by autor návrhu vybraného k realizaci nemohl provést či dokončit z jakéhokoliv důvodu definitivní úpravy ve stanovené době, má Česká národní banka právo nechat úpravy provést jiným výtvarníkem nebo zadat k realizaci jiný návrh.

Po realizaci návrhu obdrží autor dva kusy autorských odražků mince ve špičkové kvalitě.

Pokud nebude mince realizována vůbec, obdrží výtvarníci, kteří v soutěži získali I., II. a III. cenu, k těmto cenám částku 10 000 Kč, 6 000 Kč resp. 4 000 Kč. Pokud bude realizován jiný návrh než ten, kterému byla udělena I. cena, dostane autor návrhu, který získal první cenu, částku 20 000 Kč.

- 9) Autorské právo k oceněným návrhům zůstává nedotčeno. Návrhy splňující soutěžní podmínky, které v soutěži obdržely ceny nebo byly odměněny alespoň částkou 10 000 Kč, se stávají vlastnictvím České národní banky. Při případné realizaci kteréhokoliv návrhu bude autorovi vyplacena odměna podle bodu 9) těchto podmínek.

ČESKÁ NÁRODNÍ BANKA

Sekce peněžní a platebního styku

Ing. Tomáš Hládek
ředitel sekce

JUDr. Leopold Surga
náměstek ředitele sekce

Sňatek Jana Lucemburského s Eliškou Přemyslovnou

Po vraždě Václava III. roku 1306 se české země ocitly v nelehké situaci. Za krále byl zvolen nepřilíš schopný Rudolf, který již roku 1307 zemřel. Jeho nástupcem se stal Jindřich Korutanský, avšak ani on se jako vládce neosvědčil – nedokázal jednat s českou šlechtou, ani neměl dostatečné finanční prostředky k udržení moci. Tento stav vyústil roku 1309 v politický převrat, kdy skupina pražských a kutnohorských šlechticů zajala panské zemské úředníky v čele s Jindřichem z Lipé. Pokus o potlačení převratu nebyl Jindřich Korutanský schopen rázně vyřešit a jeho pověst tím ještě více utrpěla.

V této době si proto část české šlechty začala uvědomovat politický význam neprovdané dcery Václava II. Elišky Přemyslovny. Z podnětu mohučského arcibiskupa a bývalého českého kancléře Petra z Aspeltu vznikla mocná opozice vůči vládě Jindřicha Korutanského, jejímž cílem bylo provdat Elišku za člena lucemburské dynastie. Po složitých jednáních s lucemburským králem Jindřichem VII. bylo rozhodnuto o sňatku Elišky s jediným Jindřichovým synem, Janem.

1. září 1310 se uskutečnil ve špýrské katedrále sňatek čtrnáctiletého Jana Lucemburského s osmnáctiletou Eliškou Přemyslovnou. Následně Jan dobyl Prahu a byl Petrem z Aspeltu korunován za českého krále. Česká šlechta si ihned po Janově nástupu na trůn roku 1310 vydobyla na králi vydání inauguračního diplomu pro Čechy (a v roce 1311 pro Moravu), kterým byla vymezena některá práva a svobody a bylo určeno, že úřady a majetky mohou nabývat jen v zemi usedlí Čechové, resp. Moravané. I v následujících letech musel Jan bojovat o vedoucí pozici v čele státu s mocnými představiteli šlechty. Kromě nedostatku zkušeností mu situaci komplikoval také silný protihráč Jindřich z Lipé, který se za podpory vdovy po Václavu II. Elišky Rejčky snažil o získání převahy v zemi.

Roku 1315 byl na popud Elišky Přemyslovny Jindřich z Lipé zatknut a do nejvyšších úřadů byli povoláni členové západočeské šlechty v čele s Vilémem Zajícem z Valdeka. To však vyvolalo odboj Ronovců a Markvarticů, rodů spřízněných s Jindřichem, kteří jej po několika měsících osvobodili. Král následně odjel z Čech, což situaci ještě dále vyhrotilo. Roku 1317 došlo k další drobné válce a nešetrný vojenský zásah proti vzbouřencům málem připravil Jana o královskou korunu. Janova oslabená pozice se plně projevila při uzavření domažlického smíru roku 1318, kdy byl donucen se zavázat, že bude dodržovat zdejší zvyky a nebude udílet úřady cizincům. Domažlickými úmluvami tak byl upevněn systém dualistické vlády panovníka a šlechty, avšak zdrojem politické síly ve státě zůstávala stále především šlechta.

Ačkoliv panování krále Jana v Čechách nebylo zpočátku korunováno úspěchy, podstatně více se mu dařilo v celoevropském měřítku. Mezinárodní postavení Lucemburků i českého státu posiloval mimo jiné i úspěšnou sňatkovou politikou, kdy svého syna Václava (pozdějšího Karla) dal roku 1323 na vychování do Francie a sjednal jeho sňatek se sestrou následníka francouzského trůnu Blankou z Valois. Pozici v českých zemích si následně upevnil zejména územní expanzí, kdy roku 1322 získal do dědičné zástavy Chebsko, v letech 1319-1329 připojil Horní Lužici a roku 1335 získal Vratislav. Počátkem 30. let se mu také podařilo rozšířit své panství až do severní Itálie.

Dlouhodobou nepřítomnost Jana v českých zemích začala vnímat odpovědná skupina české šlechty jako hrozbu pro český stát a požádala proto prince Karla o návrat do vlasti. Roku 1333 se Karel navrátil a následně získal titul markraběte moravského, čímž bylo jeho postavení legalizováno. Brzy se mu podařilo získat podporu vysoké šlechty, zároveň intenzivně spolupracoval s církevními představiteli a pražským patriciátem. I v mezinárodní politice sklízel úspěchy, k čemuž mu mimo jiné pomohl i přátelský vztah k papeži Klimentovi

VI. Právě přízeň papeže umožnila Karlovi prosadit povýšení pražského biskupství na arcibiskupství a vymanit ho z područí mohučské diecéze.

Král Jan se mezitím dále věnoval mezinárodní politice a po vypuknutí stoleté války vystupoval po boku francouzského krále Filipa VI. Tou dobou již zcela slepý král bojoval na jeho straně i v první velké bitvě stoleté války u Kresčaku, kde padl v boji. Lucemburská dynastie poté vládla na českém trůnu až do roku 1437 a zejména v osobě Karla IV. významným způsobem ovlivnila vývoj českých zemí ve středověku.

Pramen textu: Dějiny zemí koruny české, kolektiv autorů, Paseka, 2003

Obrázky: Jiří Spěváček, Jan Lucemburský – Král diplomat, 1982
Zbraslavská kronika, Svoboda Praha, 1976

Seznam obrázků :

1. Svatba Jana Lucemburského s Eliškou Přemyslovnou ve Špýru
2. Eliška Přemyslovna (uprostřed) na vyobrazení ze Zbraslavské kroniky
3. Jan Lucemburský (uprostřed) na vyobrazení ze Zbraslavské kroniky
4. Portrét Jana Lucemburského z Gelnhausenova rukopisu jihlavské městské právní knihy
5. Pečeť Jana Lucemburského
6. Pečeť Elišky Přemyslovny
7. Podoba Elišky Přemyslovny z dolního triforia svatovítské katedrály
8. Grosso Jana Lucemburského

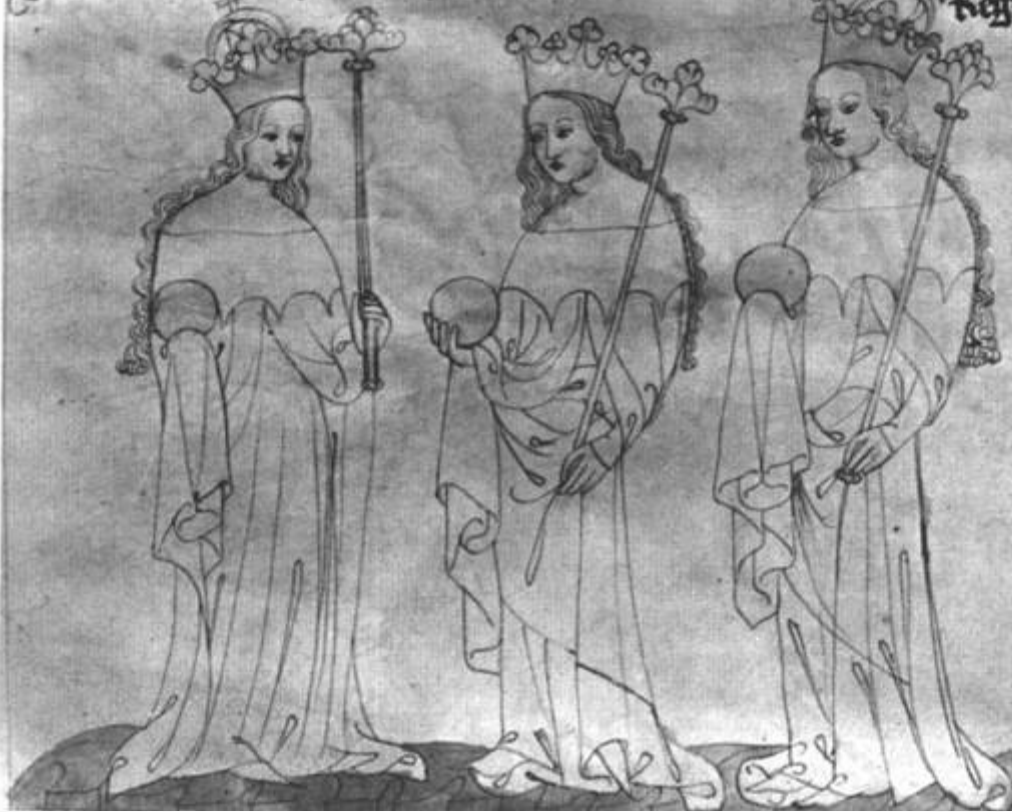
Adorant tres magos colonie.



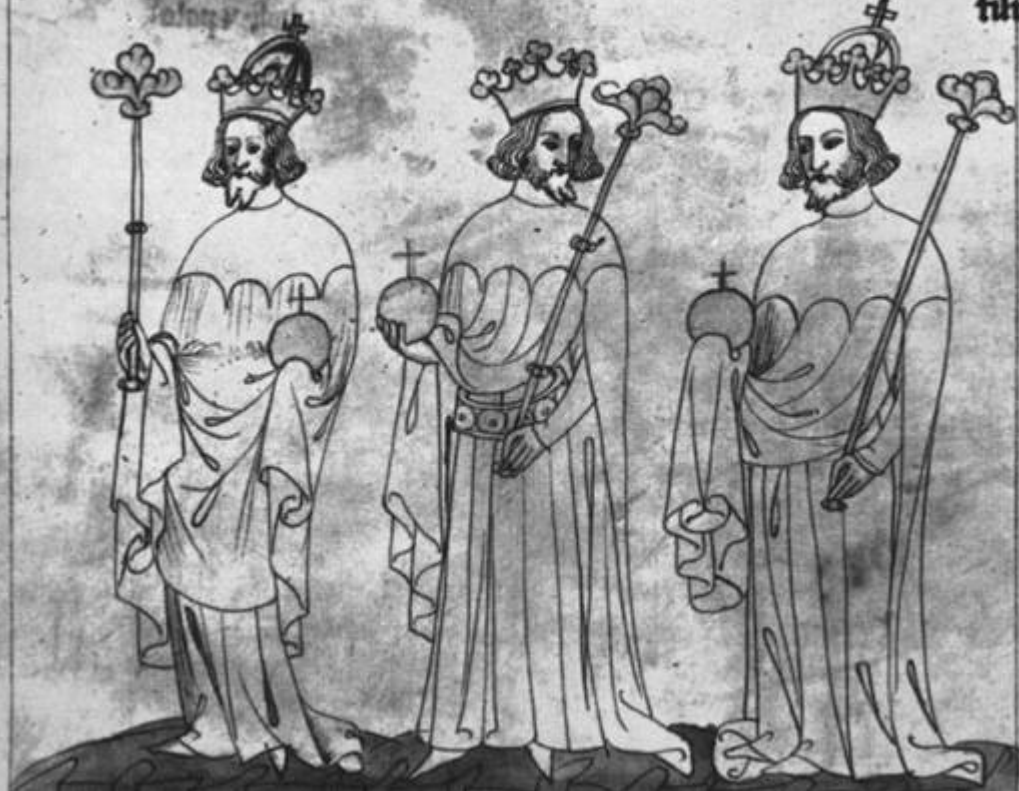
herdem Soem. Amm. X.

Antoniu Spire int Joh. filiu h. regis ionoru. et Elizabeth

Margareta Impatrix · Elizabeth Regi-mat Karoli · Anna Impatrix mat Wm
Regis Rōnozz 4^{to}



Henricus Imperator · Johannes filius eius rex Bohemie · Karolus Imperator · rex Bohemie
filius Johannis



olo i
n iura
m m
enti

inter
arv
fuerit
biliter
renda
am ip
ea m
leant
a qui
t idem

lend
ratis
m de

luno leuulo cen
noij ianuarij Co
nacionis uestre
uo vnderimo **Pri**



um tol
uis reg
bona e
ciuitat
non da
Berna
os iol
ues de
aa b
me et

lonie rex ac hite
genfis Comes l
facimus vniuer

