

ČESKÁ NÁRODNÍ BANKA

## **PODMÍNKY**

neomezené anonymní soutěže na umělecký návrh  
pamětní stříbrné 200 Kč mince ke 100. výročí narození Tomáše Bati mladšího

V Praze v květnu 2013

## PODMÍNKY

neomezené anonymní soutěže na umělecký návrh pamětní stříbrné 200 Kč mince ke 100. výročí narození Tomáše Bati mladšího

- 1) Česká národní banka vypisuje neomezenou anonymní soutěž na návrh pamětní stříbrné 200 Kč mince, která bude vydána v roce 2014.
- 2) Soutěž se řídí ustanoveními § 847 - § 849 občanského zákoníku o veřejné soutěži.
- 3) Účelem soutěže je získání hodnotného a technickým podmínkám vyhovujícího návrhu.

Vydáním stříbrných 200 Kč mincí má být nejširší veřejnosti připomenuto 100. výročí narození podnikatele Tomáše Bati mladšího.

**Hlavní technickou podmínkou soutěže je odevzdání kruhového návrhu provedeného v sádře** (lící a rubová strana samostatně) **o průměru 180 - 200 mm** (bezpodmínečný požadavek mincovny - překročení je důvodem k vyloučení z hodnocení) v patřičné síle, aby snesl manipulaci bez upevnění na podložku. Každý návrh musí být označen soutěžní značkou (heslem vyjádřeným slovně, popř. číselně; kreslené značky jsou nepřipustné) na rubové straně sádrových kotoučů, a to stejnou na návrhu lící i rubové strany mince. Návrhy musejí být předkládány v definitivní podobě, to znamená, že po technické stránce musejí být po drobných úpravách podle požadavků mincovny způsobilé k výrobě razidel. **Zásadní podmínkou je, aby pod jednou značkou byl předložen kompletní návrh mince, tj. aby obsahoval alespoň jednu lící a jednu rubovou stranu.**

Mincovní pole musí mít tvar dutého zrcadla s nejnižším bodem uprostřed modelu, které se směrem k okrajům zvyšuje, což je podmínkou pro příznivou charakteristiku tečení materiálu. Technický výkres geometrie modelovací formy je uveden v příloze. Maximální výška plastiky (reliéfu) ve středové části modelů je 2 mm. Plastika musí pokrývat nejméně 50 % plochy mincovního pole; plošné proporce plastiky na jedné straně musí odpovídat plošným proporcím plastiky druhé strany. Při modelaci plastiky je nutné zohlednit její rozmístění v mincovním poli. Masivní a vysoká plastika na jedné straně vyžaduje nižší plastiku na protilehlé ploše druhé strany a naopak.

- 4) Na lící straně (aversu) je nutno umístit v opisu (při obvodu mince) nebo v nápisu (řádcích) název státu „**ČESKÁ REPUBLIKA**“ a nominální hodnotu mince se zkratkou peněžní jednotky „**200 Kč**“. Jako dominanta lící strany může být použit:
  - a) buď *motiv vztahující se bezprostředně k tématu mince,*
  - b) nebo *motiv tradičně zdůrazňující, že mince je platidlem České republiky, tj. umělecká kompozice heraldických zvířat z velkého státního znaku České republiky, případně doplněná dekorem vztahujícím se k tématu mince.*

Umělecká kompozice heraldických zvířat musí být ztvárněna tak, aby nedocházelo k nečitelným stylizacím či nechtěnému karikování, a aby byla v souladu s provedením rubové strany. Kompozice nesmí být přímým ztvárněním velkého státního znaku podle vyobrazení v příloze zákona o státních symbolech České republiky (vyobrazení je připojeno k těmto podmínkám). V případě, že *kompozice je dominantou lící strany, nemusí zaujímat celou plochu mincovního pole, musí však být umístěna v horní části mince, tvoří-li pouze doprovodný prvek, může být umístěna kdekoliv, vždy však neznevazujícím způsobem.* Na místě, kde by podle mínění autora měla být značka mincovny, bude umístěno kolečko o průměru 8 - 10 mm (propočteno na model o průměru 180 - 200 mm).

Na rubové straně (reversu) je nutno vyjádřit motiv vztahující se k tématu mince, nápis nebo opis „**TOMÁŠ BAŤA MLADŠÍ**“ a letopočty „**1914 – 2014**“. Na místě, kde by měla být autorská značka, umístí výtvarník čtvereček o velikosti 8 x 8 až 10 x 10 mm (propočteno na model o průměru 180 - 200 mm).

Řešením hrany se výtvarník nemusí zabývat.

Mince bude ražena ze slitiny o 925 dílech stříbra a 75 dílech mědi, její průměr bude 31 mm a hrubá hmotnost 13 g. Ražena bude také ve špičkové kvalitě, u níž zvlášť dobře vynikne vrcholný lesk i v drobných ploškách proti matovému reliéfu. K této okolnosti by měli účastníci soutěže přihlídnout. Soutěžící mohou shlédnout v pracovní dny od 9 do 15 hod. příklady modelů pamětních mincí<sup>1</sup> v sekci peněžní a platebního styku České národní banky v Praze 1, Na Příkopě 28. Návštěvu je třeba dopředu avizovat sekretáře Komise pro posuzování návrhů na české peníze, tel. 22441 3409.

- 5) Soutěžní návrhy musejí být odevzdány nebo odeslány poštou do 12. hodiny **dne 14. června 2013 (pátek)** na adresu:

**a) pro poštovní styk**

Česká národní banka  
Sekce peněžní a platebního styku  
Na Příkopě 28  
115 03 Praha 1

**b) pro osobní doručení mimo den uzávěrky**

**Česká národní banka - podatelna**

**vchod ze Senovážné ul.,**

na dveřích proti vchodu mezi turnikety jsou uvedena telefonní čísla, na která je nutno zavolat a uvést, že jde o odevzdání sádrového modelu.

**Doba příjmu: 8.00 až 16.15, v pátek 8.00 až 15.00 hod.**

**c) pro osobní styk v den uzávěrky**

**Česká národní banka, rovněž vchod ze Senovážné ul., salónek pro návštěvy (chodba vpravo za vchodem)**

**Doba příjmu : 10.00 až 12.00 hod.**

Ke každému návrhu musí být připojena zalepená obálka označená stejnou soutěžní značkou (heslem) jako na modelech. Obálka musí obsahovat lístek se jménem autora návrhu, jeho adresou a shodnou soutěžní značkou jako na obálce. Doporučuje se uvést i telefonní číslo pro případ nutnosti rychlého spojení. **Žádáme autory, aby na lístku s adresou uvedli i bankovní spojení, případně včetně specifického symbolu (osobní konto atd.) pro bezhotovostní převod úhrady za případné finanční ohodnocení návrhu.** Pokud byly údaje ČNB sděleny v minulosti a nezměnily se, stačí uvést jméno autora a značku s poznámkou „údaje nezměněny“.

Návrhy odeslané poštou musejí být avizovány poštou dopisem na adresu uvedenou v tomto bodu, e-mailem na adresu [petra.madarova@cnb.cz](mailto:petra.madarova@cnb.cz) případně telefonicky na číslo uvedené v bodech 4 a 6. V oznámení je nutno uvést podací číslo odesílajícího poštovního úřadu. U balíkových zásilek je rozhodující hodina a datum poštovního razítka na průvodce. Návrhy musejí být zaslány v obalech pro křehké zásilky odpovídajících přepravním pravidlům pošty. Zásilky musejí být na vnějším obalu označeny „Soutěž na PSM Tomáš Baťa“. Zásilky doručené osobně do ČNB rovněž musejí být řádně zabaleny,

---

<sup>1</sup> České a československé pamětní mince a některé jejich sádrové modely lze shlédnout i v Expozici České národní banky. Podrobnější informace o Expozici ČNB a možnosti ji navštívit jsou k dispozici na internetových stránkách ČNB [www.cnb.cz](http://www.cnb.cz).

aby nemohlo dojít k jejich poškození; zásilky předávané na podatelnu je nutno označit „Sádrové modely pro sekci peněžní a platebního styku“.

Doručené návrhy zůstávají po dobu tří dnů po vyhodnocení návrhů Komisí pro posuzování návrhů na české peníze vystaveny v sekci peněžní a platebního styku ke shlédnutí výtvarníkům, kteří se zúčastnili soutěže. Po uplynutí tří dnů si mohou výtvarníci vyzvednout své návrhy zpět.

6) Soutěžní návrhy zhodnotí Komise pro posuzování návrhů na české peníze. Předsedou komise je ředitel odboru ochrany platidel, členy komise jsou renomovaní výtvarníci, medailéři, teoretici výtvarného umění a učitelé uměleckých škol. Komisi svolává Česká národní banka jako vypisovatelka soutěže. Administrativní práce pro komisi zajišťuje sekretářka komise, Mgr. Petra Madarová ze sekce peněžní a platebního styku České národní banky, tel. 2 2441 3409.

7) Pro nejhodnotnější návrhy se stanoví tyto ceny:

I. cena ..... 40 000,- Kč

II. cena ..... 25 000,- Kč

III. cena ..... 18 000,- Kč

Kromě toho může komise rozhodnout o udělení odměn i dalším hodnotným návrhům. Komise může rovněž od udělení kterékoliv z cen upustit, anebo částky určené na ceny rozdělit jiným způsobem, a to i ve formě odměn. Komise navrhuje též vyplacení režijních příspěvků autorům hodnotných návrhů, které v soutěži cenu nebo odměnu neobdržely. Výše a počet těchto příspěvků jsou závislé na počtu soutěžních návrhů a na jejich umělecké a technické úrovni. Ceny, odměny a režijní příspěvky vyplatí Česká národní banka do 30 dnů od výroku komise.

V případě, že komise nedospěje k rozhodnutí o udělení cen a rozhodne o pořádání užší soutěže, obdrží její účastníci vyzývací odměnu. Vítězný návrh užší soutěže získá I. cenu, zbývající návrhy již v užší soutěži dále honorovány nebudou. Od udělení I. ceny může komise upustit.

Ceny a odměny ze soutěže vyšší než 10 000 Kč budou podle § 36 odst. 2 písm. l) zákona č. 586/1992 Sb., o dani z příjmu, ve znění pozdějších předpisů, sníženy o daň z příjmů ve výši 15 %.

8) Výběr soutěžních návrhů pro realizaci provádí bankovní rada České národní banky. Bankovní rada není vázána názorem komise, k realizaci však může být vybrán pouze návrh, kterému byla udělena některá z cen, případně návrh z užší soutěže.

Autorovi, jehož soutěžní návrh bude realizován (líc i rub), bude vyplacena autorská odměna za užití díla (převedení reprodukčního práva k ražbě neomezeného počtu mincí s ročníkem ražby 2014) a výtvarnou spolupráci při realizaci, v celkové částce 50 000 Kč, a to na základě smlouvy uzavřené s autorem. Nepřijme-li autor, jehož soutěžní návrh bude vybrán k realizaci, návrh smlouvy o převedení reprodukčního práva k ražbě do 15 dnů poté, co mu bude doručen, vyhrazuje si ČNB právo zahájit jednání o realizaci s autorem jiného návrhu. V případě kombinace lící a rubové strany dvou autorů obdrží každý autor polovinu uvedené částky.

Autor návrhu, vybraného k realizaci, je povinen na hraně sádrových modelů vyznačit tzv. ražební postavení, t.j. vzájemnou polohu lícové a rubové strany.

Bude-li nutno provést na přijatém návrhu úpravy, je autor povinen provést je bezplatně ve spolupráci s určenou mincovnou a za tím účelem se na vyzvání do mincovny dostavit. Věcné náklady spojené s cestou autora do mincovny budou hrazeny Českou národní bankou zvlášť po předložení příslušných dokladů. Jestliže by autor návrhu vybraného

k realizaci nemohl provést či dokončit z jakéhokoliv důvodu definitivní úpravy ve stanovené době, má Česká národní banka právo nechat úpravy provést jiným výtvarníkem nebo zadat k realizaci jiný návrh.

Po realizaci návrhu obdrží autor dva kusy mincí ve špičkové kvalitě.

Pokud nebude mince realizována vůbec, obdrží výtvarník, který v soutěži získal I. cenu, k této ceně částku 20 000 Kč. Pokud bude realizován jiný návrh než ten, kterému byla udělena I. cena, dostane autor návrhu, který získal první cenu, částku 20 000 Kč.

- 9) Autorské právo k oceněným návrhům zůstává nedotčeno. Návrhy splňující soutěžní podmínky, které v soutěži obdržely ceny nebo byly odměněny částkou vyšší než 10 000 Kč, se stávají vlastnictvím České národní banky.

ČESKÁ NÁRODNÍ BANKA

Sekce peněžní a platebního styku

Ing. Jana Báčová, CIA  
ředitelka sekce

JUDr. Jaroslav Moravec  
předseda komise

**Tomáš Baťa mladší**  
(17. září 1914 – 1. září 2008)

Tomáš Baťa mladší se narodil v Praze v rodině zakladatele obuvnického závodu Tomáše Bati a jeho manželky Marie Menčíkové. V roce 1894 Tomáš starší a jeho sourozenci Anna a Antonín založili rodinný podnik pod jménem T. & A. Baťa, jehož vedení se posléze Tomáš ujal.

Tomáš Baťa mladší se narodil v době, kdy již byla baťovská obuvnická firma velmi úspěšnou. Jako devítiletý byl otcem poslán na studia do lycea v Anglii, později studoval i v Německu a ve Švýcarsku. V souladu s rodinnou tradicí se mu však dostalo i praktického vzdělání a na přání otce se vyučil ševcem. Dvacátá léta a počátek třicátých let je spojen s největším rozvojem Baťova závodu – byly zavedeny moderní metody řízení a organizace práce jako pásová výroba a samostatně účtující jednotky, to vše podpořené systematickým vzděláváním mladých lidí a originální reklamou. Výrobní a prodejní aktivity byly podpořeny výstavbou sportovních zařízení, škol a nemocnic k zajištění blahobytu spolupracovníků a celého kraje. Firma se stala během tohoto období největším světovým exportérem obuvi. Kromě obuvi vyráběl závod další široký sortiment přes punčochy a pneumatiky až po ševcovské stroje. Rodinná tragédie, kdy v roce 1932 při letecké katastrofě náhle zemřel otec Tomáš, zapříčinila změnu ve vedení firmy a do jejího čela se postavil jeho nevlastní bratr Jan Antonín. Ten podporoval další vzdělání Tomáše mladšího a pomohl mu připravit se pro zodpovědné funkce ve vedení firmy. Tak se Tomáš mladší stal nejprve vedoucím velké prodejny v Evropě, později ředitelem Obchodního domu ve Zlíně, pracoval i ve vedení britské baťovské společnosti v East Tilbury a byl pověřen otevřením obchodů v Belgii.

V roce 1939 Tomáš Baťa mladší opustil Československo a odjel do Kanady, kam ho následovalo přes 100 spolupracovníků s rodinami. V Kanadě založil obuvnickou továrnu, strojírenskou jednotku a později síť prodejen. Kanadský strojírenský podnik se za války věnoval výrobě pro spojence a celý kanadský podnik podporoval spojenecké úsilí.

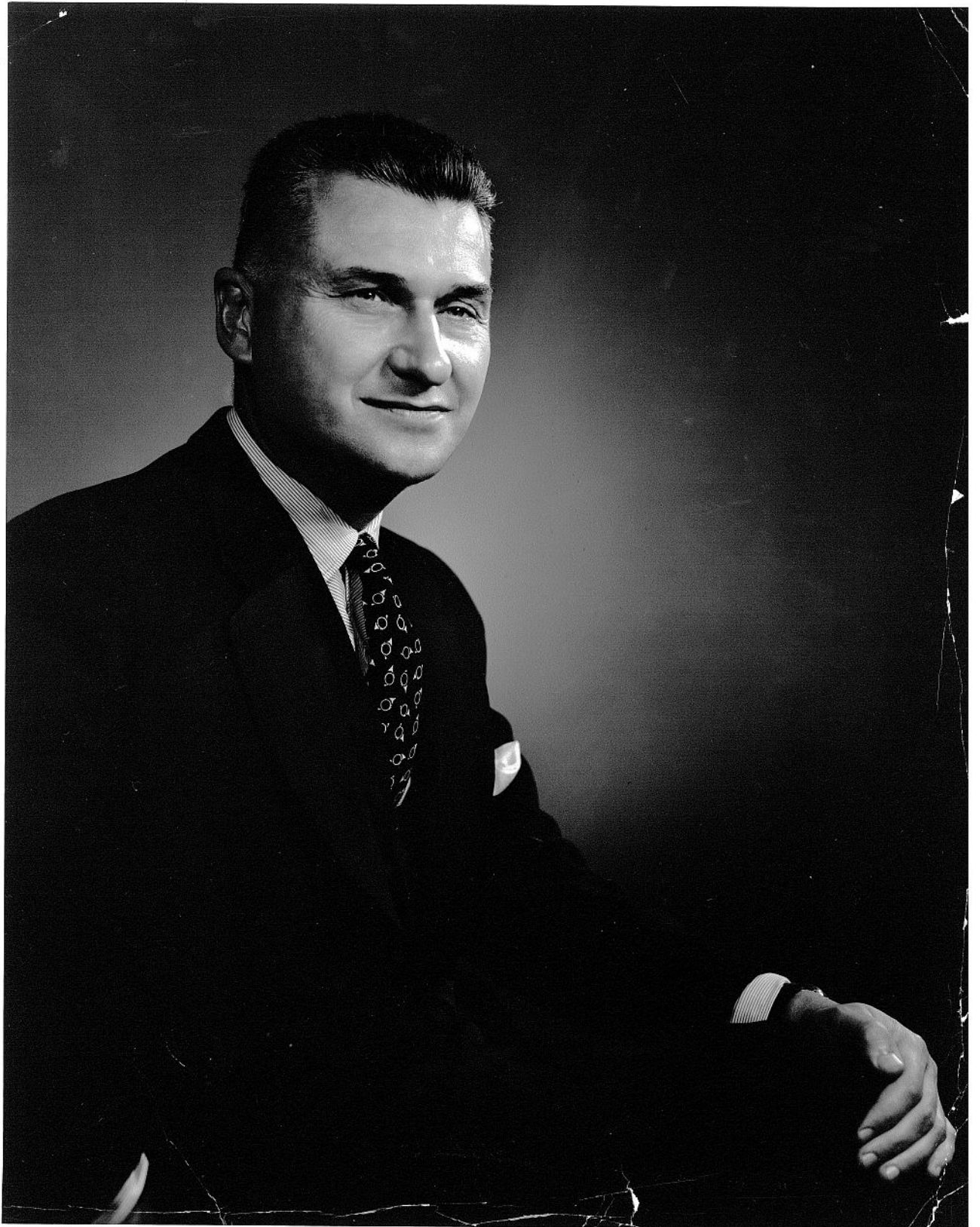
V roce 1945 byla československá část Baťovy firmy znárodněna. Podnik ve Zlíně byl později přejmenován na Svit. Kromě znárodnění na určitou dobu oslabil rozvoj společnosti i spor o vlastnictví mezi Janem a Tomášem a jeho matkou Marií Baťovou. I přes rodinný spor a skutečnost, že ve sporu zvítězila kanadská část rodiny, Tomáš mladší se vždy snažil o očištění jména svého nevlastního strýce, který byl neoprávněně nařčen z kolaborace, a převzal v tomto směru hlavní iniciativu. V roce 1946 se Baťa oženil se Sonjou Wettsteinovou, s níž měl čtyři děti.

Ke konci války Baťa převzal vedení společnosti a snažil se dát zpět do pořádku celou západní baťovskou organizaci, což bylo v té době velmi náročným úkolem. I přes tyto těžkosti však firma rozšiřovala svoji produkci do mnoha dalších zemí a stala se největší integrovanou obuvnickou společností na světě.

Po sametové revoluci v roce 1989 se Baťa mohl po dlouhých letech opět podívat do Zlína, města svého mládí. Stal se jedním z poradců Václava Havla v oblasti obnovy ekonomiky. Založil také program na výuku podnikání a podnikatelské etiky. Mimo jiné předsedal Obchodnímu a průmyslovému poradnímu výboru při OECD a zasloužil se o přijetí Česka a Slovenska do této organizace. Nikdy nezapomněl na svůj český původ. Ve Zlíně založil filantropickou nadaci a předsedal také správní radě zlínské univerzity Tomáše Bati. Byl čestným doktorem řady světových univerzit, čestným plukovníkem kanadské armády a držitelem mnoha vysokých ocenění, včetně nejvyššího kanadského ocenění Řádu Kanady. Získal i Řád T. G. Masaryka a slovenský Bílý dvojkríž. I přes vysoký věk se Tomáš Baťa

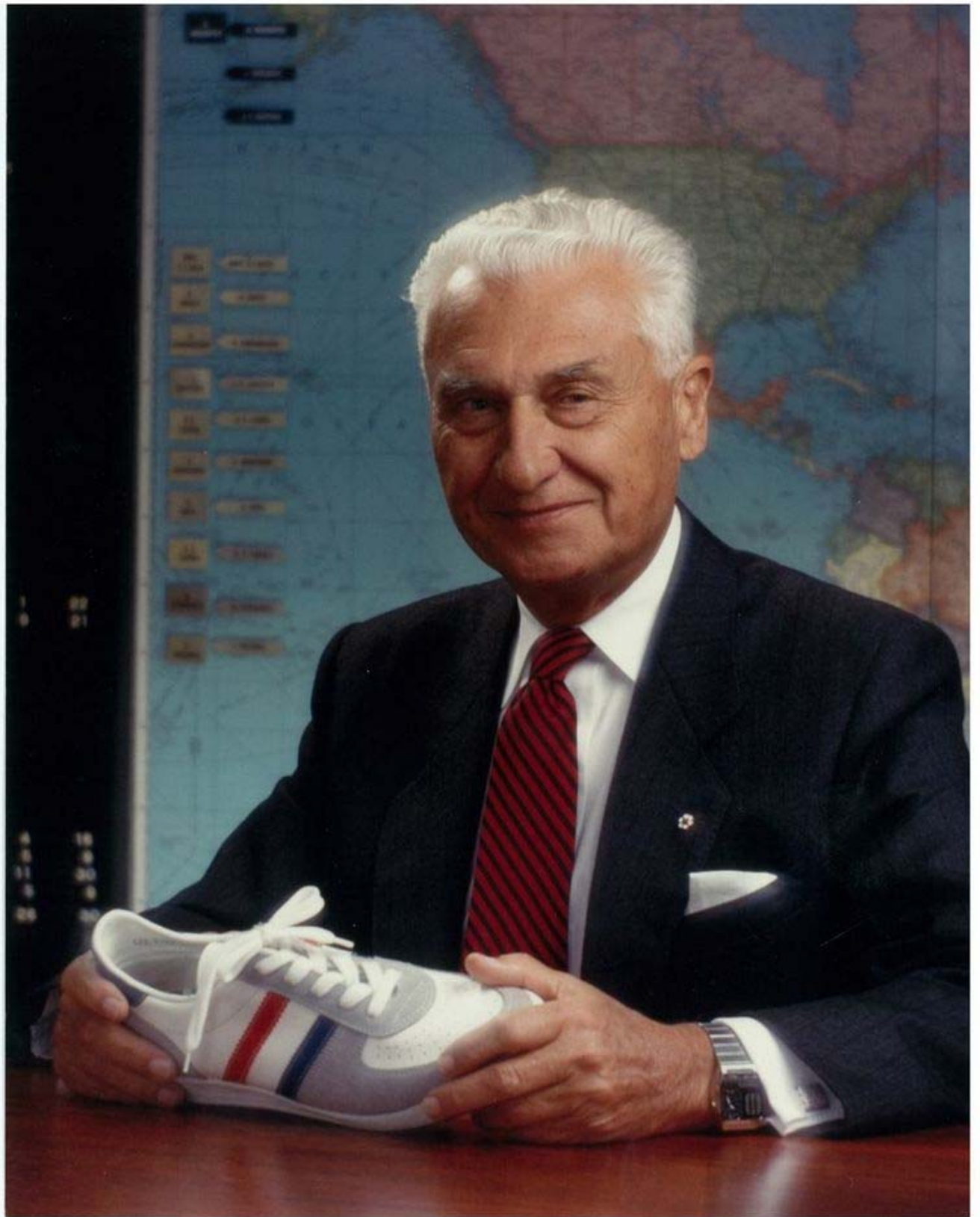
mladší věnoval vývoji a poslání Bata Shoe Organization, a to až do své smrti 1. září 2008 v Torontu.

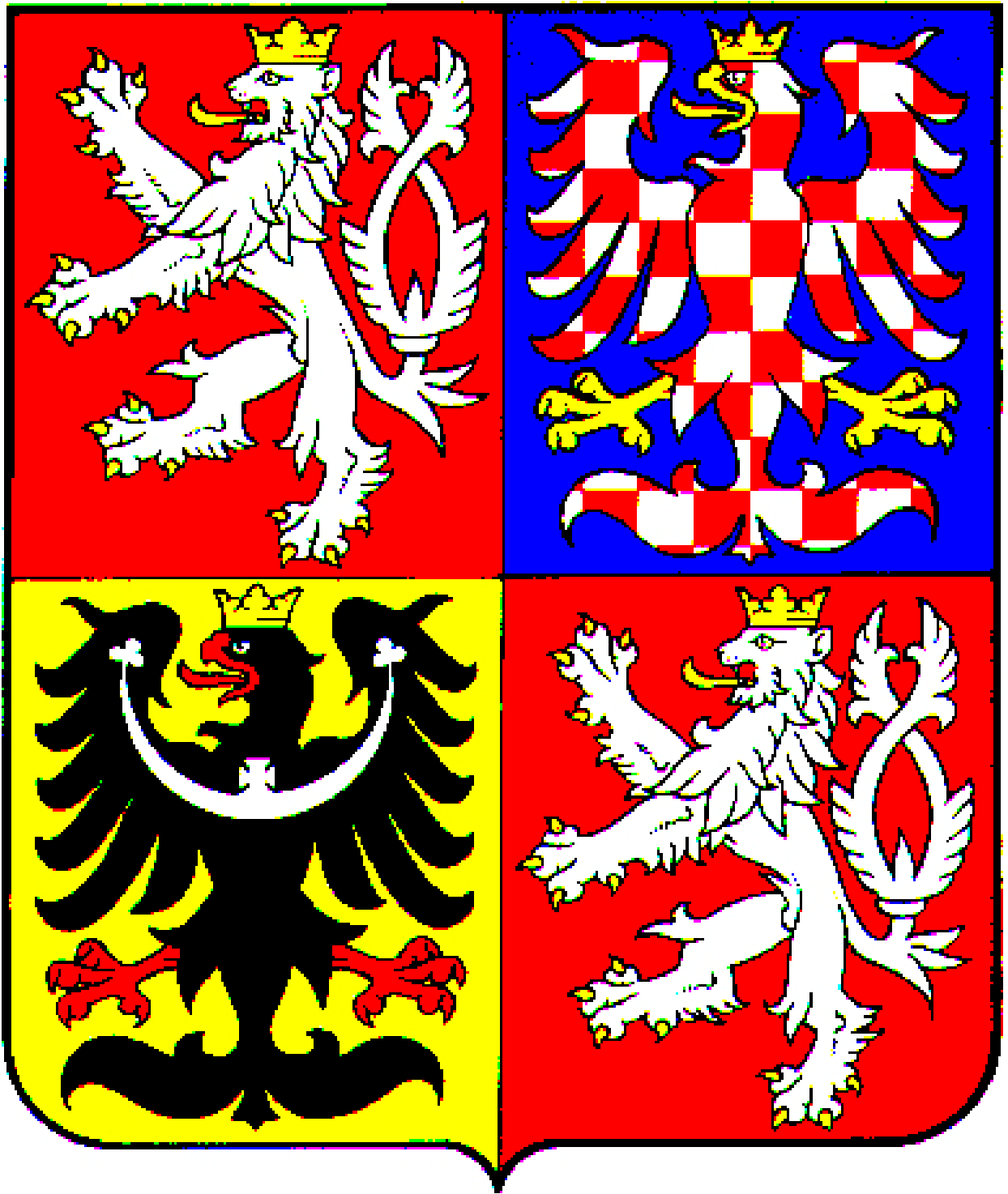
*Fotografie poskytla paní Sonja Bata.*

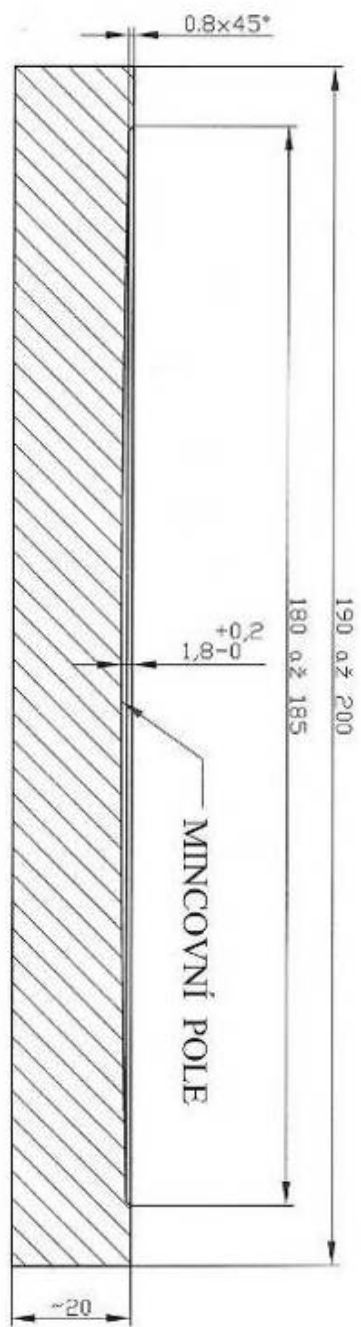












**Emisní plán pamětních mincí v letech 2011-2015**

**Stříbrné 200 Kč mince**

<b>2011</b>	Zahájení výuky na pražské konzervatoři	březen
	První dálkový let Jana Kašpara	duben
	* Jiří Melantrich z Aventina	červen
	+ Petr Vok z Rožmberka	říjen
<b>2012</b>	+ Rudolf II.	leden
	Založení Sokola	únor
	Založení Junáka	duben
	* Kamil Lhoták	červen
	Otevření Obecního domu v Praze	listopad
<b>2013</b>	20 let ČNB a české měny	únor
	* Aloys Klar	duben
	Založení kláštera Zlatá koruna	červen
	* Josef Bican	září
	* Otto Wichterle	říjen
<b>2014</b>	* Bohumil Hrabal	březen
	* Kryštof Harant z Polžic a Bezdruzic	červen
	Založení československých legií	srpen
	* Tomáš Baťa ml.	září
	17. listopadu 1989	listopad
<b>2015</b>	Bedřich Hrozný rozluštil chetitštinu	březen
	Josef Božek předvedl parovůz	červen
	* Jan Perner	září
	založení Českých Budějovic jako královského města a počátek vaření piva v Českých Budějovicích	září

**Stříbrné 500 Kč mince**

<b>2011</b>	Karel Jaromír Erben	listopad
<b>2012</b>	Jiří Trnka	únor
<b>2013</b>	Beno Blachut	červen
<b>2014</b>	Jiří Kolář	září
<b>2015</b>	Václav Thám	říjen

**Zlaté mince 5000 Kč – Mosty České republiky**

<b>2011</b>	Gotický most v Písku	duben/květen
	Renesanční most ve Stříbře	září/říjen
<b>2012</b>	Barokní most v Náměšti nad Oslavou	duben/květen
	Negrelliho viadukt v Praze	září/říjen
<b>2013</b>	Most v Lenoře	duben/květen
	Most v Žampachu	září/říjen
<b>2014</b>	Jizerský viadukt na trati Tanvald-Harrachov	duben/květen
	Most v Karviné-Darkově	září/říjen
<b>2015</b>	Žďákovský most	duben/květen
	Mariánský most v Ústí nad Labem	září/říjen

**Zlaté mince 10 000 Kč**

<b>2012</b>	Zlatá bula sicilská	září
<b>2013</b>	Konstantin a Metoděj	červenec
<b>2015</b>	Jan Hus	červen