

ČESKÁ NÁRODNÍ BANKA

## **PODMÍNKY**

neomezené anonymní soutěže na umělecký návrh  
pamětní stříbrné 200 Kč mince ke 100. výročí prvního dálkového letu Jana Kašpara

V Praze v listopadu 2009

## PODMÍNKY

neomezené anonymní soutěže na umělecký návrh pamětní stříbrné 200 Kč mince ke 100. výročí prvního dálkového letu Jana Kašpara

- 1) Česká národní banka vypisuje neomezenou anonymní soutěž na návrh pamětní stříbrné 200 Kč mince, která bude vydána v roce 2011.
- 2) Soutěž se řídí ustanoveními § 847 - § 849 občanského zákoníku o veřejné soutěži.
- 3) Účelem soutěže je získání hodnotného a technickým podmínkám vyhovujícího návrhu.

Vydáním stříbrných 200 Kč mincí má být nejširší veřejnosti připomenuto 100. výročí prvního dálkového letu uskutečněného průkopníkem české aviatiky Janem Kašparem na trati Pardubice - Praha.

**Hlavní technickou podmínkou soutěže je odevzdání kruhového návrhu provedeného v sádře (lící a rubová strana samostatně) o průměru 180 - 200 mm (bezpodmínečný požadavek mincovny - překročení je důvodem k vyloučení z hodnocení) v patřičné síle, aby snesl manipulaci bez upevnění na podložku. Každý návrh musí být označen soutěžní značkou (heslem vyjádřeným slovně, popř. číselně; kreslené značky jsou nepřipustné) na rubové straně sádrových kotoučů, a to stejnou na lící i rubové straně návrhu mince. Návrhy musejí být předkládány v definitivní podobě, to znamená, že po technické stránce musejí být po drobných úpravách podle požadavků mincovny způsobilé k výrobě razidel. **Zásadní podmínkou je, aby pod jednou značkou byl předložen kompletní návrh mince, tj. aby obsahoval alespoň jednu lící a jednu rubovou stranu.****

Mincovní pole musí mít tvar dutého zrcadla s nejnižším bodem uprostřed modelu, které se směrem k okrajům zvyšuje, což je podmínkou pro příznivou charakteristiku tečení materiálu. Technický výkres geometrie modelovací formy je uveden v příloze. Maximální výška plastiky (reliéfu) ve středové části modelů je 2 mm. Plastika musí pokrývat nejméně 50 % plochy mincovního pole; plošné proporce plastiky na jedné straně musí odpovídat plošným proporcím plastiky druhé strany. Při modelaci plastiky je nutné zohlednit její rozmístění v mincovním poli. Masivní a vysoká plastika na jedné straně vyžaduje nižší plastiku na protilehlé ploše druhé strany a naopak.

- 4) Na lící straně (aversu) je nutno umístit v opisu (při obvodu mince) nebo v nápisu (řádících) název státu „ČESKÁ REPUBLIKA“ a nominální hodnotu mince se zkratkou peněžní jednotky „200 Kč“. Jako dominantanta lící strany může být použit:
  - a) buď motiv tradičně zdůrazňující, že mince je platidlem České republiky, tj. **umělecká kompozice heraldických zvířat z velkého státního znaku České republiky**, případně doplněná drobným dekorem vztahujícím se k tématu mince,
  - b) nebo **motiv vztahující se bezprostředně k tématu mince.**

Umělecká kompozice heraldických zvířat musí být ztvárněna tak, aby nedocházelo k nečitelným stylizacím či nechťnému karikování, a aby byla v souladu s provedením rubové strany. Kompozice nesmí být přímým ztvárněním velkého státního znaku podle vyobrazení v příloze zákona o státních symbolech České republiky (vyobrazení je připojeno k těmto podmínkám). V případě, že **kompozice je dominantou lící strany, nemusí zaujímat celou plochu mincovního pole, musí však být umístěna v horní části mince**, tvoří-li pouze doprovodný prvek, může být umístěna kdekoliv, vždy však

neznevažujícím způsobem.<sup>1</sup> Na místě, kde by podle mínění autora měla být značka mincovny, bude umístěno kolečko o průměru 8 - 10 mm (propočteno na model o průměru 180 - 200 mm).

Na rubové straně (reversu) je nutno vyjádřit motiv vztahující se k prvnímu dálkovému letu Jana Kašpara, nápis nebo opis „**PRVNÍ DÁLKOVÝ LET JANA KAŠPARA**“ a letopočty „**1911 – 2011**“. Na místě, kde by měla být autorská značka, umístí výtvarník čtvereček o velikosti 8 x 8 až 10 x 10 mm (propočteno na model o průměru 180 - 200 mm).

Řešením hrany se výtvarník nemusí zabývat.

Mince bude ražena ze slitiny o 925 dílech stříbra a 75 dílech mědi, její průměr bude 31 mm a hrubá hmotnost 13 g. Ražena bude také ve špičkové kvalitě, u níž zvláště dobře vynikne vrcholný lesk i v drobných ploškách proti matovému reliéfu. K této okolnosti by měli účastníci soutěže přihlédnout. Soutěžící mohou shlédnout v pracovní dny od 9 do 15 hod. vzorové modely pamětních mincí a mince špičkové kvality<sup>2</sup> v sekci peněžní a platebního styku České národní banky v Praze 1, Na Příkopě 28; tamtéž se mohou seznámit s publikacemi o mincích. Návštěvu lze dohodnout se sekretářkou Komise pro posuzování návrhů na české peníze, tel. 22441 2999.

- 5) Soutěžní návrhy musejí být odevzdány nebo odeslány poštou do **12. hodiny dne 12. února 2010 (pátek)** na adresu:

**a) pro poštovní styk**

Česká národní banka  
Sekce peněžní a platebního styku  
Na Příkopě 28  
115 03 Praha 1

**b) pro osobní doručení mimo den uzávěrky**

Česká národní banka - podatelna  
vchod ze Senovážné ul.,

na dveřích proti vchodu mezi turnikety jsou uvedena telefonní čísla, na která je nutno volat a uvést, že jde o odevzdání sádrového modelu.

**Doba příjmu: 7.00 až 17.00, v pátek 7.00 až 15.00 hod.**

**c) pro osobní styk v den uzávěrky**

Česká národní banka, rovněž vchod ze Senovážné ul., salónek pro návštěvy (chodba vpravo za vchodem)

**Doba příjmu : 9.00 až 12.00 hod.**

Ke každému návrhu musí být připojena zalepená obálka označená stejnou soutěžní značkou (heslem) jako na modelech. Obálka musí obsahovat lístek se jménem autora návrhu, jeho adresou a shodnou soutěžní značkou jako na obálce. Doporučuje se uvést i telefonní číslo pro případ nutnosti rychlého spojení. **Žádáme autory, aby na lístku s adresou uvedli i bankovní spojení, případně včetně specifického symbolu (osobní konto atd.) pro bezhotovostní převod úhrady za případné finanční ohodnocení**

---

<sup>1</sup> Počet heraldických zvířat v kompozici není pevně stanoven – může se jednat o samostatné zvíře (český lev, moravská orlice, slezská orlice), kombinaci dvou zvířat (např. obou orlic), pokud je to významné vzhledem k tématu mince, úplnou trojici zvířat nebo jejich čtveřici tak, jak je ve velkém státním znaku. Protože samostatný český lev je na oběžných mincích ČR a trojice zvířat na mincích zlatých, za nevhodnější se pro pamětní stříbrné mince považuje čtveřice (popř. dvojice) heraldických zvířat.

<sup>2</sup> České a československé pamětní mince a některé jejich sádrové modely lze shlédnout i v Expozici České národní banky. Podrobnější informace o Expozici ČNB a možnosti ji navštívit jsou k dispozici na internetových stránkách ČNB [www.cnb.cz](http://www.cnb.cz).

**návrhu.** Pokud byly údaje ČNB sděleny v minulosti a nezměnily se, stačí uvést jméno autora a značku s poznámkou „údaje nezměněny“.

Návrhy odeslané poštou musejí být avizovány poštou dopisem na adresu uvedenou v tomto bodu, nebo e-mailem na adresu [petra.madarova@cnb.cz](mailto:petra.madarova@cnb.cz), nebo telefonicky na číslo uvedené v bodech 5 a 7. V oznámení je nutno uvést podací číslo odesílajícího poštovního úřadu. U balíkových zásilek je rozhodující hodina a datum poštovního razítka na průvodce. Návrhy musejí být zaslány v obalech pro křehké zásilky odpovídajících přepravním pravidlům pošty. Zásilky musejí být na vnějším obalu označeny „Soutěž na PSM Jan Kašpar“. Zásilky doručené osobně do ČNB rovněž musejí být řádně zabaleny, aby nemohlo dojít k jejich poškození; zásilky předávané na podatelnu je nutno označit „Sádrové modely pro sekci peněžní a platebního styku“.

Doručené návrhy zůstávají po dobu tří dnů po zhodnocení návrhů Komisí pro posuzování návrhů na české peníze vystaveny v sekci peněžní a platebního styku ke shlédnutí výtvarníkům, kteří se zúčastnili soutěže. Po uplynutí tří dnů si mohou výtvarníci vyzvednout své návrhy zpět.

6) Soutěžní návrhy zhodnotí Komise pro posuzování návrhů na české peníze. Předsedou komise je náměstek ředitele sekce peněžní a platebního styku České národní banky, členy komise jsou renomovaní výtvarníci, medailéři, teoretici výtvarného umění a učitelé uměleckých škol. Komisi svolává Česká národní banka jako vypisovatelka soutěže. Administrativní práce pro komisi zajišťuje sekretářka komise, Mgr. Petra Madarová, pracovnice sekce peněžní a platebního styku České národní banky, tel. 22441-2999.

7) Pro nejhodnotnější návrhy se stanoví tyto ceny:

I. cena ..... 40 000,- Kč

II. cena ..... 25 000,- Kč

III. cena ..... 18 000,- Kč

Kromě toho může komise rozhodnout o udělení odměn i dalším hodnotným návrhům. Komise může rovněž od udělení kterékoliv z cen upustit, anebo částky určené na ceny rozdělit jiným způsobem, a to i ve formě odměn. Komise navrhuje též vyplacení režijních příspěvků autorům hodnotných návrhů, které v soutěži cenu nebo odměnu neobdržely. Výše a počet těchto příspěvků jsou závislé na počtu soutěžních návrhů a na jejich umělecké a technické úrovni. Ceny, odměny a režijní příspěvky vyplatí Česká národní banka do 30 dnů od výroku komise.

V případě pořádání užší soutěže obdrží její účastníci vyzývací odměnu. Vítězný návrh získá I. cenu, zbývající návrhy již v užší soutěži dále honorovány nebudou. Od udělení I. ceny může komise upustit.

Ceny a odměny ze soutěže vyšší než 10 000 Kč budou podle § 36 odst. 2 písm. l) zákona č. 586/1992 Sb., o dani z příjmu ve znění pozdějších předpisů, sníženy o daň z příjmů ve výši 15 %, která bude Českou národní bankou odvedena podle § 79 zákona č. 337/1992 Sb., o správě daní a poplatků, ve znění pozdějších předpisů, správci daně.

8) Výběr soutěžních návrhů pro realizaci provádí bankovní rada České národní banky. Bankovní rada není vázána názorem komise, k realizaci však může být vybrán pouze návrh, kterému byla udělena některá z cen, nebo návrh z užší soutěže.

Autorovi, jehož soutěžní návrh bude realizován (líc i rub), bude vyplacena autorská odměna za užití díla (převedení reprodukčního práva k ražbě neomezeného počtu mincí s ročníkem ražby 2011) a výtvarnou spolupráci při realizaci, v celkové částce 50 000 Kč, a to na základě smlouvy uzavřené s autorem. Neprijme-li autor, jehož soutěžní návrh bude vybrán k realizaci, návrh smlouvy o převedení reprodukčního práva k ražbě do 15 dnů poté, co mu bude doručen, vyhrazuje si ČNB právo zahájit jednání o realizaci s autorem

jiného návrhu. V případě kombinace lící a rubové strany dvou autorů obdrží každý autor polovinu uvedené částky.

Bude-li nutno provést na přijatém návrhu úpravy, je autor povinen provést je bezplatně ve spolupráci s určenou mincovnou a za tím účelem se na vyzvání do mincovny dostavit. Věcné náklady spojené s cestou autora do mincovny budou hrazeny Českou národní bankou zvlášť po předložení příslušných dokladů. Jestliže by autor návrhu vybraného k realizaci nemohl provést či dokončit z jakéhokoliv důvodu definitivní úpravy ve stanovené době, má Česká národní banka právo nechat úpravy provést jiným výtvarníkem nebo zadat k realizaci jiný návrh.

Po realizaci návrhu obdrží autor dva kusy autorských odražků mince ve špičkové kvalitě.

Pokud nebude mince realizována vůbec, obdrží výtvarníci, kteří v soutěži získali I., II. a III. cenu, k těmto cenám částku 10 000 Kč, 6 000 Kč resp. 4 000 Kč. Pokud bude realizován jiný návrh než ten, kterému byla udělena I. cena, dostane autor návrhu, který získal první cenu, částku 20 000 Kč.

- 9) Autorské právo k oceněným návrhům zůstává nedotčeno. Návrhy splňující soutěžní podmínky, které v soutěži obdržely ceny nebo byly odměněny alespoň částkou 10 000 Kč, se stávají vlastnictvím České národní banky. Při případné realizaci kteréhokoliv návrhu bude autorovi vyplacena odměna podle bodu 9) těchto podmínek.

ČESKÁ NÁRODNÍ BANKA

Sekce peněžní a platebního styku

Ing. Tomáš Hládek  
ředitel sekce

JUDr. Leopold Surga  
náměstek ředitele sekce

## **První dálkový let Jana Kašpara**

Konec prvního desetiletí 20. století je neodmyslitelně spjat s počátky letectví, přesněji řečeno s prvními vzlety letadel těžších vzduchu. Stranou tehdy nezůstaly ani české země. I když se i v Praze počínaje rokem 1910 uskutečnily první ojedinělé pokusy o vzlety, skutečnou kolébkou české aviatiky se ve stejné době staly východočeské Pardubice. Celá Evropa tehdy nadšeně prožívala i první přelet kanálu La Manche, uskutečněný 25. července 1909 Louišem Blériotem letounem jeho vlastní konstrukce. Tento průkopnický čin byl i rozhodujícím impulzem, který tehdy přiměl pardubického rodáka Ing. Jana Kašpara k rozhodnutí také létat. Již na podzim 1909 proto objednal u Blériota ve Francii letoun Blériot XI. Kašpar však nechtěl čekat, než bude letadlo dodáno. Proto se spolu se svým bratrancem Eugenem Čihákem ihned pustili do stavby letadla vlastní konstrukce. Než se jim však podařilo naučit své letadlo létat, došel v dubnu 1910 do Pardubic objednaný letoun Blériot. Ihned po jeho smontování a několika spíše jen skocích do vzduchu, učinil Kašpar v sobotu 16. dubna svůj legendární první let v přímé linii, dlouhý asi 2 kilometry.

Další úspěchy na sebe nedaly dlouho čekat. Následovaly předváděcí lety v celé řadě měst, mezi kterými ale stále chybělo hlavní město Království českého, Praha. Tam se dosud žádná z dřívějších leteckých produkcí nezdařila. O to větší triumf tam zaznamenal Ing. Kašpar. Ve dnech 14. a 15. srpna 1910 předvedl Pražanům se svým Blériotem XI na Proseku dlouho očekávané první úspěšné vzlety letadla těžšího vzduchu v Praze. Úspěch to byl v tehdejší době o to větší, že tyto první vzlety uskutečnil Čech.

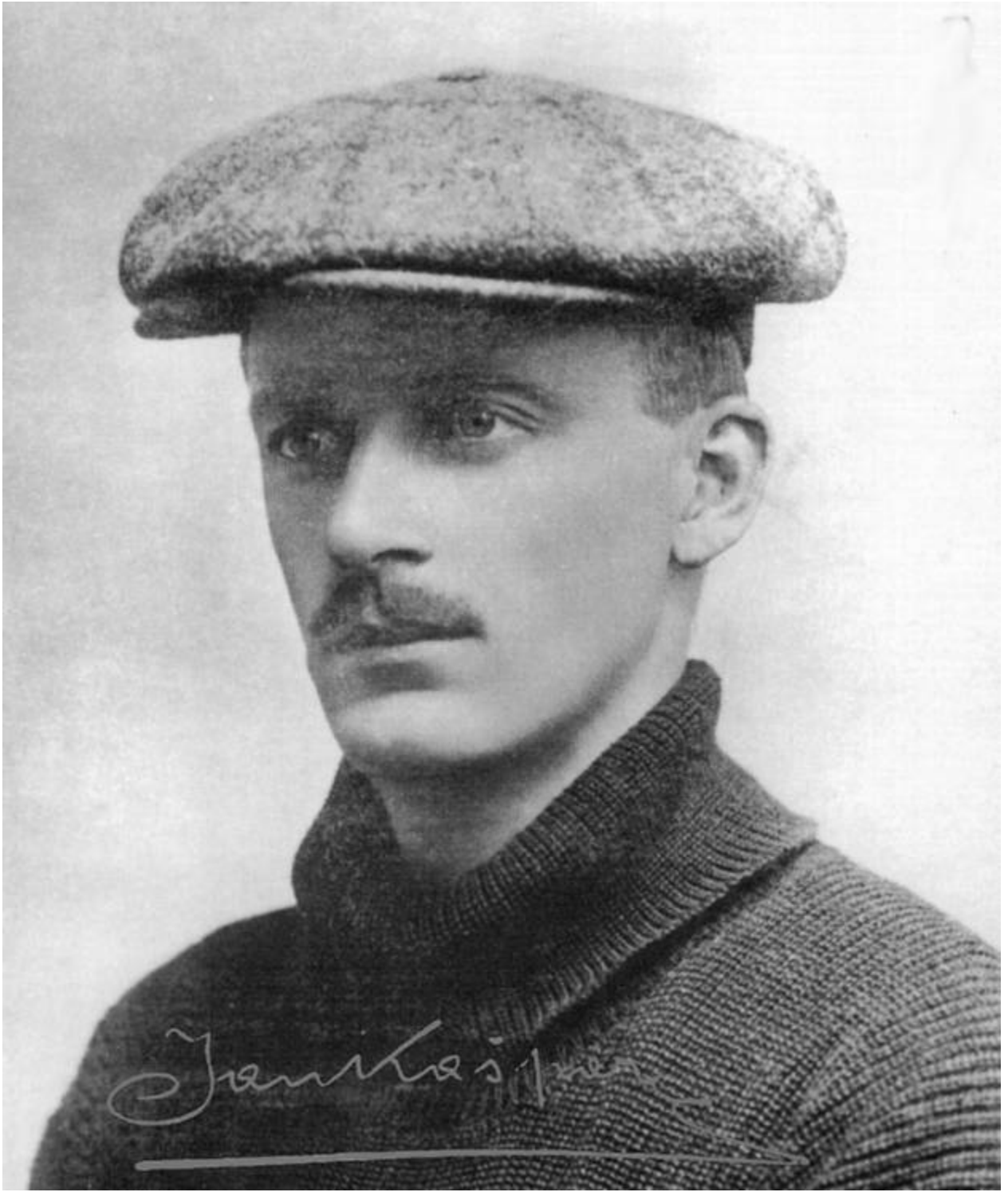
V té době stavěl Kašpar v Pardubicích již i své druhé letadlo, poněkud větší než Blériot, vybavené i výkonnějším motorem. Již koncem dubna 1911 s ním vykonal první vzlety, korunované zatím i prvním meziměstským letem v Čechách z Pardubic do Chrudimi a zpět, uskutečněný 30. dubna. To vše ale byla jen předehra, která vyvrcholila památným přeletem z Pardubic do Prahy v neděli 13. května 1911. V tento den Kašpar v 6.13 hod odstartoval z pardubického cvičiště a veden železniční tratí zamířil ku Praze. Již v 6.40 hod přelétl Kolín, v 7.08 hod Český Brod, 7.29 hod Národní divadlo a po okruhu nad Lahovicemi přistál v 7.45 hod na poli poblíž chuchelského závodiště.

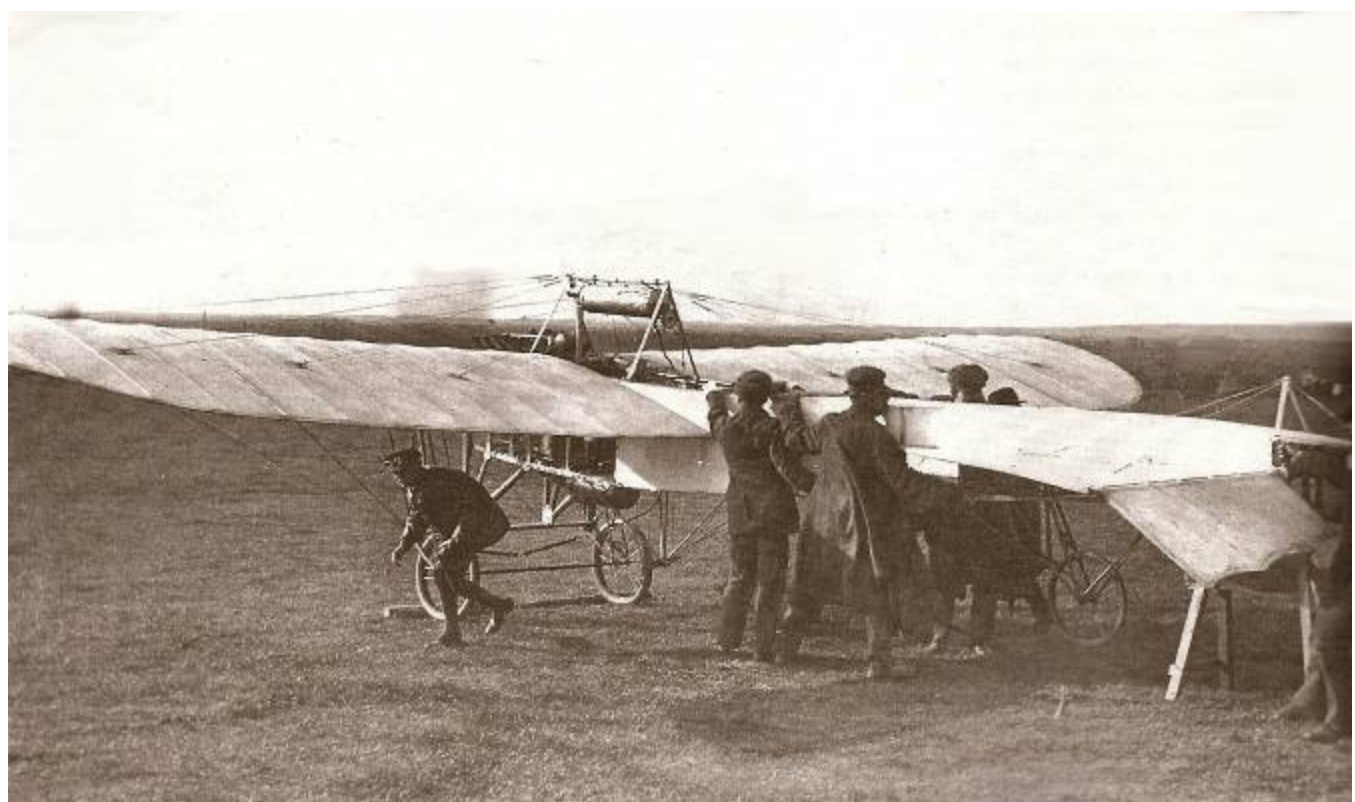
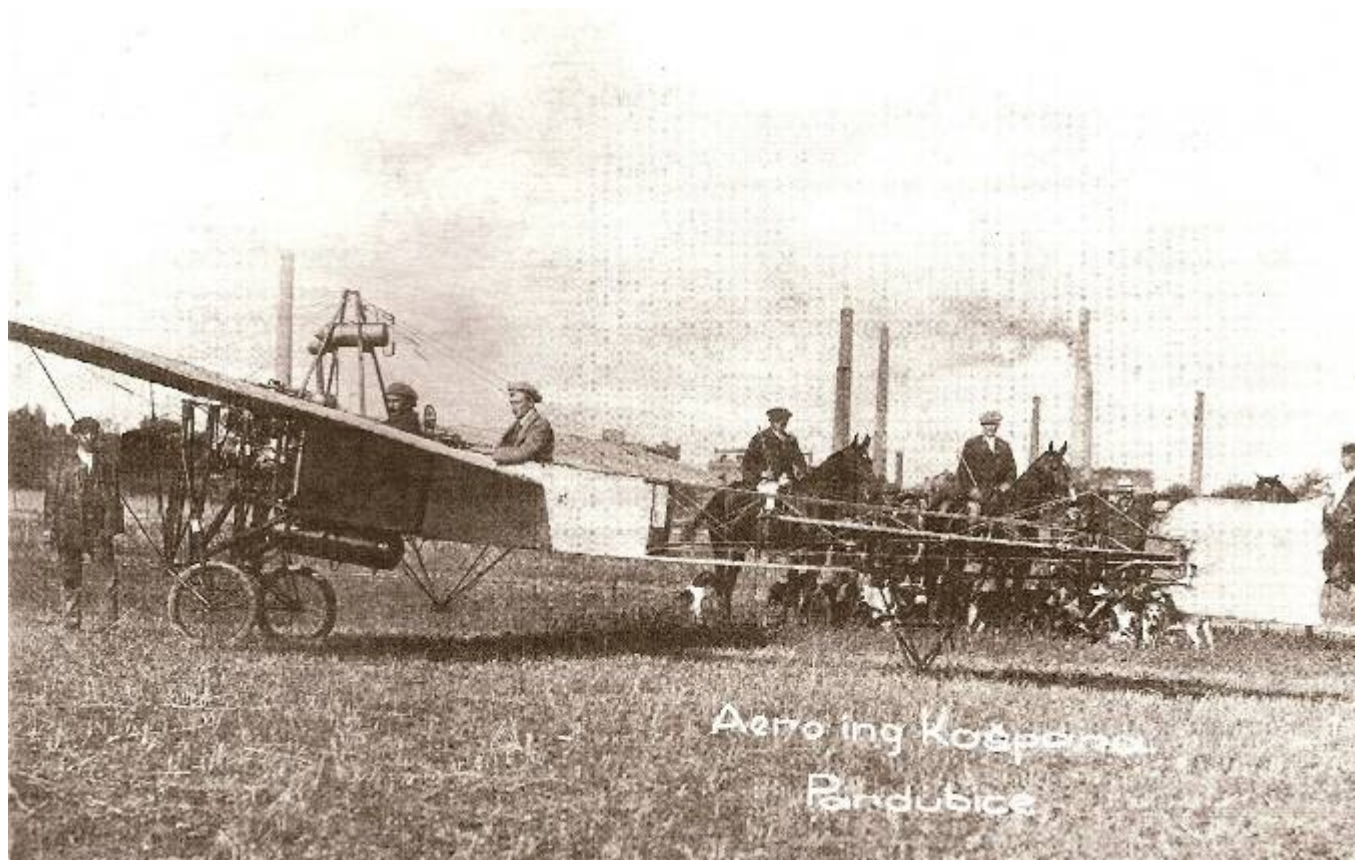
V dalších letech, až do vypuknutí války, přebíral aktivitu při pořádání předváděcích letů stále více a více Kašparův bratranec Eugen Čihák. Kašparovi se již ani nezdařilo dokončit další, a jak se ukázalo, poslední jeho letoun. V roce 1913 předváděcích letů zcela zanechal a své letadlo, se kterým uskutečnil legendární přelet z Pardubic do Prahy, věnoval ve stejném roce Technickému muzeu Království českého. Kašpar se k létání nevrátil ani po válce. Zemřel na zápal plic v roce 1927 ve věku nedožitých 44 let.

**Text a obrázky:** Ing. Karel Zeithammer, CSc.

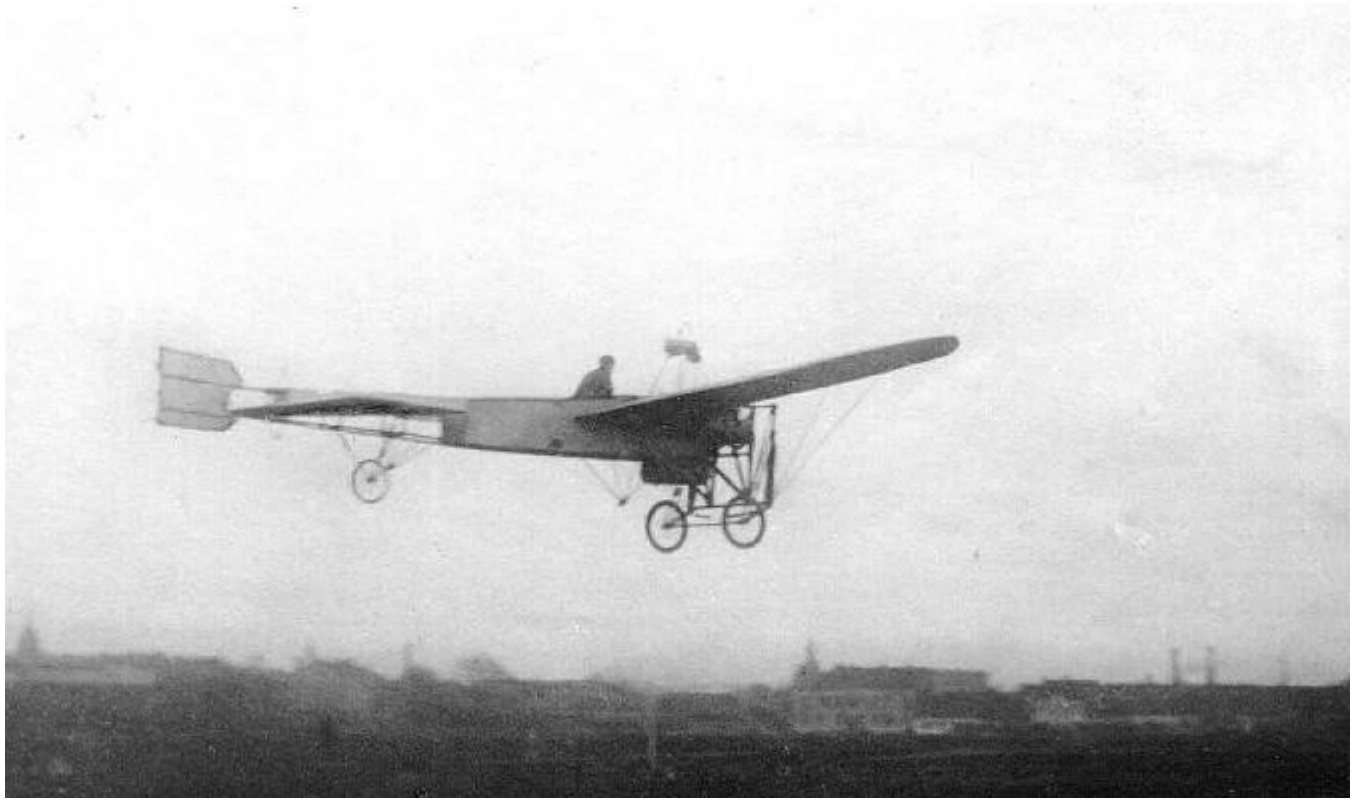
### **Seznam obrázků :**

1. Jan Kašpar
2. - 4. První dálkový let Jana Kašpara
5. - 7. Letadlo Jana Kašpara ze sbírek Národního technického muzea

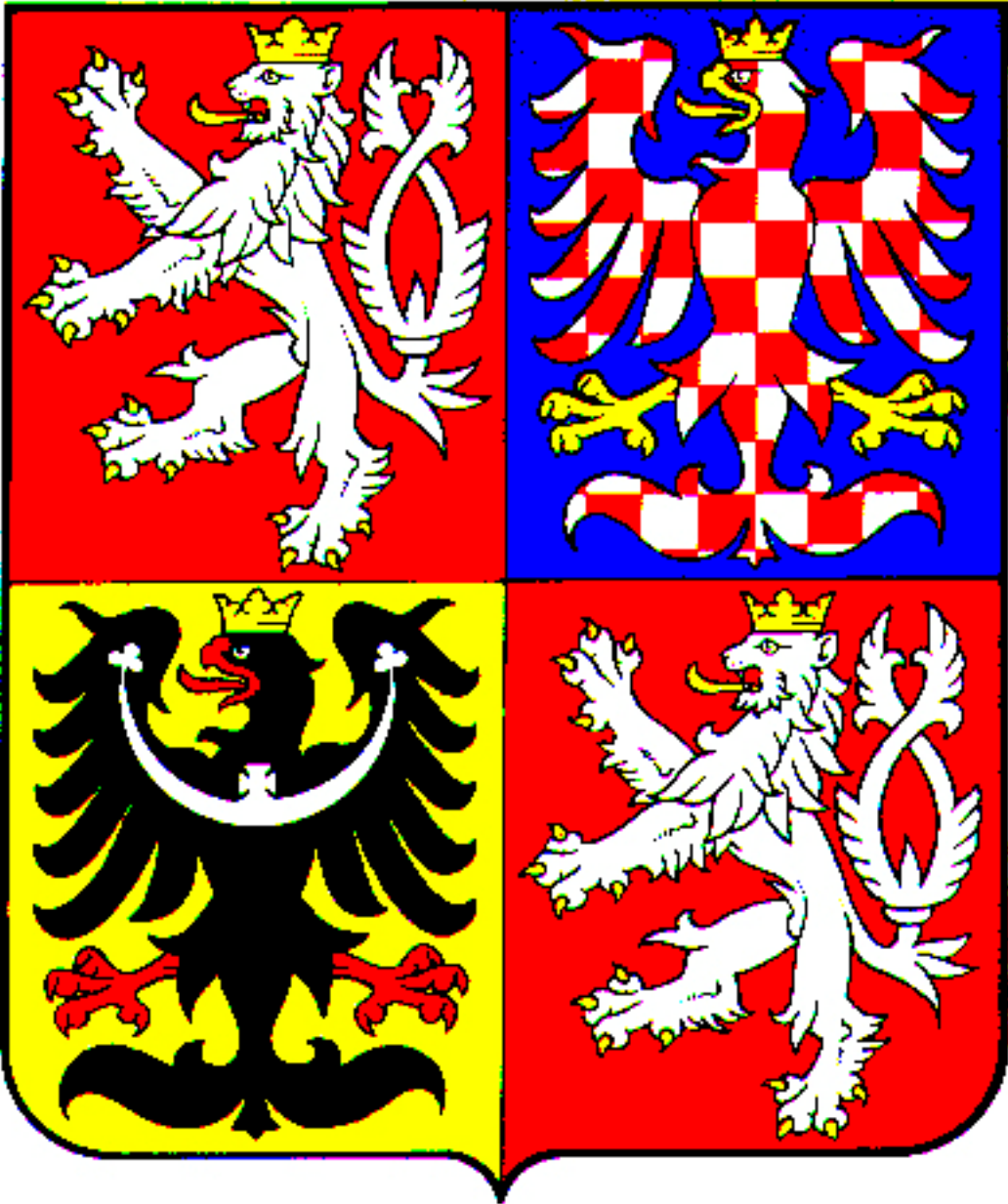


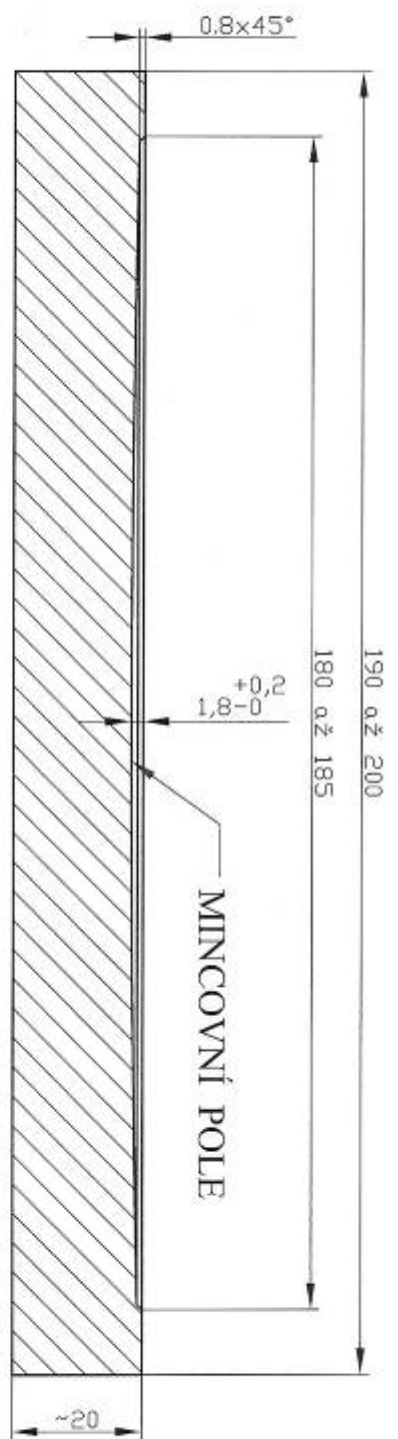












## Emisní plán pamětních mincí v letech 2011-2015

### Stříbrné 200 Kč mince

<b>2011</b>	Zahájení výuky na pražské konzervatoři	březen
	První veřejný let Jana Kašpara	duben
	* Jiří Melantrich z Aventina	červen
	+ Petr Vok z Rožmberka	říjen
<b>2012</b>	+ Rudolf II.	leden
	Založení Sokola	únor
	Založení Junáka	duben
	* Kamil Lhoták	červen
	Postaven Obecní dům v Praze	listopad
<b>2013</b>	* Josef Bican	duben
	* Alois Klar	červen
	Založení kláštera Zlatá koruna	září
	* Otto Wichterle	říjen
<b>2014</b>	* Bohumil Hrabal	březen
	* Kryštof Harant z Polžic a Bezdruzic	červen
	Založení československých legií	srpen
	* Tomáš Baťa ml.	září
<b>2015</b>	Bedřich Hrozný rozluštil chetitštinu	březen
	Josef Božek předvedl parovůz	červen
	* Jan Perner	září
	založení Českých Budějovic jako královského města a počátek vaření piva v Českých Budějovicích	září

### Stříbrné 500 Kč mince

<b>2011</b>	Karel Jaromír Erben	listopad
<b>2012</b>	Jiří Trnka	únor
<b>2013</b>	Beno Blachut	červen
<b>2014</b>	Jiří Kolář	září
<b>2015</b>	Václav Thám	říjen

### Zlaté mince 5000 Kč – Mosty České republiky

<b>2011</b>	Most v Písku	duben/květen
	Most ve Stříbře	září/říjen
<b>2012</b>	Most v Náměšti nad Oslavou	duben/květen
	Negrelliho viadukt v Praze	září/říjen
<b>2013</b>	Most v Lenoře	duben/květen
	Most v Žampachu	září/říjen
<b>2014</b>	Jizerský viadukt na trati Tanvald-Harrachov	duben/květen
	Most v Karviné-Darkově	září/říjen
<b>2015</b>	Žďákovský most	duben/květen
	Mariánský most v Ústí nad Labem	září/říjen

### Zlaté mince 10 000 Kč

<b>2012</b>	Zlatá bula sicilská	září
<b>2015</b>	Jan Hus	červen