

ČESKÁ NÁRODNÍ BANKA

PODMÍNKY

neomezené anonymní soutěže na umělecký návrh
pamětní stříbrné 200 Kč mince ke 100. výročí narození Kamila Lhotáka

V Praze v lednu 2011

PODMÍNKY

neomezené anonymní soutěže na umělecký návrh pamětní stříbrné 200 Kč
mince ke 100. výročí narození Kamila Lhotáka

- 1) Česká národní banka vypisuje neomezenou anonymní soutěž na návrh pamětní stříbrné 200 Kč mince, která bude vydána v roce 2012.
- 2) Soutěž se řídí ustanoveními § 847 - § 849 občanského zákoníku o veřejné soutěži.
- 3) Účelem soutěže je získání hodnotného a technickým podmínkám vyhovujícího návrhu.

Vydáním stříbrných 200 Kč mincí má být nejširší veřejnosti připomenuto 100. výročí narození výtvarníka, grafika a ilustrátora Kamila Lhotáka.

Hlavní technickou podmínkou soutěže je odevzdání kruhového návrhu provedeného v sádře (lící a rubová strana samostatně) o průměru 180 - 200 mm (bezpodmínečný požadavek mincovny - překročení je důvodem k vyloučení z hodnocení) v patřičné síle, aby snesl manipulaci bez upevnění na podložku. Každý návrh musí být označen soutěžní značkou (heslem vyjádřeným slovně, popř. číselně; kreslené značky jsou nepřipustné) na rubové straně sádrových kotoučů, a to stejnou na návrhu lící i rubové strany mince. Návrhy musejí být předkládány v definitivní podobě, to znamená, že po technické stránce musejí být po drobných úpravách podle požadavků mincovny způsobilé k výrobě razidel. **Zásadní podmínkou je, aby pod jednou značkou byl předložen kompletní návrh mince, tj. aby obsahoval alespoň jednu lící a jednu rubovou stranu.**

Mincovní pole musí mít tvar dutého zrcadla s nejnižším bodem uprostřed modelu, které se směrem k okrajům zvyšuje, což je podmínkou pro příznivou charakteristiku tečení materiálu. Technický výkres geometrie modelovací formy je uveden v příloze. Maximální výška plastiky (reliéfu) ve středové části modelů je 2 mm. Plastika musí pokrývat nejméně 50 % plochy mincovního pole; plošné proporce plastiky na jedné straně musí odpovídat plošným proporcím plastiky druhé strany. Při modelaci plastiky je nutné zohlednit její rozmístění v mincovním poli. Masivní a vysoká plastika na jedné straně vyžaduje nižší plastiku na protilehlé ploše druhé strany a naopak.

- 4) Na lící straně (aversu) je nutno umístit v opisu (při obvodu mince) nebo v nápisu (rádcích) název státu „ČESKÁ REPUBLIKA“ a nominální hodnotu mince se zkratkou peněžní jednotky „200 Kč“. Jako dominantu lící strany může být použit:
 - a) buď motiv tradičně zdůrazňující, že mince je platidlem České republiky, tj. **umělecká kompozice heraldických zvířat z velkého státního znaku České republiky**, případně doplněná drobným dekorem vztahujícím se k tématu mince,
 - b) nebo **motiv vztahující se bezprostředně k tématu mince.**

Umělecká kompozice heraldických zvířat musí být ztvárněna tak, aby nedocházelo k nečitelným stylizacím či nechtěnému karikování, a aby byla v souladu s provedením rubové strany. Kompozice nesmí být přímým ztvárněním velkého státního znaku podle vyobrazení v příloze zákona o státních symbolech České republiky (vyobrazení je připojeno k těmto podmínkám). V případě, že **kompozice je dominantou lící strany, nemusí zaujímat celou plochu mincovního pole, musí však být umístěna v horní části mince**, tvoří-li pouze doprovodný prvek, může být umístěna kdekoliv, vždy však

neznevažujícím způsobem.¹ Na místě, kde by podle mínění autora měla být značka mincovny, bude umístěno kolečko o průměru 8 - 10 mm (propočteno na model o průměru 180 - 200 mm).

Na rubové straně (reversu) je nutno vyjádřit motiv vztahující se osobnosti výtvarníka, nápis nebo opis „**Kamil Lhoták**“ a letopočty „**1912 – 2012**“. Na místě, kde by měla být autorská značka, umístí výtvarník čtvereček o velikosti 8 x 8 až 10 x 10 mm (propočteno na model o průměru 180 - 200 mm).

Řešením hrany se výtvarník nemusí zabývat.

Mince bude ražena ze slitiny o 925 dílech stříbra a 75 dílech mědi, její průměr bude 31 mm a hrubá hmotnost 13 g. Ražena bude také ve špičkové kvalitě, u níž zvlášť dobře vynikne vrcholný lesk i v drobných ploškách proti matovému reliéfu. K této okolnosti by měli účastníci soutěže přihlédnout. Soutěžící mohou shlédnout v pracovní dny od 9 do 15 hod. příklady modelů pamětních mincí² v sekci peněžní a platebního styku České národní banky v Praze 1, Na Příkopě 28. Návštěvu je třeba předem dohodnout se sekretářem Komise pro posuzování návrhů na české peníze, tel. 22441 2992.

- 5) Soutěžní návrhy musejí být odevzdány nebo odeslány poštou do 12. hodiny **dne 11. března 2011 (pátek)** na adresu:

a) pro poštovní styk

Česká národní banka
Sekce peněžní a platebního styku
Na Příkopě 28
115 03 Praha 1

b) pro osobní doručení mimo den uzávěrky

**Česká národní banka - podatelna
vchod ze Senovážné ul.,**

na dveřích proti vchodu mezi turnikety jsou uvedena telefonní čísla, na která je nutno zavolat a uvést, že jde o odevzdání sádrového modelu.

Doba příjmu: 8.00 až 16.15, v pátek 8.00 až 15.00 hod.

c) pro osobní styk v den uzávěrky

Česká národní banka, rovněž vchod ze Senovážné ul., salónek pro návštěvy (chodba vpravo za vchodem)

Doba příjmu : 10.00 až 12.00 hod.

Ke každému návrhu musí být připojena zalepená obálka označená stejnou soutěžní značkou (heslem) jako na modelech. Obálka musí obsahovat lístek se jménem autora návrhu, jeho adresou a shodnou soutěžní značkou jako na obálce. Doporučuje se uvést i telefonní číslo pro případ nutnosti rychlého spojení. **Žádáme autory, aby na lístku s adresou uvedli i bankovní spojení, případně včetně specifického symbolu (osobní konto atd.) pro bezhotovostní převod úhrady za případné finanční ohodnocení návrhu.** Pokud byly údaje ČNB sděleny v minulosti a nezměnily se, stačí uvést jméno autora a značku s poznámkou „údaje nezměněny“.

¹ Počet heraldických zvířat v kompozici není pevně stanoven – může se jednat o samostatné zvíře (český lev, moravská orlice, slezská orlice), kombinaci dvou zvířat (např. obou orlic), pokud je to významné vzhledem k tématu mince, úplnou trojicí zvířat nebo jejich čtveřicí tak, jak je ve velkém státním znaku. Protože samostatný český lev je na oběžných mincích ČR a trojice zvířat na mincích zlatých, za nevhodnější se pro pamětní stříbrné mince považuje čtveřice (popř. dvojice) heraldických zvířat.

² České a československé pamětní mince a některé jejich sádrové modely lze shlédnout i v Expozici České národní banky. Podrobnější informace o Expozici ČNB a možnosti ji navštívit jsou k dispozici na internetových stránkách ČNB www.cnb.cz.

Návrhy odeslané poštou musejí být avizovány poštou dopisem na adresu uvedenou v tomto bodu, e-mailem na adresu petr.simek@cnb.cz, případně telefonicky na číslo uvedené v bodech 4 a 6. V oznámení je nutno uvést podací číslo odesílajícího poštovního úřadu. U balíkových zásilek je rozhodující hodina a datum poštovního razítka na průvodce. Návrhy musejí být zaslány v obalech pro křehké zásilky odpovídajících přepravním pravidlům pošty. Zásilky musejí být na vnějším obalu označeny „Soutěž na PSM Kamil Lhoták“. Zásilky doručené osobně do ČNB rovněž musejí být řádně zabaleny, aby nemohlo dojít k jejich poškození; zásilky předávané na podatelnu je nutno označit „Sádrové modely pro sekci peněžní a platebního styku“.

Doručené návrhy zůstávají po dobu tří dnů po vyhodnocení návrhů Komisí pro posuzování návrhů na české peníze vystaveny v sekci peněžní a platebního styku ke shlédnutí výtvarníkům, kteří se zúčastnili soutěže. Po uplynutí tří dnů si mohou výtvarníci vyzvednout své návrhy zpět.

- 6) Soutěžní návrhy zhodnotí Komise pro posuzování návrhů na české peníze. Předsedou komise je náměstek ředitele sekce peněžní a platebního styku České národní banky, členy komise jsou renomovaní výtvarníci, medailéři, teoretici výtvarného umění a učitelé uměleckých škol. Komisi svolává Česká národní banka jako vypisovatelka soutěže. Administrativní práce pro komisi zajišťuje sekretář komise Ing. Petr Šimek, pracovník sekce peněžní a platebního styku České národní banky, tel. 2 2441 2992.
- 7) Pro nejhodnotnější návrhy se stanoví tyto ceny:

- I. cena 40 000,- Kč
- II. cena 25 000,- Kč
- III. cena 18 000,- Kč

Kromě toho může komise rozhodnout o udělení odměn i dalším hodnotným návrhům. Komise může rovněž od udělení kterékoliv z cen upustit, anebo částky určené na ceny rozdělit jiným způsobem, a to i ve formě odměn. Komise navrhuje též vyplacení režijních příspěvků autorům hodnotných návrhů, které v soutěži cenu nebo odměnu neobdržely. Výše a počet těchto příspěvků jsou závislé na počtu soutěžních návrhů a na jejich umělecké a technické úrovni. Ceny, odměny a režijní příspěvky vyplatí Česká národní banka do 30 dnů od výroku komise.

V případě, že komise nedospěje k rozhodnutí o udělení cen a rozhodne o pořádání užší soutěže, obdrží její účastníci vyzývací odměnu. Vítězný návrh užší soutěže získá I. cenu, zbývající návrhy již v užší soutěži dále honorovány nebudou. Od udělení I. ceny může komise upustit.

Ceny a odměny ze soutěže vyšší než 10 000 Kč budou podle § 36 odst. 2 písm. l) zákona č. 586/1992 Sb., o dani z příjmu ve znění pozdějších předpisů, sníženy o daň z příjmů ve výši 15 %, která bude Českou národní bankou odvedena podle § 79 zákona č. 337/1992 Sb., o správě daní a poplatků, ve znění pozdějších předpisů, správci daně.

- 8) Výběr soutěžních návrhů pro realizaci provádí bankovní rada České národní banky. Bankovní rada není vázána názorem komise, k realizaci však může být vybrán pouze návrh, kterému byla udělena některá z cen, případně návrh z užší soutěže.

Autorovi, jehož soutěžní návrh bude realizován (líc i rub), bude vyplacena autorská odměna za užití díla (převedení reprodukčního práva k ražbě neomezeného počtu mincí s ročníkem ražby 2012) a výtvarnou spolupráci při realizaci, v celkové částce 50 000 Kč, a to na základě smlouvy uzavřené s autorem. Nepřijme-li autor, jehož soutěžní návrh bude vybrán k realizaci, návrh smlouvy o převedení reprodukčního práva k ražbě do 15 dnů poté, co mu bude doručen, vyhrazuje si ČNB právo zahájit jednání o realizaci s autorem

jiného návrhu. V případě kombinace lící a rubové strany dvou autorů obdrží každý autor polovinu uvedené částky.

Autor návrhu, vybraného k realizaci, je povinen na hraně sádrových modelů vyznačit tzv. ražební postavení, t.j. vzájemnou polohu lícové a rubové strany.

Bude-li nutno provést na přijatém návrhu úpravy, je autor povinen provést je bezplatně ve spolupráci s určenou mincovnou a za tím účelem se na vyzvání do mincovny dostavit. Věcné náklady spojené s cestou autora do mincovny budou hrazeny Českou národní bankou zvláště po předložení příslušných dokladů. Jestliže by autor návrhu vybraného k realizaci nemohl provést či dokončit z jakéhokoliv důvodu definitivní úpravy ve stanovené době, má Česká národní banka právo nechat úpravy provést jiným výtvarníkem nebo zadat k realizaci jiný návrh.

Po realizaci návrhu obdrží autor dva kusy mincí ve špičkové kvalitě.

Pokud nebude mince realizována vůbec, obdrží výtvarník, který v soutěži získal I. cenu, k této ceně částku 20 000 Kč. Pokud bude realizován jiný návrh než ten, kterému byla udělena I. cena, dostane autor návrhu, který získal první cenu, částku 20 000 Kč.

- 9) Autorské právo k oceněným návrhům zůstává nedotčeno. Návrhy splňující soutěžní podmínky, které v soutěži obdržely ceny nebo byly odměněny alespoň částkou 10 000 Kč, se stávají vlastnictvím České národní banky.

ČESKÁ NÁRODNÍ BANKA

Sekce peněžní a platebního styku

Ing. Tomáš Hládek v.r.
ředitel sekce

JUDr. Jaroslav Moravec v.r.
náměstek ředitele sekce

Kamil Lhoták

25. července 1912 – 22. října 1990

Kamil Lhoták se narodil roku 1912 v pražských Holešovicích. Jeho matkou byla herečka Anna Kougllová, otcem farmakolog, jehož celé jméno znělo Kamil Lhoták rytíř ze Lhoty. Vztah rodičů byl společensky nerovný, otec se proto s jeho matkou nikdy neoženil, i když stále rodinu finančně podporoval. Malý Kamil v dětství prodělal dětskou obrnu a následkem této nemoci celý život kulhal. Z reakcí jeho vrstevníků na tento handicap vzniklo i trauma, které zvýraznilo jeho citlivost a soucit se stejně postiženými.

Matka vedla syna k zájmu o malířství a literaturu. Kamil si zamiloval Toulouse-Lautreca, který byl také zdravotně postižený, i Julese Verna (později ilustroval jeho Vynález zkázy a Robura Dobývatele). Jeho první kresby byly motorky, auta, kola a vše co souviselo s moderní technickou dobou. Po absolvování Jiráskova gymnázia v Resslově ulici Kamil ale nenaplnil svůj sen o studiu malířství a na přání matky, a také díky dědictví po otci, šel studovat práva. Studoval poctivě ale s nevelkým nadšením a školu dokončil složením závěrečné státní zkoušky. Přitom pilně maloval a zajímal se o předválečnou avantgardu.

V roce 1938 se Lhoták oženil se s Herthou Guthovou, která byla stejně jako on v dětství postižena obrnou. O rok později uspořádal v Beaufortově galerii v Jungmannově ulici svoji první výstavu. V roce 1942 vznikla slavná Skupina 42, jejímiž členy byli mimo Lhotáka i Jiří Kolář, František Gross, Jan Kotík, František Hudeček, Karel Souček, fotograf Miroslav Hák, sochař Ladislav Zívř a další. Společná výstava skupiny v roce 1943 se stala významnou událostí, která malíře Lhotáka představila jako výraznou osobnost českého umění. Během války vytvořil stovky děl. Rok 1954 a seznámení se spisovatelem Adolfem Branaldem otevírá Lhotákovi další etapu života. Svoji dlouholetou lásku ke všemu co má kola či vrtuli shrnuje do ilustrací pro knihu Dědeček automobil, dle vlastních slov nejlepších, které v životě dělal. O rok později také spolupracuje s Branaldem jako poradce při natáčení stejnojmenného filmu.

Další osudové setkání potkalo Kamila Lhotáka v šedesátých letech. Anna Endrštová, jeho klukovská láska, která byla stejně jako on poznamenána fyzickým handicapem, se stala jeho modelem i životní družkou, hospodyní, kuchařkou a tajemnicí. I sedmdesátá léta jsou pro umělce typická velikou pracovní aktivitou. Každoročně vytváří několik desítek obrazů pořádá výstavy, reflektuje mj. moderní op-artový směr (obrazy krajiny s terčí), ilustruje knihy (například Toma Sawyera a Hucklerberryho Finna od Marka Twaina, Cestu slepých ptáků od Ludvíka Součka či dětské romány Arthura Ransoma), přispívá do časopisů včetně humoristického Dikobrazu.

V posledních letech života Kamil Lhoták kvůli nemoci zvolnil pracovní tempo, jeho tvorba si ale udržovala vysokou uměleckou úroveň. V roce 1990 namaloval svůj poslední obraz, nazvaný Meteor padá do moře, v říjnu téhož roku zemřel. Malířův popel rozprášil jeho syn Kamil z kopce Číčov u Libochovic, tak jak si to zesnulý přál. Dílo Kamila Lhotáka by bylo možné charakterizovat jako lyrický civilismus a magický realismus, jeho hlavním zájmem byla krajina (se svým tichem, ohradami, koly, motorkami či balóny jako oslava periférie se vzpomínkami na dětství) a žena s handicapem, jako podpora vlastního sebevědomí.

Prameny textu a obrázků:

L. H. Augustin: Kamil Lhoták, Academia 2000

Kamil Lhoták: Balon, křídla, vrtule, Svoboda 1948

Kamil Lhoták ml., R. Hédervári, K. Tučková: Můj otec Kamil Lhoták, Vltavín 2008

www.galerieart.cz/lhotak_zivotopis

Seznam obrázků :

1 - 3 Kamil Lhoták

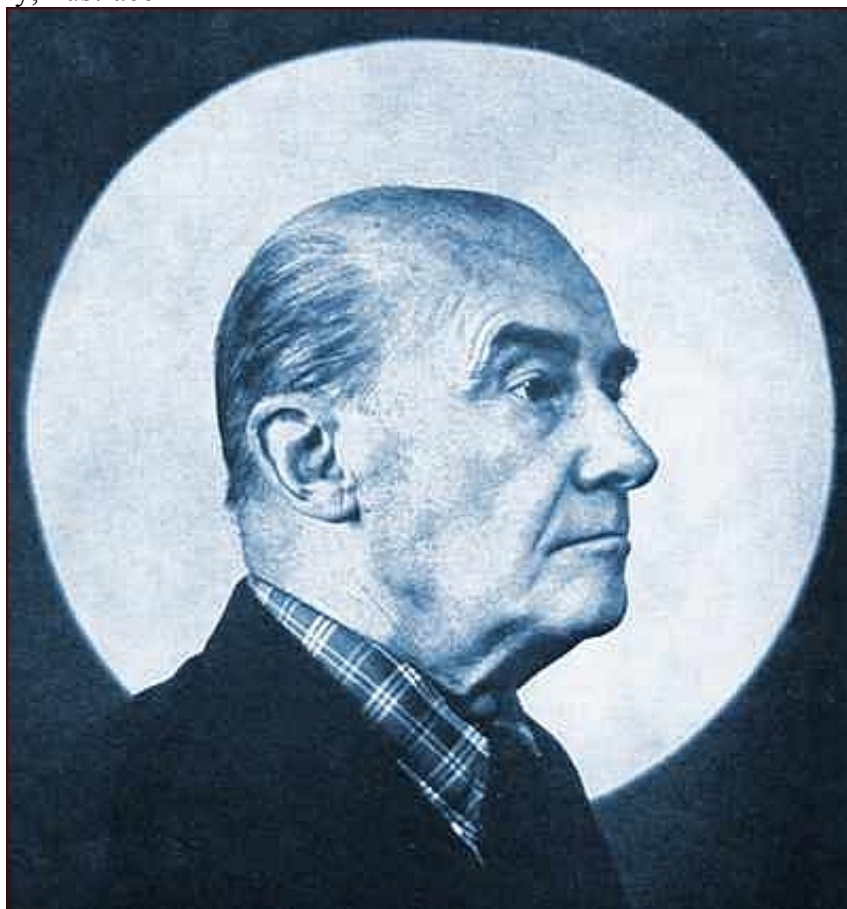
4 Autogram Kamila Lhotáka

5 Kamil Lhoták s Annou Endrštovou

6 - 10 Obrazy (mj. Balón Ressel 1943, Motocykl u ohrady 1971, Dědeček automobil 1972)

11 - 16 Grafika (mj. Závodní automobil 1981, Stroj pouště 1972, Hangár 1981)

17 - 18 Knihy, ilustrace



1



2



3

Kamil Lhoták

4



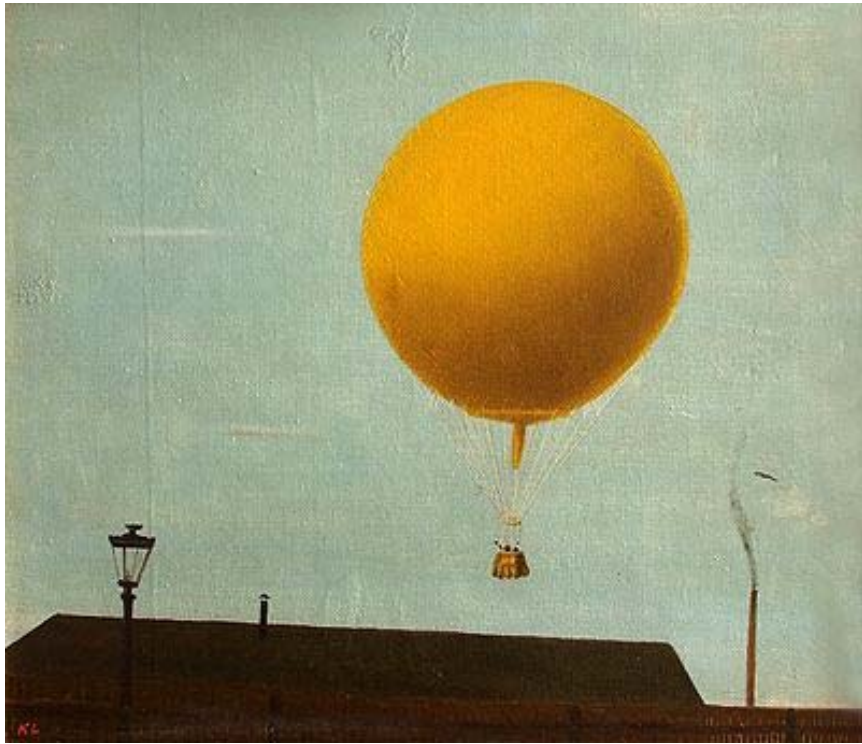
5



6



7

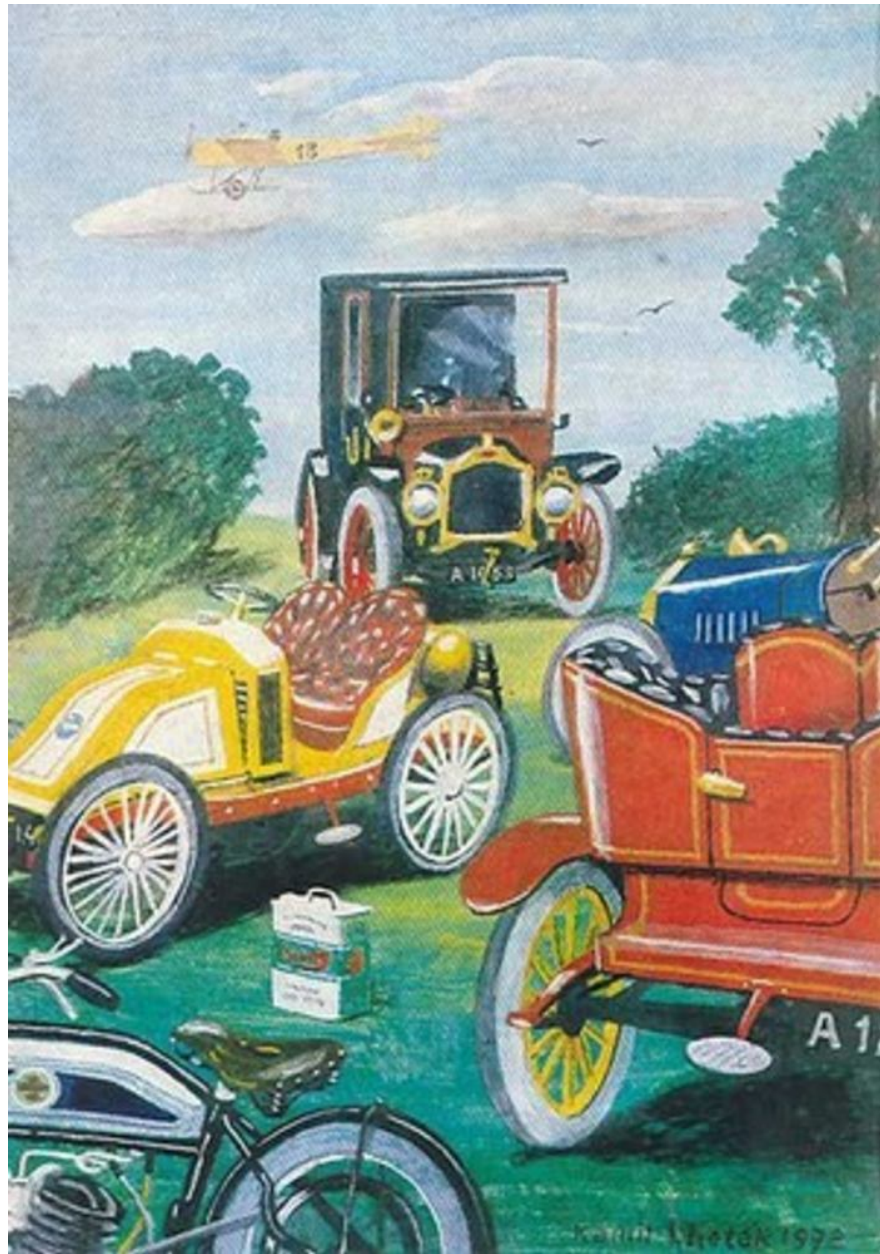


8



9

Kamilhozák 81



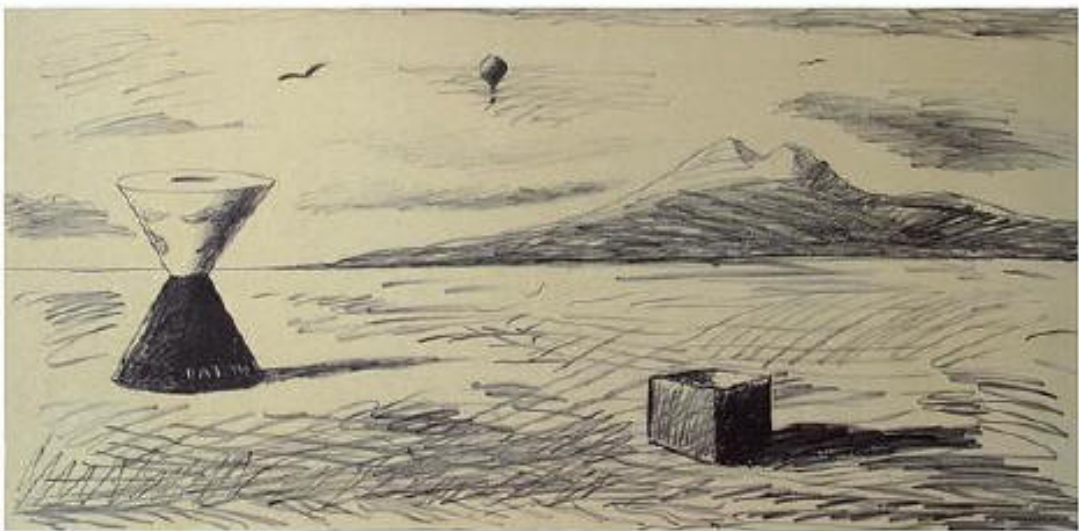
10



11



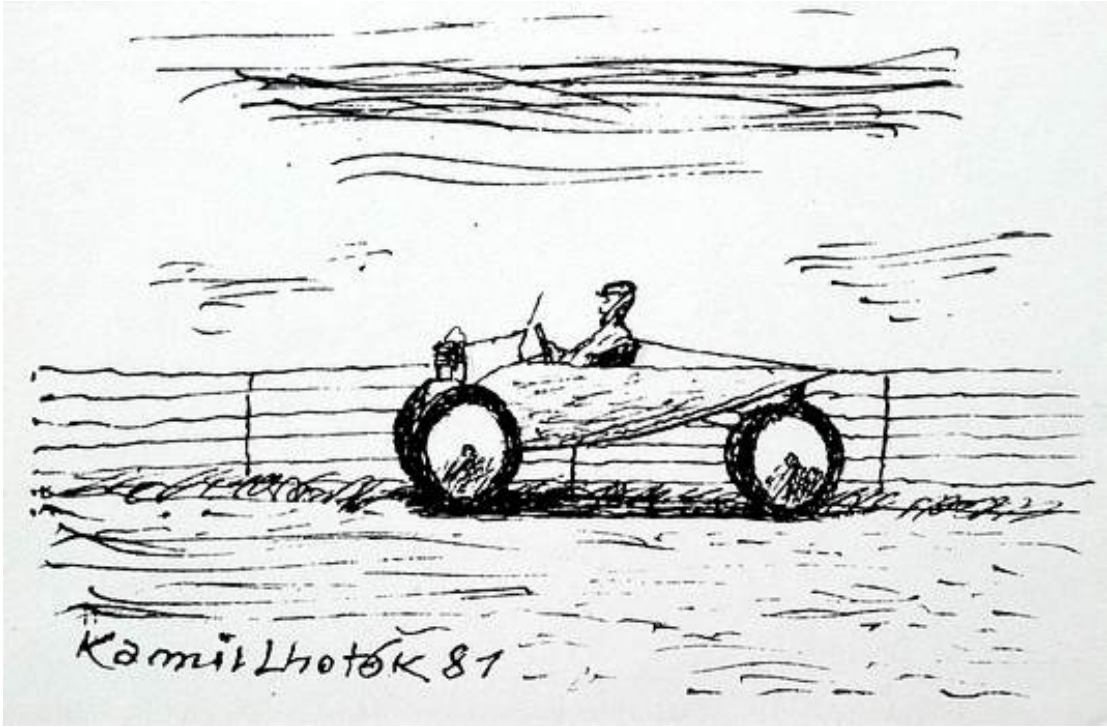
12



13



14



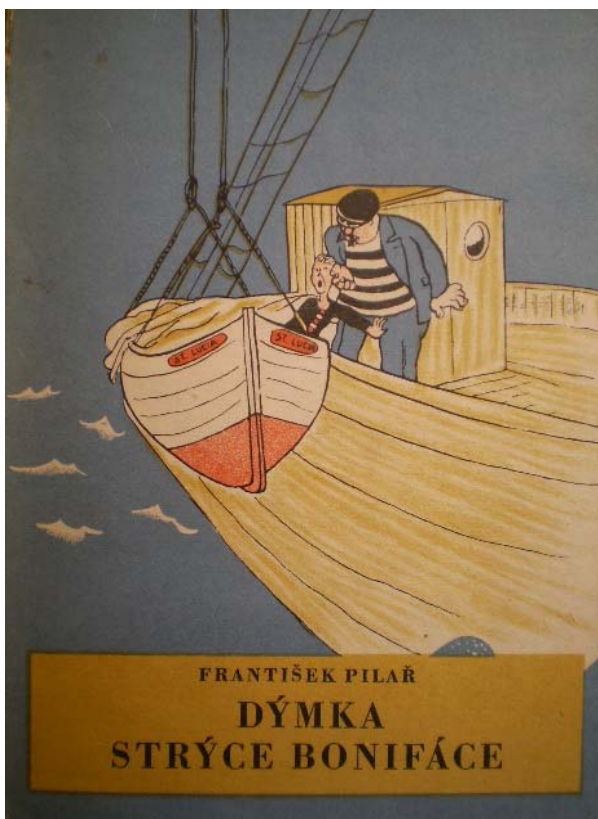
15



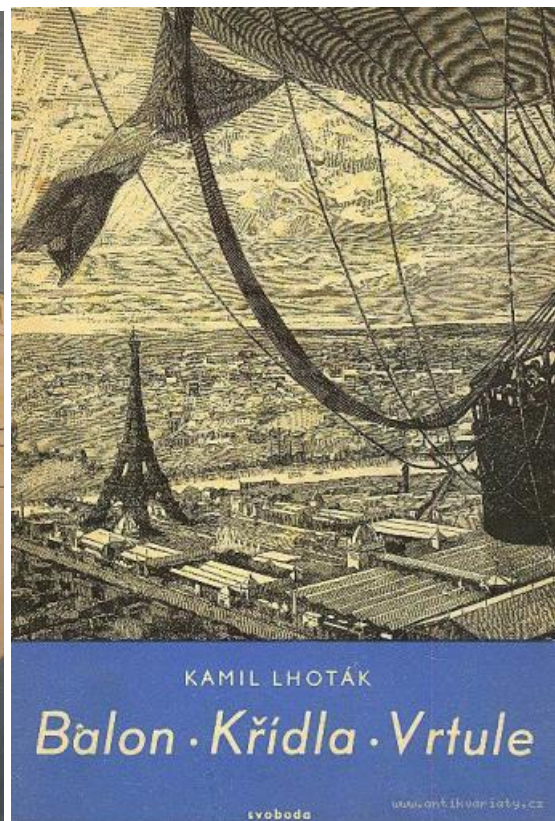
16



17

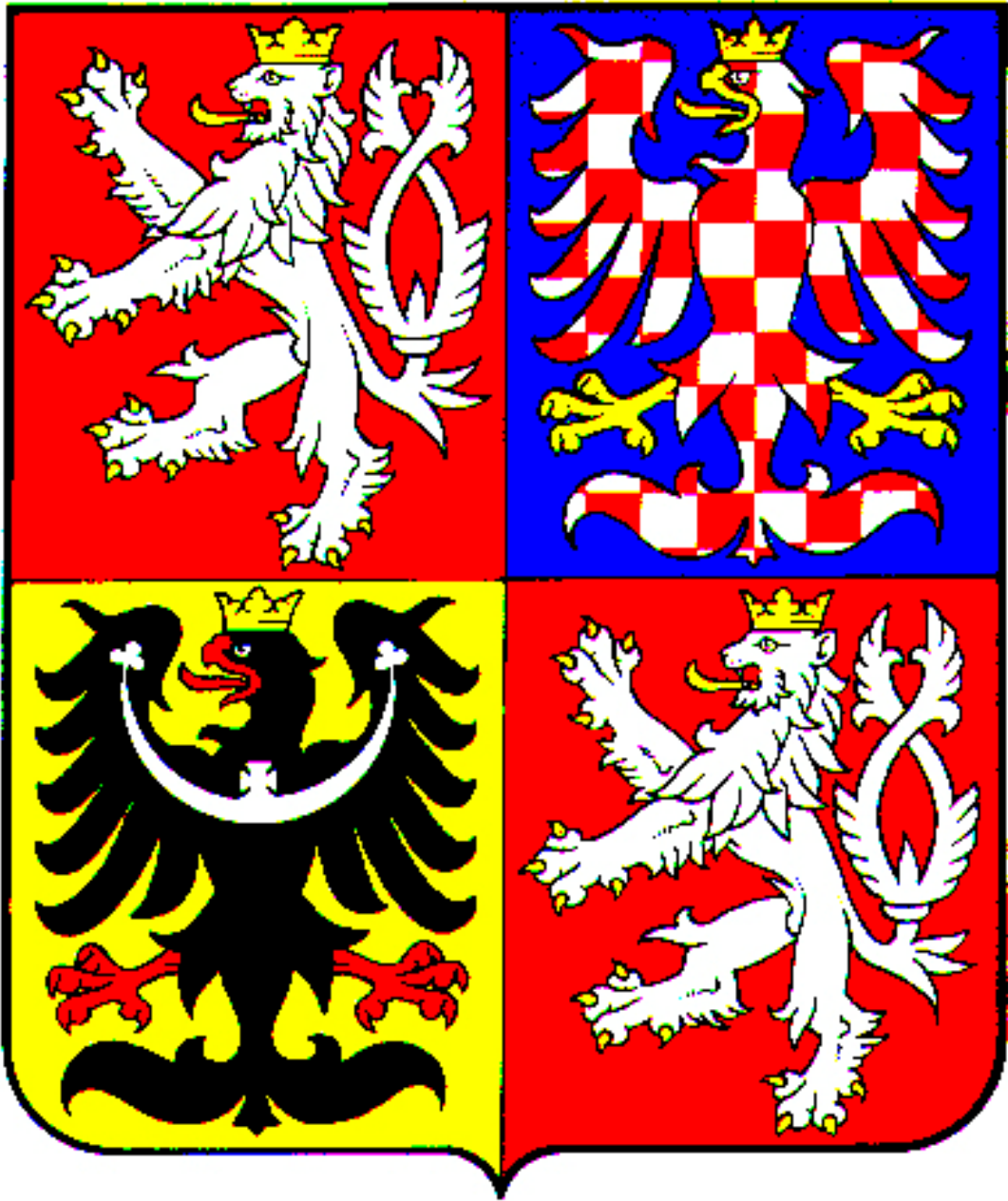


18

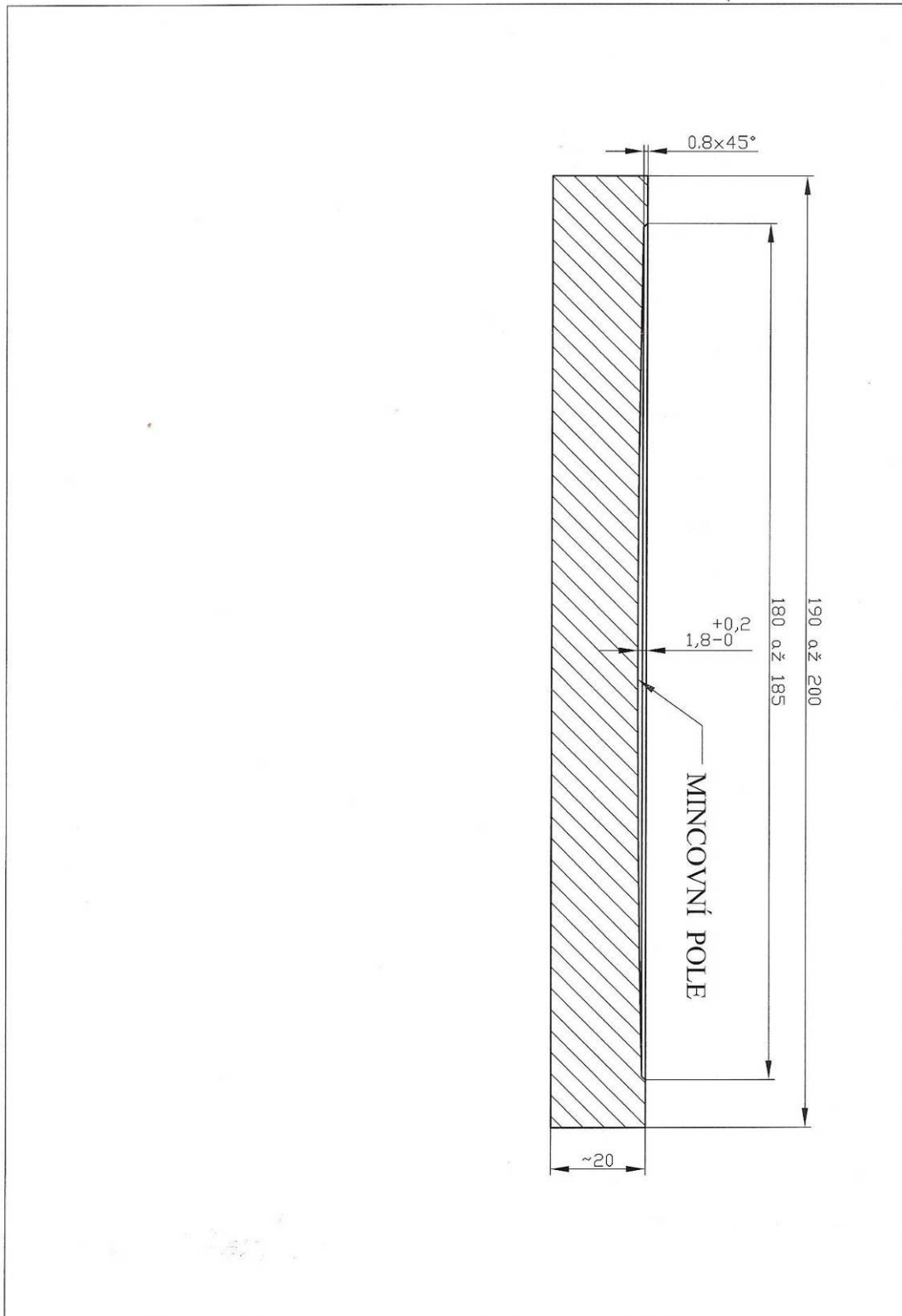


13

Státní znak České republiky



Reliéf předložené sádry



Emisní plán pamětních mincí v letech 2011-2015

Stříbrné 200 Kč mince

2011	Zahájení výuky na pražské konzervatoři	březen
	První veřejný let Jana Kašpara	duben
	* Jiří Melantrich z Aventina	červen
	+ Petr Vok z Rožmberka	říjen
2012	+ Rudolf II.	leden
	Založení Sokola	únor
	Založení Junáka	duben
	* Kamil Lhoták	červen
	Postaven Obecní dům v Praze	listopad
2013	* Josef Bican	duben
	* Alois Klar	červen
	Založení kláštera Zlatá koruna	září
	* Otto Wichterle	říjen
2014	* Bohumil Hrabal	březen
	* Kryštof Harant z Polžic a Bezdruzic	červen
	Založení československých legií	srpen
	* Tomáš Baťa ml.	září
2015	Bedřich Hrozný rozluštil chetitštinu	březen
	Josef Božek předvedl parovůz	červen
	* Jan Perner	září
	založení Českých Budějovic jako královského města a počátek vaření piva v Českých Budějovicích	září

Stříbrné 500 Kč mince

2011	Karel Jaromír Erben	listopad
2012	Jiří Trnka	únor
2013	Beno Blachut	červen
2014	Jiří Kolář	září
2015	Václav Thám	říjen

Zlaté mince 5000 Kč – Mosty České republiky

2011	Most v Písku	duben/květen
	Most ve Stříbře	září/říjen
2012	Most v Náměšti nad Oslavou	duben/květen
	Negrelliho viadukt v Praze	září/říjen
2013	Most v Lenoře	duben/květen
	Most v Žampachu	září/říjen
2014	Jizerský viadukt na trati Tanvald-Harrachov	duben/květen
	Most v Karviné-Darkově	září/říjen
2015	Žďákovský most	duben/květen
	Mariánský most v Ústí nad Labem	září/říjen

Zlaté mince 10 000 Kč

2012	Zlatá bula sicilská	září
2015	Jan Hus	červen