

Manuál pro práci s elektronickým formulářem  
PRINTU72 v rámci plnění informační povinnosti  
podle vyhlášky č. 235/2013 Sb. v aplikaci SDAT

## Obsah

Úvod .....	2
Postup pro přihlášení do aplikace a vyplnění informací v elektronickém formuláři.....	3

## Úvod

Dle vyhlášky č. 235/2013 Sb., § 4 je vykazující osoba, která je zařazena do okruhu statisticky významných vykazujících osob ve smyslu zákona č. 227/2013 Sb., o České národní bance, část devátá, Výkaznictví a statistika, Hlava I, § 41, (1) c), povinna vůči ČNB plnit informační povinnost zasláním výkazu PB (ČNB) 72-01 „Roční výkaz o stavu přímých investic v tuzemsku“. Od roku 2021 respondenti plní tuto informační povinnost prostřednictvím elektronického formuláře v aplikaci SDAT.

V případě dotazů ohledně vyplnění výkazu PRINTU72, prosím, kontaktujte:

pí. D. Stillerová, tel. 224 413 050, dagmar.stillerova@cnb.cz, pí. S. Plavcová, tel. 224 414 205, simona.plavcova@cnb.cz, p. M. Nejman, tel. 224 414 336, milan.nejman@cnb.cz

### **Postup plnění informační povinnosti přes elektronický formulář v aplikaci SDAT:**

Do datové schránky oslovené společností obdržíte obesílací dopis ČNB (ve formátu pdf), v němž je uvedeno, jakou máte splnit informační povinnost, tj. PB (ČNB) 72-01 „Roční výkaz o stavu přímých investic v tuzemsku“ (dále jen „**PRINTU72**“).

Dále dopis obsahuje **unikátní hypertextový odkaz** a **autorizační kód**, se kterými se dostanete do konkrétního elektronického formuláře pro vykazání a odeslání dat v aplikaci SDAT. Tento odkaz a autorizační kód slouží pro splnění informační povinnosti pouze pro danou oslovenou společnost a je možné je použít opakovaně k přihlášení do aplikace SDAT, dokud nedojde k uzavření informační povinnosti za daný rok pracovníkem ČNB.

Doporučujeme odkaz otevírat v aktualizovaných webových prohlížečích např. Google Chrome (prohlížeč Internet Explorer není podporovaný).

Upozorňujeme, že se e-mailové zprávy z aplikace SDAT během procesu zpracování formuláře mohou zpozdít z důvodu možného vyššího vytížení systému používáním dalšími respondenty.

## Postup pro přihlášení do aplikace a vyplnění informací v elektronickém formuláři

1. Po kliknutí na výše zmíněný odkaz v obdrženém dopise, popř. zkopírování odkazu do funkčního prohlížeče, se dostanete do aplikace SDAT, určené pro splnění vykazovací povinnosti vůči ČNB. Poté se Vám objeví úvodní přihlašovací obrazovka v aplikaci SDAT.

**ČNB SDAT**

Nacházíte se v systému **SDAT** určeném pro vykázání a odeslání dat pro **ČNB**.

Vyplňte prosím Vaši **emailovou adresu** a **autorizační kód**, který je obsažen v PDF dokumentu s upozorněním na zaslání výkazu.

Email \*

Autorizační kód \*

Odeslat ověřovací kód

2. Dle instrukcí, prosím, vyplňte svoji kontaktní e-mailovou adresu a použijte autorizační kód z dopisu, dále stiskněte tlačítko „Odeslat ověřovací kód“. Poté Vám během 5 - 10 minut přijde na zadanou e-mailovou adresu jednorázový ověřovací kód (čas doručení kódu závisí na vytíženosti systému dalšími respondenty). Tento kód, prosím, zadejte do kolonky „Ověřovací kód“ na další stránce formuláře pro přístup do aplikace a stiskněte „Pokračovat“.

V případě, že Vám nepřišel e-mail s ověřovacím kódem, lze opětovně odeslat nový kód stisknutím tlačítka „Odeslat nový kód“ nebo lze změnit Vaši kontaktní e-mailovou adresu použitím tlačítka „Změnit e-mailovou adresu“ pro doručení ověřovacího kódu.

**ČNB SDAT**

Nacházíte se v systému **SDAT** určeném pro vykázání a odeslání dat pro **ČNB**.

Zadejte prosím ověřovací kód odeslaný na Váš email.

Ověřovací kód \*

**Pokračovat**

[Odeslat nový kód](#)

[Změnit emailovou adresu](#)

3. Při prvním přihlášení bude od Vás požadováno vyplnění jména a příjmení. Při opakovaných vstupech si již bude SDAT tyto údaje pamatovat. Po vyplnění stiskněte opět tlačítko „Pokračovat“.

**ČNB SDAT**

Nacházíte se v systému **SDAT** určeném pro plnění vykazovací povinnosti vůči **ČNB**.

Jedná se o první přihlášení do systému SDAT, prosím vyplňte jméno a příjmení.

Jméno \*

Příjmení \*

**Pokračovat**

4. V dalším kroku Vás systém SDAT informuje, jaký formulář budete vyplňovat, za jaký subjekt (společnost), k jakému období a aktuální stav vykazování ve formuláři. Pokračujte, prosím, stisknutím tlačítka „Pokračovat“.

Použitý odkaz slouží k vykázání dat:

výkazu  
PRINTU72 - Roční výkaz PB(ČNB) 72-01 o stavu přímých investic v tuzemsku

za subjekt  
00012092 - TEMAC, a.s.

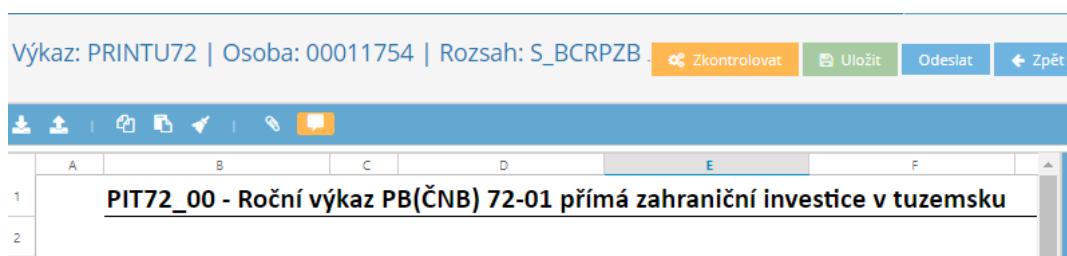
ke dni  
31.12.2020

Stav  
V systému nejsou dosud evidována žádná data. Použitím tlačítka Pokračovat dojde k přesměrování na prázdný formulář pro vykázání dat.

Termín splnění vykazovací povinnosti  
31.07.2021

**Pokračovat**

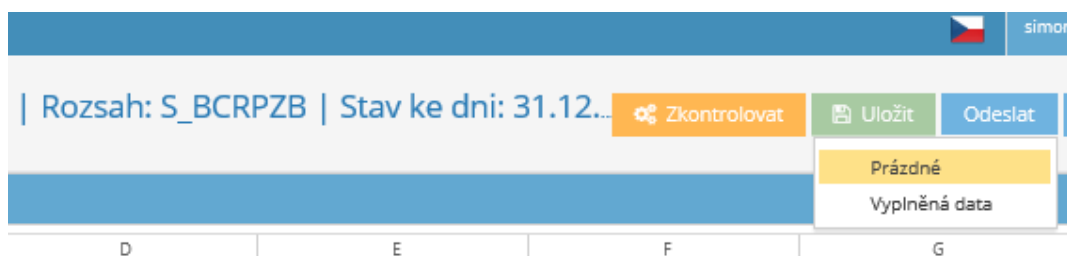
5. Nyní se nacházíte ve formuláři výkazu PRINTU72. Vpravo nahoře je zobrazena lišta příkazů. Tlačítko „Zkontrolovat“ slouží pro zkontrolování vyplněných údajů, tlačítko „Uložit“ slouží k ukládání vyplněných údajů, tlačítko „Odeslat“ se stiskne pro finální odeslání vyplněných, uložených a zkontrolovaných dat do ČNB. Tlačítko „Zpět“ slouží k navrácení se na úvodní přihlašovací obrazovku.



**Formulář lze zobrazit v anglickém jazyce** stisknutím ikony se symbolem české vlajky umístěné vpravo v horní liště a poté zvolit ikonu se symbolem anglické vlajky. **Jakmile dojde k vyplnění části formuláře a jeho uložení, již nebude možné změnit jazyk textu** a formulář zůstane v původním zvoleném jazyce.

6. V případě, že Vaše společnost nemá přímého zahraničního vlastníka s podílem na zákl. kapitálu Vaší společnosti 10 % a více, prosím, odešlete nevyplněný (prázdný) formulář.

A to stisknutím tlačítka „Odeslat“ s volbou „Prázdné“. Poté se zobrazí okno s informací „Odeslaný výkaz nebude obsahovat žádná data. Chcete pokračovat?“ Stiskněte tlačítko „Ano“ a přejděte k bodu 12, druhý odstavec.



7. Formulář PRINTU72 je rozdělen na deset částí (datové oblasti) v jednotlivých záložkách. Hodnoty v jednotlivých polích, prosím, vyplňujte dle uvedených poznámek/instrukcí ve formuláři. Finanční údaje se zadávají v tis. Kč, není-li uvedeno jinak. Procenta s desetinným místem se oddělují pomocí tečky např. „99.99“. Pro přepočítání na Kč použijte, prosím, v případě stavových údajů z cizích měn kurz ke dni, ke kterému se stav uvádí, při přepočtu obrátových údajů z cizích měn použijte, prosím, průměrný kurz za vykazovaný rok, resp. měsíční kumulované průměry leden-prosinec, viz odkaz. [https://www.cnb.cz/cs/financni-trhy/devizovy-trh/kurzy-devizoveho-trhu/kurzy-devizoveho-trhu/prumerne\\_form.html](https://www.cnb.cz/cs/financni-trhy/devizovy-trh/kurzy-devizoveho-trhu/kurzy-devizoveho-trhu/prumerne_form.html)

**Velmi doporučujeme průběžně vyplněné hodnoty kontrolovat pomocí tlačítka „Zkontrolovat“ a poté ukládat tlačítkem „Uložit“.** Při nečinnosti formuláře delší než 60 minut systém ukončí spojení, proto je nutné průběžně vyplněná data ukládat. Do formuláře k uloženým datům se lze opakovaně vracet prostřednictvím linku v dokumentu oslovení.

8. **Formulář PRINTU72 obsahuje kontrolní procedury**, které zabraňují odeslání formuláře s chybami (formátové chyby, nevyplněná povinná pole aj.). V případě, že se Vám po stisknutí tlačítka „Zkontrolovat“ objeví chybová hláška „Výkaz obsahuje chyby“ nebo Vám po zadání hodnoty zčervená pole, musí se data ve formuláři doplnit nebo opravit, viz obrázek níže.


PIT72_20 - 2) Pasiva celkem, vlastní kapitál Vaší společnosti		
		Hodnota v tis. Kč
		1
Účetní metoda sestavení výkazu	1	
Pasiva celkem v tis. Kč	2	
Vlastní kapitál Σ	3	1000
Základní kapitál	4	-500


**Informace**

Definice buňky **Chyby**

Vše  Datová oblast  záznamy

Buňka	Chyba
PIT72_20[4.1]	SDAT_2028 - Hodnota údaje nevyhovuje

V případě, že se Vám okno se seznamem chyb neotevře, lze otevřít vpravo vedle výkazu na modrém panelu tlačítkem  a poté kliknout na druhou záložku „Chyby“. Např. nahoře na obrázku systém hlásí, že je chybně vyplněná hodnota v buňce „4“ ve sloupci „1“ na záložce PIT72\_20.

Nesprávně zadané hodnoty opravíte tak, že se postavíte na chybnou buňku a přepíšete nesprávný údaj údajem správným. Další možností pro výmaz chybné hodnoty je použití ikony se symbolem štetce  umístěné vlevo v horní liště nebo klávesa „DELETE“.

a) Seznam možných chyb v SDATu (kontroly probíhají při vyplňování) :

Kód	Název chyby	Význam
SDAT_2025	Nevyplněna povinná hodnota dynamického parametru.	Povinná hodnota nebyla vyplněna.
SDAT_2027	Hodnota dynamického parametru nevyhovuje předepsanému oboru hodnot.	Hodnota byla vyplněna v chybném formátu.
SDAT_2028	Hodnota údaje nevyhovuje předepsanému oboru hodnot.	Hodnota byla vyplněna v chybném formátu.
SDAT_2029	Nevyplněná povinná hodnota údaje.	Povinná hodnota nebyla vyplněna.
SDAT_2032	Dynamické parametry se vyskytují duplicitně.	V tab. byly vyplněny duplicitní hodnoty.

b) Nastavené povinné údaje v SDATu (netýká se u odeslání prázdného formuláře):

záložka PIT72_10	pole 1 - Název vrcholového kontr. investora, pole 2 - Země, pole 3 – Sektor vrcholového kontr. Investora
záložka PIT72_20	pole 4 - Zákl. kapitál, pole 11 - Zisk (+) nebo ztráta (-) běžného období
záložka PIT72_30	pole 6 - Podíl zahr. Investora na ZK ke konci roku v % pole 7 - Podíl zahr. investora na ZK ke konci roku v tis. Kč

c) Kontrola řádků ve vyplněných datech (kontrola proběhne po odeslání formuláře do ČNB)

záložka PIT72_20	pole 4 - Zákl. kapitál
záložka PIT72_80	pole 3 - Zákl. kapitál společnosti v tis. Kč

Pokud je u finanční hodnoty v popisku tab. uvedeno na konci textu „(-)“, vyplňuje se zde záporná hodnota (např. „Neuhrazená ztráta (-)“).

9. V případě potřeby se **přidání/odstranění řádků v tabulce** provádí takto: myší kliknete na začátek řádku a stisknete pravé tlačítko a zobrazí se vám příkazy pro přidání/odstranění řádku. Poté myší kliknete na požadovaný příkaz.

		Typ instrumentu
		60C010
Dynamický	60R010.1	DCP
		0.2
		0.3
		0.4

Přidat řádek

Přidat 10 řádků

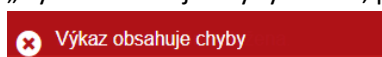
Přidat 100 řádků

Odstranit řádek

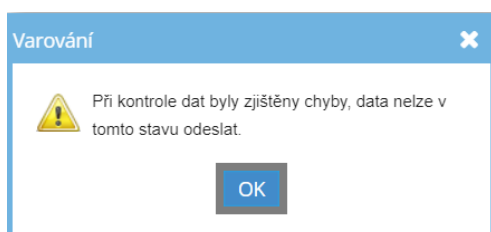
10. **Na závěr** výkaz po vyplnění příslušných hodnot ve formuláři, prosím, zkontrolujte tlačítkem „Zkontrolovat“. Pokud je formulář v pořádku, objeví se okno s informací „Výkaz bez chyb“.




Pokud výkaz obsahuje chyby nebo nejsou vyplněné povinné údaje, objeví se okno s informací „Výkaz obsahuje chyby“. Poté, prosím, postupujte podle bodu 8.



**UPOZORNĚNÍ:** výkaz s chybami (formátové chyby, nevyplněná povinná pole aj.) nelze odeslat. Při pokusu o odeslání výkazu se objeví varovné okno s informací „Při kontrole dat byly zjištěny chyby, data nelze v tomto stavu odeslat“. Výkaz je zapotřebí opravit. Postupujte, prosím, dle bodu 9. Poté stisknete tlačítka „Uložit“ a „Zkontrolovat“.



11. Vyplněný výkaz ve formuláři si lze uložit do souboru ve formátu Excel. K tomu slouží tlačítko „Export do Excelu“  umístěné vlevo na horní liště. Vyberte volbu „Uživatelský export“. Soubor se Vám uloží na zvolené místo v PC podle konfigurace Vašeho webového prohlížeče.




12. **Po úspěšné kontrole**, kdy se zobrazilo okno s informací „Výkaz bez chyb“, stiskněte v pravém horním rohu tlačítko „Uložit“ a dále tlačítko „Odeslat“ s volbou „Vyplněná data“.

Poté se Vám zobrazí informační okno: “Vykázaná data byla odeslána ke zpracování. Informace o dokončení jejich zpracování bude zaslána na zadanou e-mailovou adresu xxx@xxxx“. Jako poslední krok zadáte „Konec“.

Vykázaná data byla odeslána ke zpracování. Informace o dokončení jejich zpracování bude zaslána na zadanou mailovou adresu :

Po zpracování zaslaných dat obdržíte na Vámi zadaný e-mail potvrzení o úspěšném přenosu dat do ČNB. Doručení zprávy má časovou prodlevu, ale je zpravidla realizováno do 15 minut.

Následně, prosím, se znovu přihlaste do formuláře pomocí unikátního linku v dopise. Na úvodní obrazovce formuláře se Vám zobrazí tabulka s informacemi o odeslaných datech do ČNB. Klikněte, prosím, na ikonku „Protokol“ a zobrazí se Vám protokol s výsledkem zpracování dat.

Odeslané soubory dat				
	Pořadí	Stav dat	Čas přijetí	Protokol
>	5	Dokončené	06.06.2022 10:31:05	

V případě, že protokol bude obsahovat varování, prosíme o kontrolu hodnot zmíněných v protokolu a jejich případnou opravu ve formuláři. Poté, prosím, formulář uložte a znovu odešlete do ČNB. Následně se objeví další protokol o zpracování dat na úvodní obrazovce po přihlášení se do formuláře.

Vzor protokolu:

#### Protokol o zpracování dat

Odesílatel:

Česká národní banka

Na Příkopě 28, 115 03 Praha 1

#### Identifikace dat:

Výkaz: PRINTU72 - Roční výkaz PB(ČNB) 72-01 o stavu přímých investic v tuzemsku

Za subjekt: 9999 - Technologický subjekt

Ke dni: 04.01.2022


Termín pro vykázání: 31.07.2023 23:59:59

Pořadové číslo vydání: 2

Při zpracování nebyla nalezena žádná chyba.

Pozn.:


SDAT obsahuje funkci „**Export pro Import**“, pomocí které lze výkaz (ve formátu Excel) vyplnit mimo systém SDAT a poté nahrát vyplněná data do elektronického formuláře v SDATu.

Šablonu výkazu PRINTU72 si stáhnete ze systému SDAT pomocí tlačítka „Export do Excelu“  umístěné na horní liště, dále stisknete tlačítko „Export pro Import“ a poté tlačítko „Úplný export“. Po zobrazení okna, viz obrázek níže, si lze nastavit jednotlivé parametry exportu. Zaškrtnete pole ve sloupci „Exportovat“ a případně zadáte „Počet řádků/sloupců“ pro jednotlivé oblasti (tabulky) ve formuláři. Defaultně je nastaveno cca 10 řádků/sloupců pro údaje v tabulkách, které se budou vyplňovat v exportované šabloně. **Šablona je po exportu uzamčená pro úpravy a nelze v ní ručně přidávat další řádky.**

Export pro import - úplný

■ Exportovat vše záznamů: [ 10 ]

Exportovat	Kód bloku	Kód datové oblasti	Název datové oblasti	Typ	Povinnost	Počet karet	Počet řádků/sloupců
<input checked="" type="checkbox"/>	PRINTU72_1	PIT72_00	Roční výkaz PB(ČNB) 72-01 přímá zahraniční investic...	Volná			
<input checked="" type="checkbox"/>	PRINTU72_1	PIT72_10	1) Základní údaje o vrcholovém kontrolním investoři	Statická			

Nahrání (import) vyplněné šablony ve formátu xlsx se provede pomocí tlačítka „Import z Excelu“  umístěné na horní liště. Dále stisknete tlačítko „Úplný Import“ a po zobrazení okna, zadáte cestu k vyplněné šabloně uložené ve Vašem PC a poté kliknete na příkaz „Otevřít“. Data se Vám nahrají do elektronického formuláře v SDATu.

Potřebné číselníky pro vyplnění šablony naleznete v elektronickém formuláři v systému SDAT přihlášením prostřednictvím unikátního odkazu na výkaz v obesílacím dopise nebo v metodice výkazů: [https://sdat.cnb.cz/sdat\\_ext/pages/sdat/portal/EXT/public/metapopis/vykazy/F2001-prehled-vykazu.zul?contextId=20841](https://sdat.cnb.cz/sdat_ext/pages/sdat/portal/EXT/public/metapopis/vykazy/F2001-prehled-vykazu.zul?contextId=20841)

V případě technických problémů ohledně aplikace SDAT, prosím, kontaktujte IT správce na e-mailovou adresu: [sdat@cnb.cz](mailto:sdat@cnb.cz)