

# ŠETŘENÍ ÚVĚROVÝCH PODMÍNEK BANK DUBEN

Samostatný odbor finanční stability

Sekce měnová  
Odbor měnové politiky a fiskálních analýz

2017

## I. ÚVOD A SHRNUTÍ

Šetření úvěrových podmínek bank zachycuje názory bank na změnu nabídky úvěrů prostřednictvím úvěrových standardů a podmínek při schvalování úvěrů a na změnu poptávky po úvěrech u nefinančních podniků a domácností. Tato informace shrnuje výsledky dvacátého kola šetření, tj. pohled bank na vývoj úvěrových podmínek v průběhu prvního čtvrtletí 2017 a jejich očekávání v uvedených oblastech pro druhé čtvrtletí 2017. Šetření bylo provedeno v období od 6. do 20. března 2017. Šetření se zúčastnilo 21 bank, které mají rozhodující podíl na bankovním úvěrovém trhu.<sup>1</sup>

*Dle výsledků šetření banky dále zpřísnily úvěrové standardy u úvěrů domácnostem při pokračujícím uvolňování standardů u úvěrů nefinančním podnikům. Zpřísnění úvěrových standardů u úvěrů domácnostem bylo ovlivněno makroobezřetnostními a legislativními změnami. U úvěrů na bydlení působilo i zvýšení nákladů financování bank a vnímané riziko plynoucí z očekávaného vývoje trhu nemovitostí. Naopak uvolnění standardů u podnikových úvěrů odráželo konkurenční tlak, dobrou likviditní situaci bank, nízké náklady jejich financování a příznivý výhled ekonomické situace. Poptávka po úvěrech rostla ve všech segmentech úvěrového trhu. Růst poptávky domácností po úvěrech na bydlení však vnímala v prvním čtvrtletí 3 % čistého procentního podílu bankovního trhu oproti 90 % ve čtvrtém čtvrtletí 2016. Poptávka i přesto byla vyšší, než banky původně očekávaly. Příznivě na poptávku domácností působily velmi nízké úrokové sazby, očekávání pokračujícího zvyšování cen nemovitostí a dobrá spotřebitelská důvěra. Růst poptávky podniků byl ovlivněn zejména financováním fúzí, akvizic, restrukturalizací podniků a dluhů. Ve druhém čtvrtletí 2017 banky očekávají uvolnění úvěrových standardů u podnikových úvěrů a jejich další zpřísnění u úvěrů domácnostem. Poptávka po podnikových a spotřebitelských úvěrech se zvýší, zatímco poptávka po úvěrech na bydlení dle bank poklesne.*

## II. VÝVOJ ÚVĚROVÝCH STANDARDŮ A POPTÁVKY PO ÚVĚRECH

### II.1 NEFINANČNÍ PODNIKY

Úvěrové standardy (představující vnitřní kritéria bank při schvalování úvěrů) se u **úvěrů nefinančním podnikům** v prvním čtvrtletí 2017 dále uvolnily u 16 % čistého procentního podílu trhu. Ve směru uvolnění standardů působil konkurenční tlak, dobrá likviditní situace bank, nízké náklady jejich financování a příznivé vnímání rizik souvisejících s očekávanou ekonomickou situací. Banky vnímaly konkurenční tlak ze strany jiných bank plošněji v případě úvěrů malým a středním podnikům. Naopak ve směru zpřísnění standardů působilo u části trhu zohlednění dopadů očekávaného ukončení kurzového závazku ČNB. Úvěrové podmínky při schvalování nových úvěrů banky dále uvolnily (49 % čistého procentního podílu trhu), a to zejména u úvěrů velkým podnikům. Nejvýrazněji klesaly průměrné úrokové marže bank, menší část bankovního trhu snížila i úrokové marže u rizikovějších úvěrů a uvolnila další neúrokové podmínky (splatnost, formy splátek či požadavky na zajištění).

<sup>1</sup> Šetření zahrnovalo 20 otázek, které se týkaly úvěrových standardů bank, podmínek spojených se schvalováním úvěrů a bankami vnímané poptávky po úvěrech včetně příslušných faktorů. Odpovědi na otázky jsou na agregované úrovni v textu a grafech vyjádřeny ve formě čistého procentního podílu. Ten je vypočten jako rozdíl mezi procentním tržním podílem na poskytnutých úvěrech v daném segmentu od bank, které uvedly zpřísnění standardů/podmínek (či pozorovaly růst poptávky) a procentním tržním podílem na poskytnutých úvěrech v daném segmentu od bank, které uvolnily standardy/podmínky (či zaznamenaly pokles poptávky). Kladná/záporná hodnota čistého procentního podílu indikuje souhrnné zpřísnění/uvolnění standardů, resp. podmínek či celkový růst/pokles poptávky po úvěrech. Data v excelovských souborech včetně dotazníku, slovníčku pojmů a metodických poznámek jsou dostupná na webových stránkách ČNB: ([http://www.cnb.cz/cs/uverove\\_setreni/index.html](http://www.cnb.cz/cs/uverove_setreni/index.html)).

Poptávka podniků po úvěrech v prvním čtvrtletí 2017 vzrostla v rozsahu 17 % čistého procentního podílu trhu. Hlavním faktorem byla poptávka po financování fúzí, akvizic, restrukturalizací podniků a dluhů. Část bankovního trhu rovněž vnímala zvýšení poptávky po financování fixních investic. K růstu poptávky přispívala nízká úroveň úrokových sazeb. Poptávku po úvěrech naopak snižovalo využití vnitřních zdrojů podniků. Ve druhém čtvrtletí 2017 část bankovního trhu očekává další uvolnění úvěrových standardů a růst poptávky (v rozsahu 16 %, resp. 26 % čistého procentního podílu trhu).

## II.2 DOMÁCNOSTI

U **úvěrů na bydlení** poskytovaných domácnostem banky dále zpřísnily úvěrové standardy (87 % čistého procentního podílu trhu). To bylo ovlivněno implementací makroobezřetnostních opatření ČNB ohledně limitů pro hodnoty LTV s cílem snížit podíl nových úvěrů s hodnotami LTV nad 80 %. Ve stejném směru působilo zvýšení nákladů financování bank v důsledku růstu výnosů státních dluhopisů s delší splatností a vnímané riziko plynoucí z očekávaného vývoje trhu rezidenčních nemovitostí. Část trhu rovněž zpřísnila požadavky z pohledu poměru LTI. Uvedené faktory se projevily i ve zpřísnění podmínek při schvalování úvěrů, a to plošně u požadovaného poměru LTV. Naopak průměrné úrokové marže bank dále klesaly (8 % čistého procentního podílu trhu oproti 42 % ve čtvrtém čtvrtletí 2016). Poptávka domácností po úvěrech na bydlení v prvním čtvrtletí rostla v rozsahu 3 % čistého procentního podílu trhu oproti 90 % ve čtvrtém čtvrtletí 2016. Poptávka však i přesto byla vyšší, než banky původně očekávaly. Na poptávku příznivě působily velmi nízké úrokové sazby, očekávání dalšího růstu cen nemovitostí a příznivá spotřebitelská důvěra. Ve druhém čtvrtletí 2017 banky očekávají další plošné zpřísnění úvěrových standardů u úvěrů na bydlení a pokles poptávky po úvěrech (67 %, resp. 29 % čistého procentního podílu trhu).

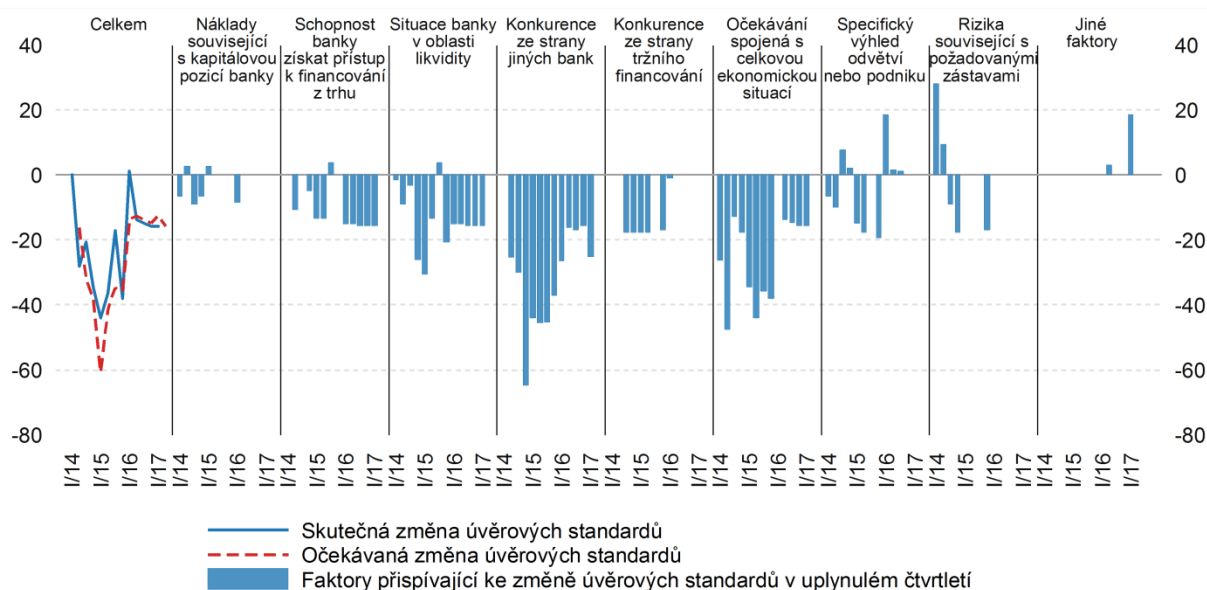
U **spotřebitelských úvěrů** poskytovaných domácnostem se úvěrové standardy v prvním čtvrtletí 2017 dále zpřísnily v rozsahu 13 % čistého procentního podílu trhu. V souladu se zákonem o spotřebitelském úvěru část bankovního trhu zpřísnila hodnocení bonity klientů. Naopak úvěrové podmínky při schvalování úvěrů banky dále uvolnily (20 % čistého procentního podílu trhu), a to nejvýrazněji prostřednictvím snížení průměrné úrokové marže (71 % čistého procentního podílu trhu) a v menší míře i marže u rizikovějších úvěrů. Poptávka domácností po spotřebitelských úvěrech v prvním čtvrtletí 2017 dále rostla (13 % čistého procentního podílu trhu). Na poptávku příznivě působil růst spotřebních výdajů domácností, příznivá spotřebitelská důvěra a snižování úrokových sazeb v tomto segmentu úvěrového trhu. Ve druhém čtvrtletí 2017 banky očekávají stabilizaci úvěrových standardů a další, poměrně plošný, růst poptávky (39 % čistého procentního podílu trhu).

Úvěrové standardy u **úvěrů živnostníkům** se nezměnily, růst poptávky po těchto úvěrech zaznamenalo 34 % čistého procentního podílu bankovního trhu.

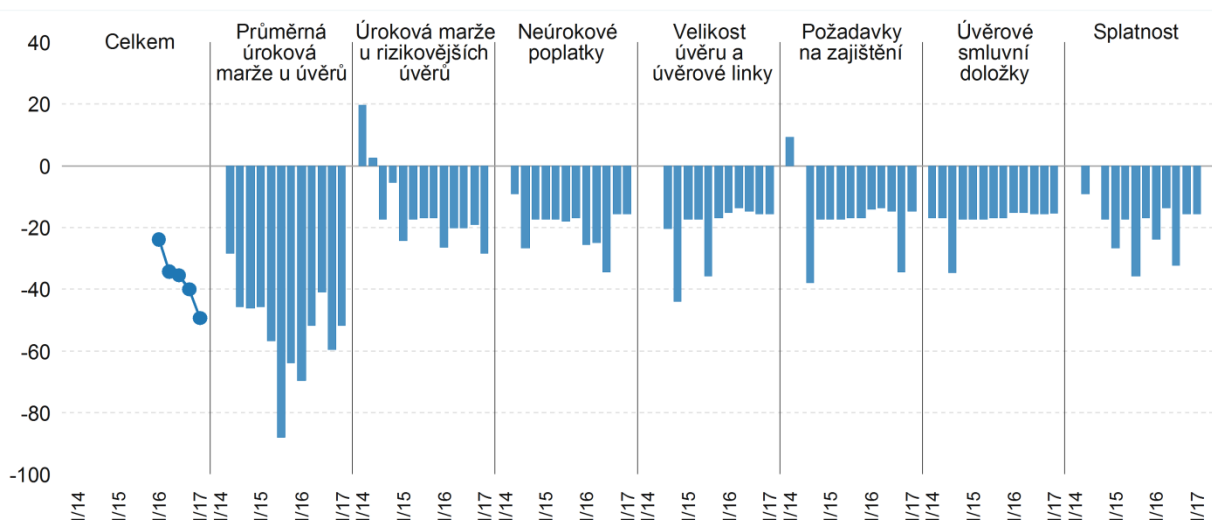
Odpovědi na **dodatečné otázky** ohledně vývoje úvěrů nerezidentských nefinančních podniků ukazují, že úvěrové standardy a poptávka se v prvním čtvrtletí 2017 v tomto segmentu úvěrového trhu neměnily.

## PODMÍNKY NABÍDKY A POPTÁVKY U ÚVĚŘŮ NEFINANČNÍM PODNIKŮM

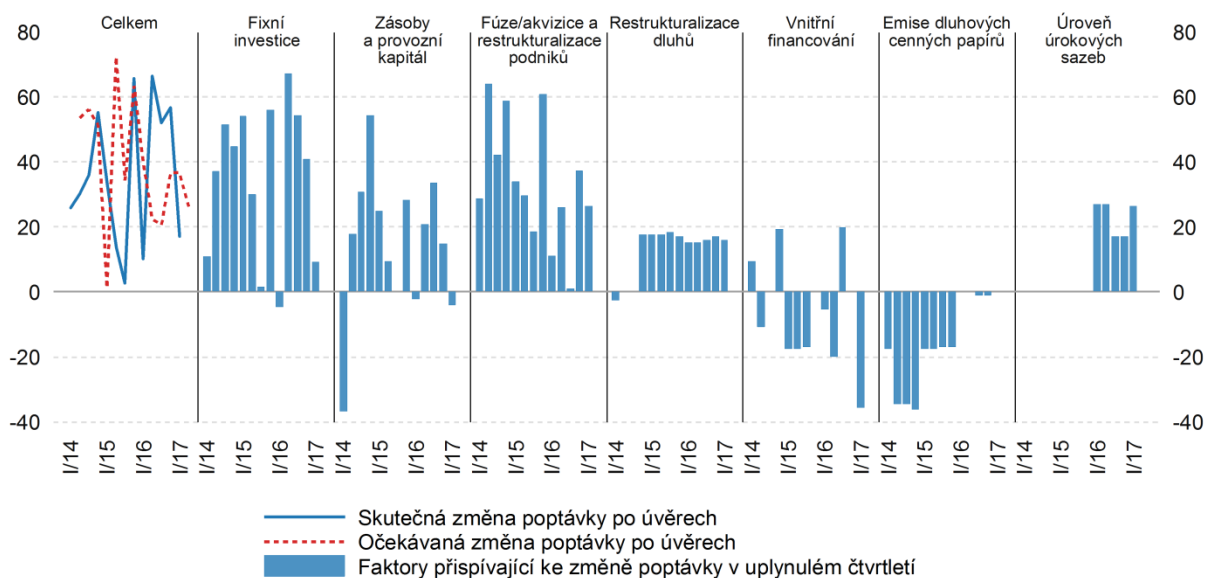
**Graf 1** Změny úvěrových standardů bank u úvěřů nefinančním podnikům (otázky 1, 2 a 6)  
(čisté procentní podíly, kladná hodnota = zprísnění, záporná hodnota = uvolnění)



**Graf 2** Změny podmínek při schvalování úvěřů nefinančním podnikům (otázka 3)  
(čisté procentní podíly, kladná hodnota = zprísnění, záporná hodnota = uvolnění)

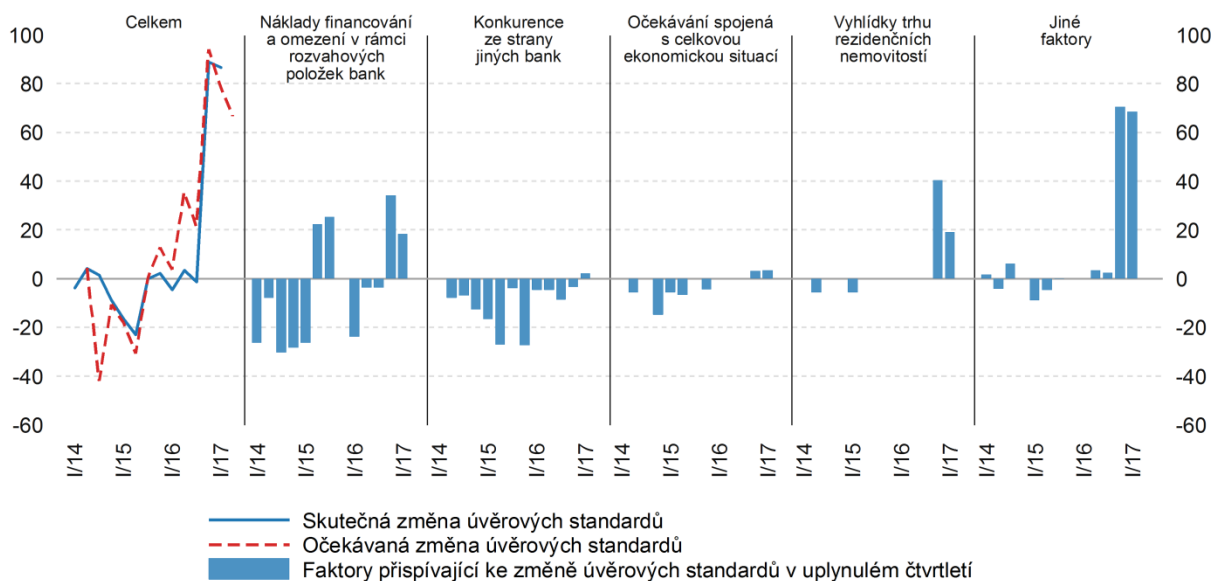


**Graf 3** Změny poptávky nefinančních podniků po úvěrech (otázky 4, 5 a 7)  
(čisté procentní podíly, kladná hodnota = růst poptávky,  
záporná hodnota = pokles poptávky)

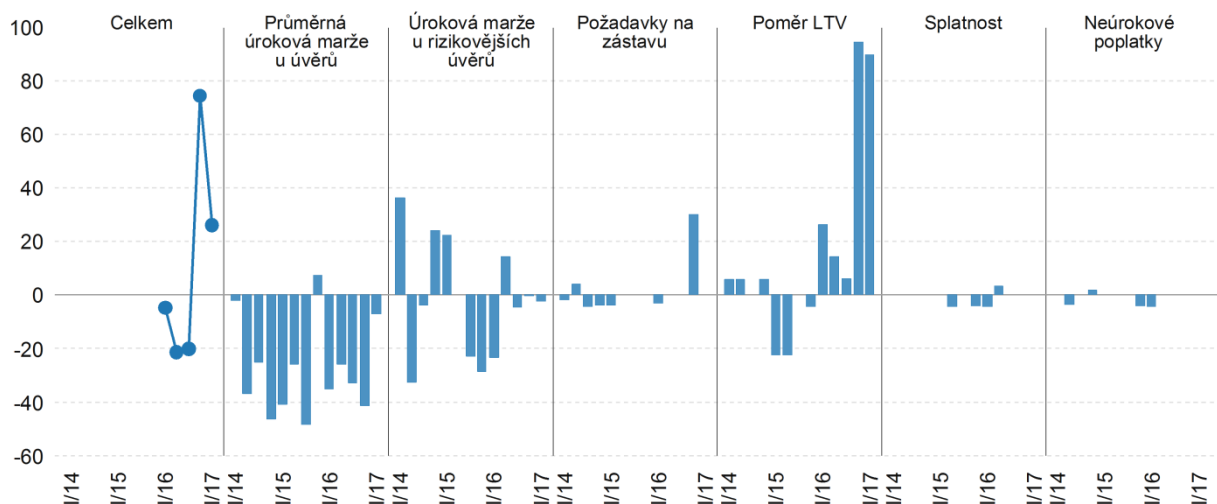


## PODMÍNKY NABÍDKY A POPTÁVKY U ÚVĚŘŮ NA BYDLENÍ

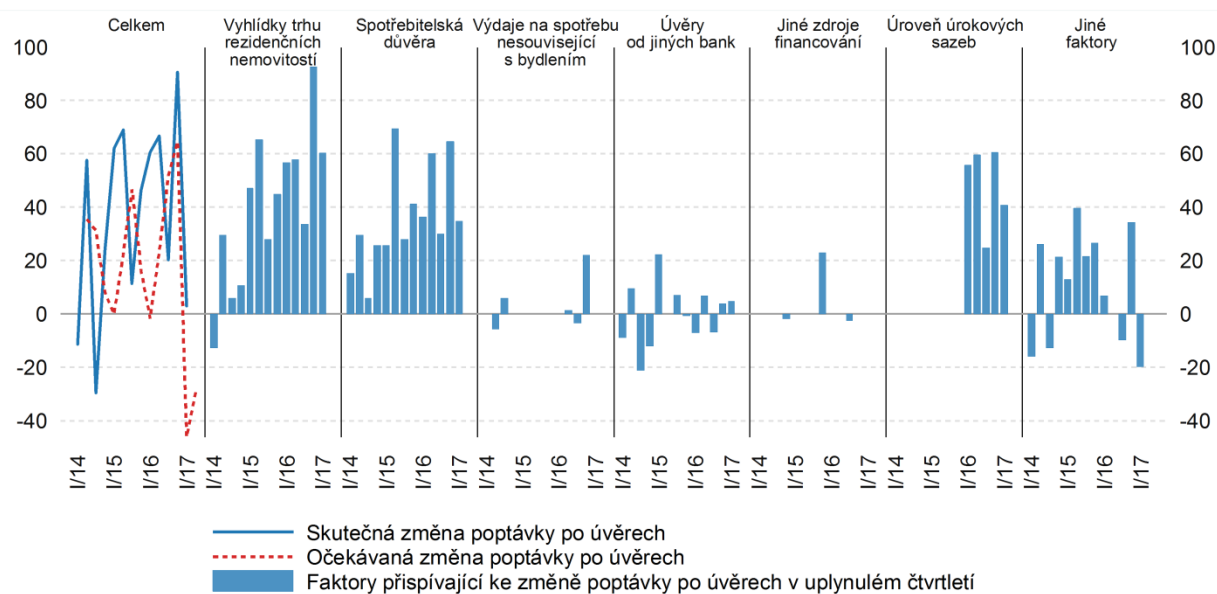
**Graf 4** Změny úvěrových standardů bank u úvěřů na bydlení (otázky 8,9 a 16)  
(čisté procentní podíly, kladná hodnota = zpřísnění, záporná hodnota = uvolnění)



**Graf 5** Změny podmínek při schvalování úvěrů na bydlení ([otázka 10](#))  
(čisté procentní podíly, kladná hodnota = zprísnění, záporná hodnota = uvolnění)

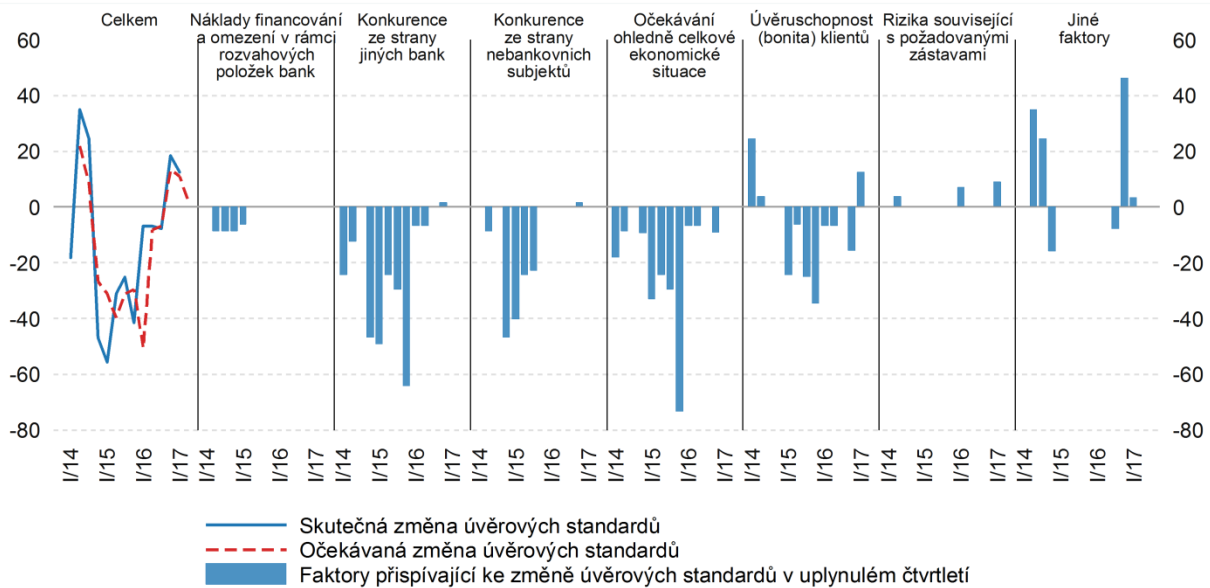


**Graf 6** Změny poptávky domácností po úvěrech na bydlení ([otázky 13, 14 a 17](#))  
(čisté procentní podíly, kladná hodnota = růst poptávky, záporná hodnota = pokles poptávky)

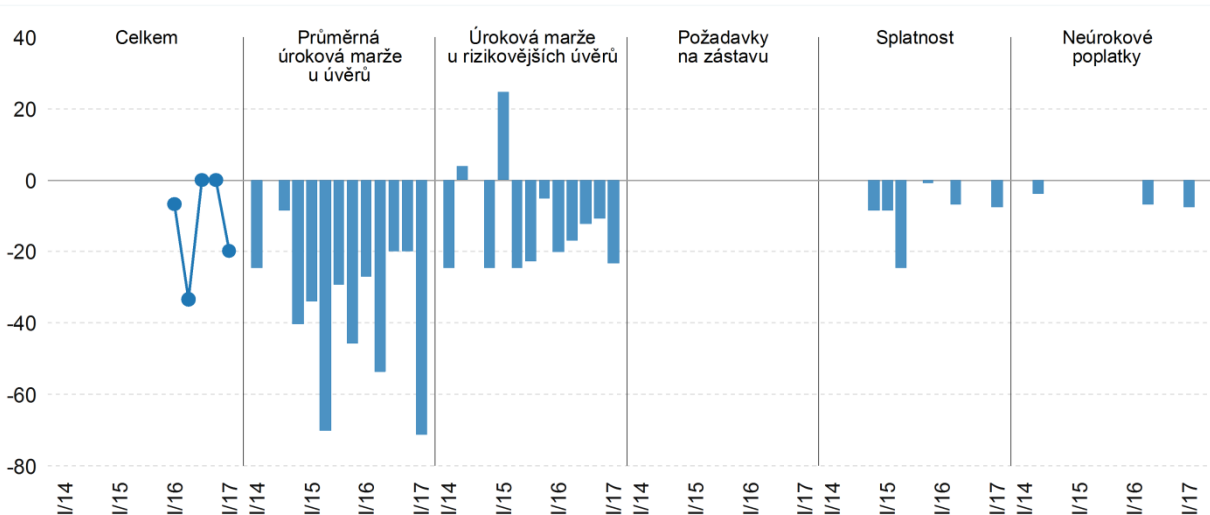


## PODMÍNKY NABÍDKY A POPTÁVKY U SPOTŘEBITELSKÝCH ÚVĚŘŮ

**Graf 7** Změny úvěrových standardů bank u spotřebitelských úvěrů (otázky 8,11 a 16)  
(čisté procentní podíly, kladná hodnota = zprísnění, záporná hodnota = uvolnění)



**Graf 8** Změny podmínek při schvalování spotřebitelských úvěrů (otázka 12)  
(čisté procentní podíly, kladná hodnota = zprísnění, záporná hodnota = uvolnění)



**Graf 9** Změny poptávky domácností po spotřebitelských úvěrech (otázky 13, 15 a 17)  
(čisté procentní podíly, kladná hodnota = růst poptávky,  
záporná hodnota = pokles poptávky)

