

Šetření úvěrových podmínek bank

I / 2020



Česká národní banka — Šetření úvěrových podmínek bank — I / 2020

ČNB ČESKÁ
NÁRODNÍ
BANKA

Úvod

Šetření úvěrových podmínek bank zachycuje názory bank na změnu nabídky úvěrů prostřednictvím úvěrových standardů a podmínek při schvalování úvěrů a na změnu poptávky po úvěrech u nefinančních podniků a domácností. Tato informace shrnuje výsledky třicátého prvního kola šetření, tj. pohled bank na vývoj úvěrových podmínek v průběhu čtvrtého čtvrtletí 2019 a jejich očekávání v uvedených oblastech pro první čtvrtletí 2020. Šetření bylo provedeno v období od 25. listopadu do 10. prosince 2019. Šetření se zúčastnilo 21 bank, které mají rozhodující podíl na bankovním úvěrovém trhu¹. Šetření ČNB o vývoji úvěrových podmínek bank je realizováno týmem složeným ze zástupců sekce finanční stability a sekce měnové.

¹ Šetření zahrnovalo 22 otázek, které se týkaly úvěrových standardů bank, podmínek spojených se schvalováním úvěrů a bankami vnímané poptávky po úvěrech včetně příslušných faktorů. Odpovědi na otázky jsou na agregované úrovni v textu a grafech vyjádřeny ve formě čistého procentního podílu. Ten je vypočten jako rozdíl mezi procentním tržním podílem na poskytnutých úvěrech v daném segmentu od bank, které uvedly zpřísnění standardů/podmínek (či pozorovaly růst poptávky) a procentním tržním podílem na poskytnutých úvěrech v daném segmentu od bank, které uvolnily standardy/podmínky (či zaznamenaly pokles poptávky). Kladná/záporná hodnota čistého procentního podílu indikuje souhrnné zpřísnění/uvolnění standardů, resp. podmínek či celkový růst/pokles poptávky po úvěrech. Data v excelovských souborech včetně dotazníku, slovníčku pojmů a metodických poznámek jsou dostupná na webových stránkách ČNB: (<https://www.cnb.cz/cs/statistika/setreni-uverovych-podminek-bank/>).

I. SHRUTÍ

Ve čtvrtém čtvrtletí 2019 část bankovního trhu zpřísnila úvěrové standardy u úvěrů na bydlení a u úvěrů na spotřebu. Úvěrové standardy u úvěrů nefinančním podnikům banky ponechaly v souhrnu beze změny. U úvěrů na bydlení ve směru zpřísnění úvěrových standardů působily zejména individuální metodické úpravy bank související s platnými makrobezpečnostními nástroji ČNB. U úvěrů na spotřebu přispěla ke zpřísnění úvěrových standardů zejména zhoršená očekávání ohledně celkové ekonomické situace. Došlo také k uvolnění úvěrových podmínek části bankovního trhu vlivem poklesu průměrné úrokové marže, a to zejména u úvěrů na bydlení a v menší míře i u úvěrů na spotřebu. U části trhu také poklesly průměrné úrokové marže u rizikovějších úvěrů na bydlení. Poptávka po úvěrech na bydlení se u části trhu zvýšila, po výrazném propadu pozorovaném začátkem roku 2019 tak pokračuje mírné oživení. Poptávka po úvěrech na spotřebu ve čtvrtém čtvrtletí 2019 u části trhu klesla a obdobné platí i u nefinančních podniků. V prvním čtvrtletí 2020 banky neočekávají změnu úvěrových standardů ani celkové poptávky po úvěrech ve sledovaných segmentech, s výjimkou úvěrů na bydlení, kde spíše malá část bankovního trhu očekává zvýšení poptávky i zpřísnění úvěrových standardů.

II. VÝVOJ ÚVĚROVÝCH STANDARDŮ A POPTÁVKY PO ÚVĚRECH

II.1 NEFINANČNÍ PODNIKY

Úvěrové standardy (představující vnitřní kritéria odrážející úvěrovou politiku banky) se u **úvěrů nefinančním podnikům** ve čtvrtém čtvrtletí 2019 v souhrnu nezměnily. Ve směru zpřísnění standardů část trhu (v rozsahu 40 % čistého tržního podílu) vnímala rizika spojená s výhledy v odvětvích (zejména v automobilovém průmyslu) a s očekáváním ohledně celkové ekonomické situace (v rozsahu 16 % čistého tržního podílu). Část bankovního trhu vnímá nárůst výše zmíněných rizik, ale nepromítá je do úprav celkových úvěrových standardů. Ve směru uvolnění standardů působila příznivá likviditní situace bank. Část bankovního trhu rovněž zřetelněji vnímala konkurenční tlak, ať už ze strany jiných bank či tržního financování. Celkové úvěrové podmínky (odrážející vzájemná ujednání mezi dlužníkem a věřitelem definovaná v konkrétních smlouvách) při schvalování nových úvěrů se téměř neměnily. Ve směru uvolnění u malé části trhu působilo snížení neúrokových poplatků a prodloužení splatnosti úvěrů. Poptávka podniků po úvěrech ve čtvrtém čtvrtletí 2019 v souhrnu poklesla v rozsahu 21 % čistého tržního podílu, přičemž ve směru poklesu částečně působil pokles potřeb financování zásob a provozního kapitálu a také využívání vnitřního financování. Naproti tomu část bankovního trhu vnímala růst poptávky po úvěrech na financování fixních investic podniků. V prvním čtvrtletí 2020 bankovní trh neočekává výraznější změnu úvěrových standardů ani změnu celkové poptávky po úvěrech.

II.2 DOMÁCNOSTI

U **úvěrů na bydlení** poskytovaných domácnostem část bank ve čtvrtém čtvrtletí 2019 úvěrové standardy zpřísnila (čistý tržní podíl ve výši 26 %). Ve směru zpřísnění standardů ve čtvrtém čtvrtletí 2019 působily především individuální metodické úpravy bank související s platnými makrobezpečnostními nástroji ČNB. Banky v rozsahu 36 % čistého tržního podílu indikovaly uvolnění úvěrových podmínek prostřednictvím nižších průměrných úrokových marží, u menší části trhu klesly marže i u rizikovějších úvěrů. Ve směru zpřísnění úvěrových podmínek působila individuální metodická změna u poměru LTV. Poptávka domácností po úvěrech na bydlení se i ve čtvrtém čtvrtletí 2019 zvýšila (v rozsahu 31 % čistého tržního podílu). To potvrzuje postupné zotavování poptávky po propadu pozorovaném v prvním čtvrtletí 2019, který byl způsoben výkyvy v úvěrové aktivitě ve třetím a čtvrtém čtvrtletí 2018 v souvislosti se začátkem platnosti nových limitů makrobezpečnostních nástrojů ČNB (DSTI, DTI). Podle vyjádření bank vnímanou poptávku ve čtvrtém čtvrtletí 2019 příznivě ovlivnily jak mírně klesající úrokové sazby, tak vyhlídky trhu rezidenčních nemovitostí i možnosti refinancování úvěru u jiných bank. V prvním čtvrtletí tohoto roku pouze malá část bankovního trhu očekává zpřísnění úvěrových standardů u úvěrů na bydlení (v rozsahu 8 % čistého tržního podílu) a necelá třetina trhu pro stejné období očekává zvýšení poptávky po úvěrech (čistý tržní podíl ve výši 26 %).

U úvěrů na spotřebu poskytovaných domácnostem došlo u části bankovního trhu ve čtvrtém čtvrtletí 2019 ke zpřísnění úvěrových standardů (v rozsahu 17 % čistého tržního podílu), zejména v důsledku očekávaného zhoršení celkové ekonomické situace. Celkové úvěrové podmínky při schvalování úvěrů menší část bank zpřísnila (čistý tržní podíl ve výši 14 %). K tomu došlo zejména prostřednictvím zkrácení splatnosti u rizikovějších klientů. K uvolnění úvěrových podmínek části trhu přispělo snížení průměrné marže (v rozsahu 26 % čistého tržního podílu). Poptávka domácností po úvěrech na spotřebu ve čtvrtém čtvrtletí 2019 klesla (v rozsahu 25 % čistého tržního podílu). Ke snížení

poptávky přispělo zejména vyšší využití úspor domácností. V prvním čtvrtletí tohoto roku banky neočekávají změnu úvěrových standardů ani změnu poptávky.

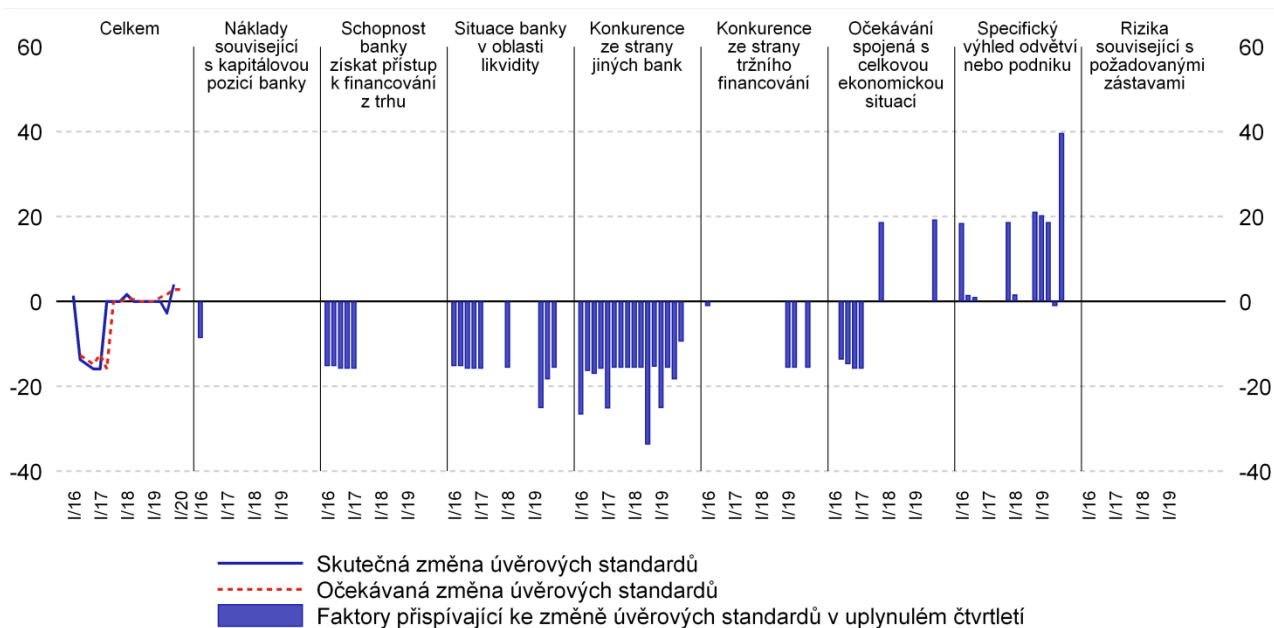
Odpovědi na dodatečné otázky ohledně vývoje **úvěrů poskytovaných nerezidentským nefinančním podnikům** ukazují, že úvěrové standardy ani poptávka se v tomto segmentu ve čtvrtém čtvrtletí 2019 výrazněji neměnily.

Dodatečné **otázky týkající se očekávaných úvěrových ztrát bank** indikují, že část bankovního trhu očekává v prvním čtvrtletí tohoto roku zvýšení míry očekávaných úvěrových ztrát u podnikových úvěrů a také u úvěrů domácností na spotřebu. Naopak v segmentu úvěrů na bydlení část bankovního trhu indikuje pokles míry očekávaných úvěrových ztrát.

III. GRAFICKÉ VYJÁDŘENÍ PODMÍNEK NABÍDKY A POPTÁVKY V SEGMENTECH

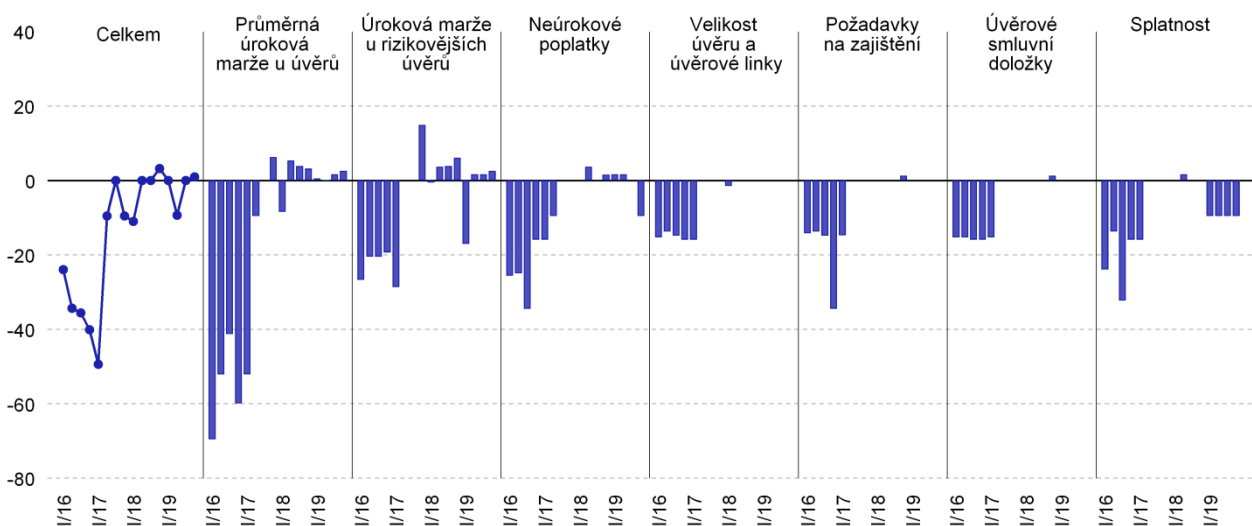
Graf 1 Změny úvěrových standardů bank u úvěrů nefinančním podnikům (otázky 1, 2 a 6)

(čisté procentní podíly, kladná hodnota = zpřísnění, záporná hodnota = uvolnění)



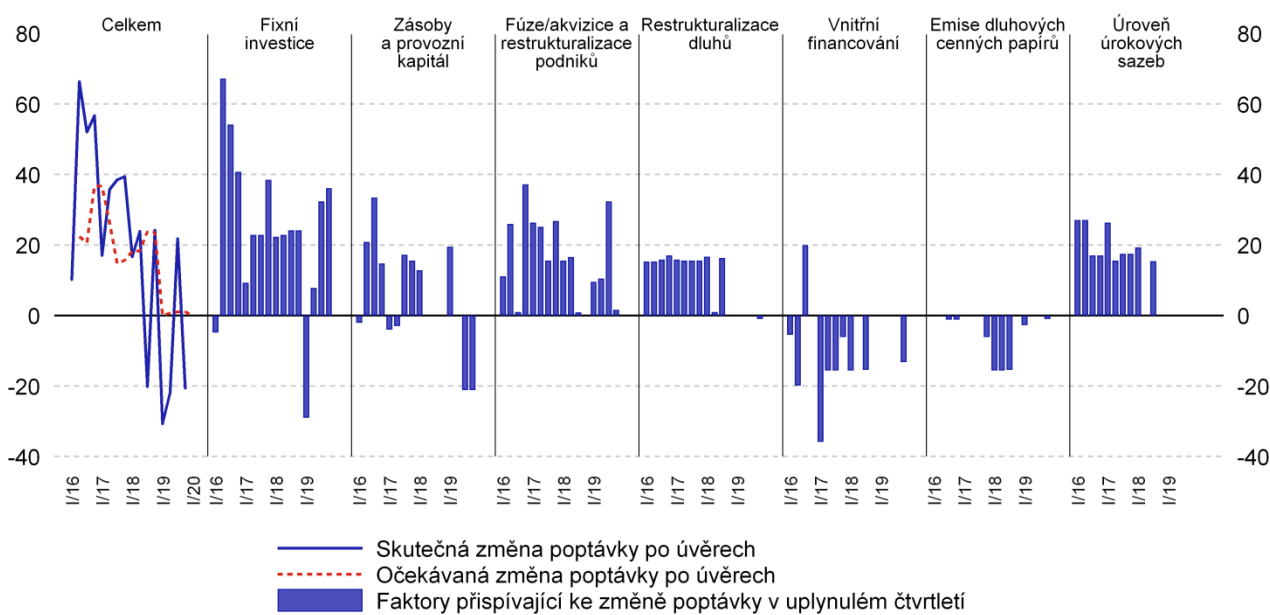
Graf 2 Změny podmínek při schvalování úvěrů nefinančním podnikům (otázka 3)

(čisté procentní podíly, kladná hodnota = zpřísnění, záporná hodnota = uvolnění)



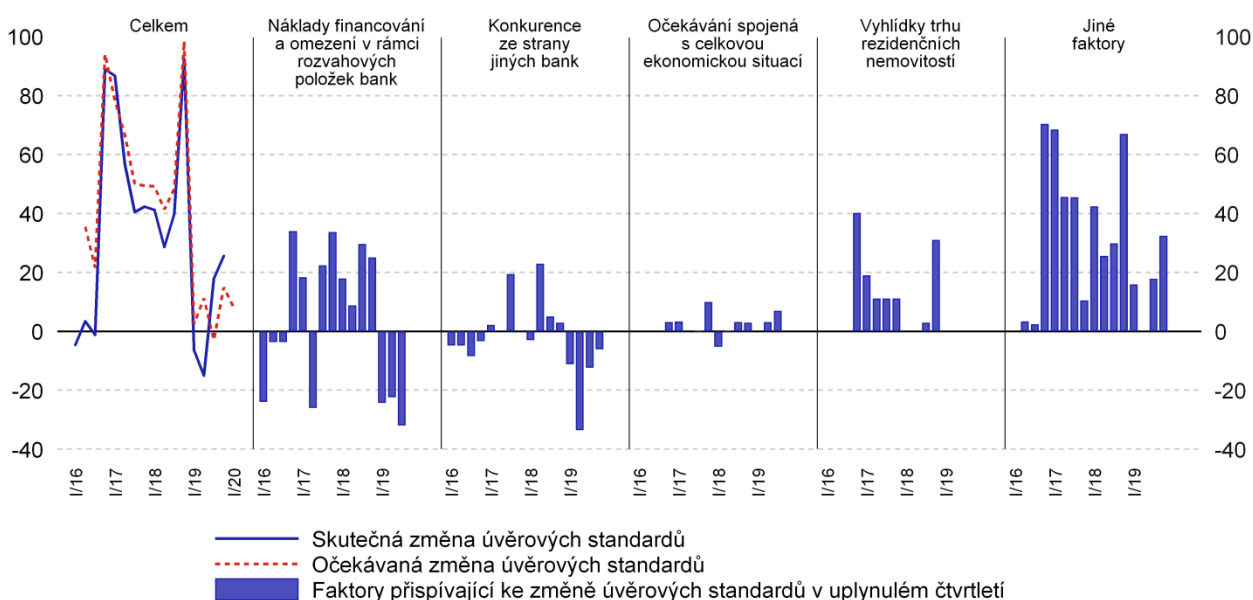
Graf 3 Změny poptávky nefinančních podniků po úvěrech (otázky 4, 5 a 7)

(čisté procentní podíly, kladná hodnota = růst poptávky, záporná hodnota = pokles poptávky)



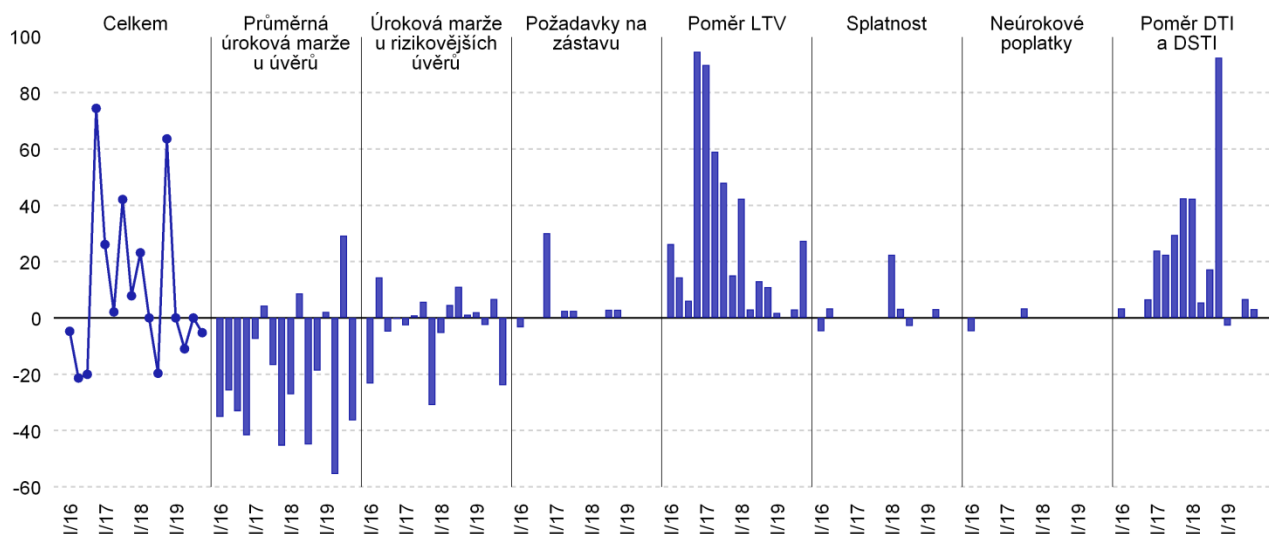
Graf 4 Změny úvěrových standardů bank u úvěrů na bydlení (otázky 8, 9 a 16)

(čisté procentní podíly, kladná hodnota = zpřísnění, záporná hodnota = uvolnění)

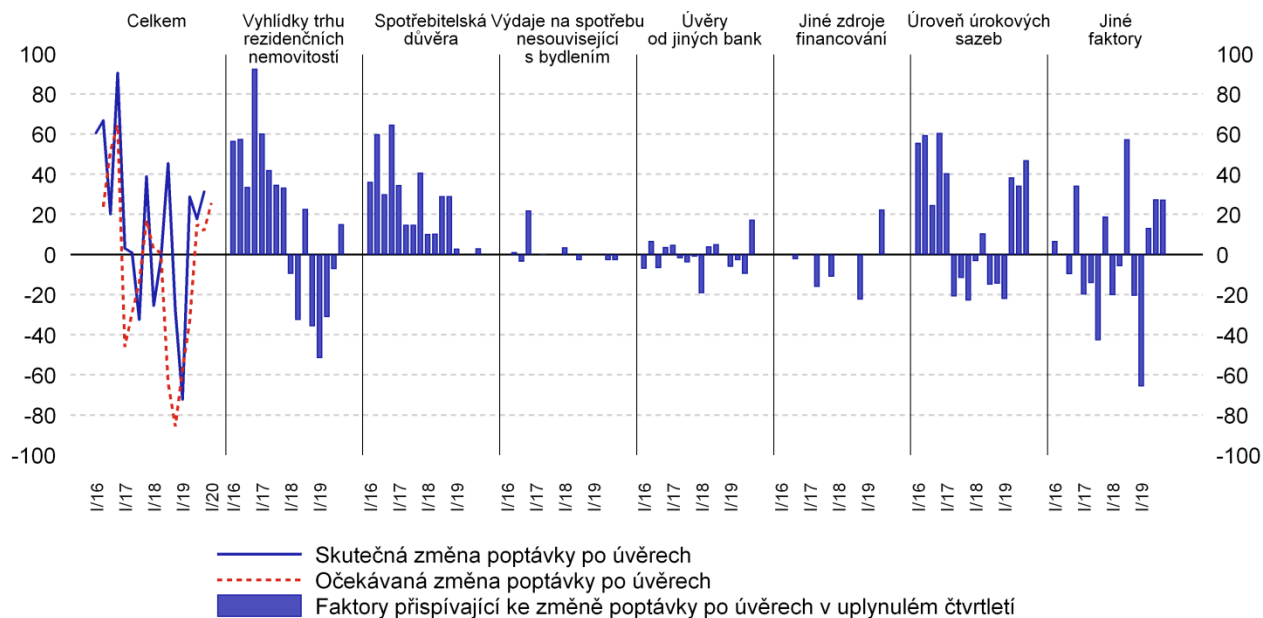


Graf 5 Změny podmínek při schvalování úvěrů na bydlení (otázka 10)

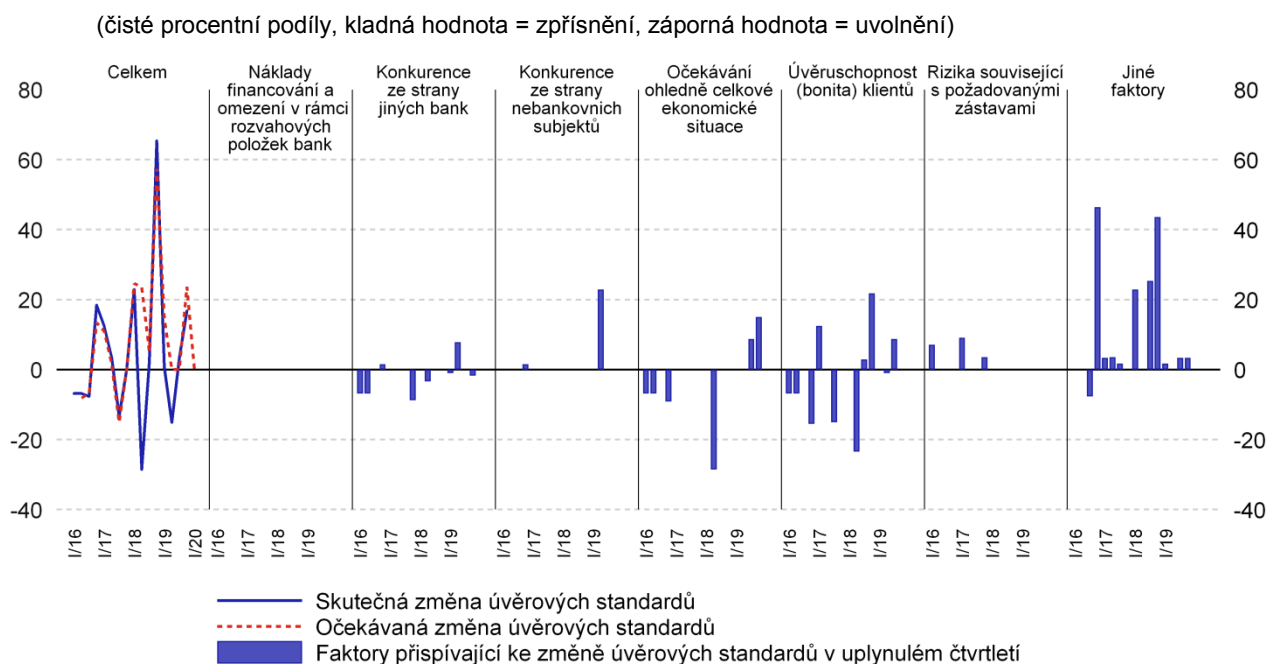
(čisté procentní podíly, kladná hodnota = zpřísnění, záporná hodnota = uvolnění)

**Graf 6 Změny poptávky domácností po úvěrech na bydlení (otázky 13, 14 a 17)**

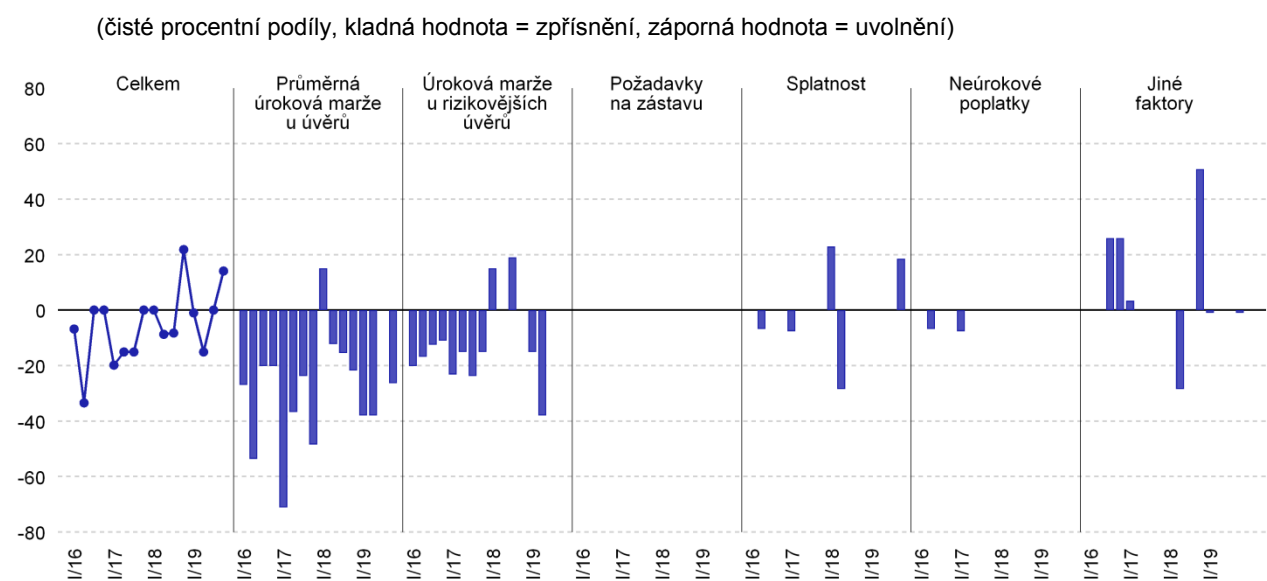
(čisté procentní podíly, kladná hodnota = růst poptávky, záporná hodnota = pokles poptávky)



Graf 7 Změny úvěrových standardů bank u úvěrů na spotřebu (otázky 8, 11 a 16)

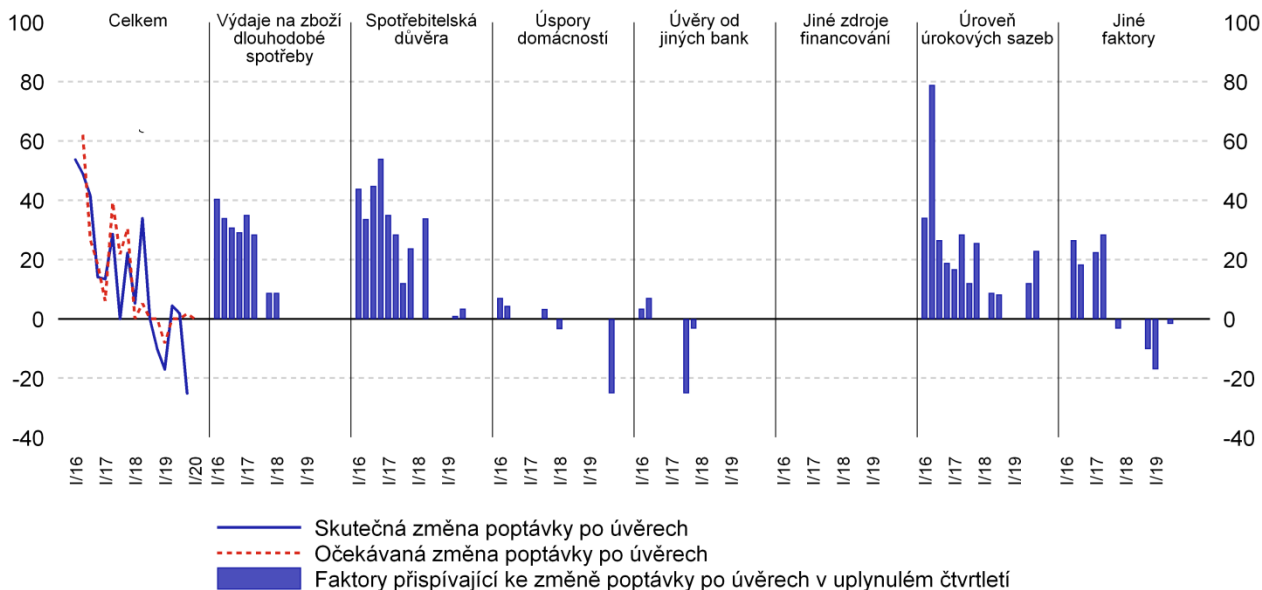


Graf 8 Změny podmínek při schvalování úvěrů na spotřebu (otázka 12)



Graf 9 Změny poptávky domácností po úvěrech na spotřebu (otázky 13, 15 a 17)

(čisté procentní podíly, kladná hodnota = růst poptávky, záporná hodnota = pokles poptávky)



Vydává:
ČESKÁ NÁRODNÍ BANKA
Na Příkopě 28
115 03 Praha 1
Česká republika

Kontakt:
ODBOR KOMUNIKACE SEKCE KANCELÁŘ
Tel.: 224 413 112
Fax: 224 412 179
<http://www.cnb.cz>