

# ŠETŘENÍ ÚVĚROVÝCH PODMÍNEK BANK ŘÍJEN

Samostatný odbor finanční stability

Sekce měnová  
Odbor měnové politiky a fiskálních analýz

2016

## I. ÚVOD A SHRNUTÍ

Šetření úvěrových podmínek bank zachycuje názory bank na změnu nabídky úvěrů prostřednictvím úvěrových standardů a podmínek při schvalování úvěrů a na změnu poptávky po úvěrech u nefinančních podniků a domácností. Tato informace shrnuje výsledky osmnáctého kola šetření, tj. pohled bank na vývoj úvěrových podmínek v průběhu třetího čtvrtletí 2016 a jejich očekávání v uvedených oblastech pro čtvrté čtvrtletí 2016.<sup>1</sup> Šetření bylo provedeno v období od 6. do 20. září 2016. Šetření se zúčastnilo 21 bank, které mají rozhodující podíl na bankovním úvěrovém trhu.

*Ze šetření vyplývá, že část bankovního trhu ve třetím čtvrtletí 2016 pokračovaly v uvolňování úvěrových standardů u úvěrů nefinančním podnikům a u spotřebitelských úvěrů. U úvěrů na bydlení se úvěrové standardy obdobně jako v předchozím roku téměř nezměnily. Ve směru uvolnění standardů působila konkurence, dobrá likviditní situace bank a příznivé vnímání rizik ohledně očekávání spojených s celkovou ekonomickou situací. Banky pokračovaly i v uvolňování úvěrových podmínek při schvalování úvěrů, a to zejména prostřednictvím průměrných úrokových marží. Poptávka po úvěrech rostla ve všech segmentech úvěrového trhu. Důvodem byly i zde pozitivní zprávy z ekonomiky, které se projevily zejména v rostoucí poptávce podniků po dlouhodobých úvěrech. U poptávky domácností hrála roli mimo jiné rostoucí spotřebitelská důvěra, nízká úroveň úrokových sazeb a vyhlídky trhu nemovitostí. Pro čtvrté čtvrtletí 2016 dotazované banky avizují plošné zpřísnění standardů u úvěrů domácnostem na bydlení vlivem nabytí účinnosti nového zákona o spotřebitelském úvěru a doporučení ČNB ohledně limitů pro hodnoty LTV. Část bankovního trhu očekává i zpřísnění úvěrových standardů u spotřebitelských úvěrů a naopak jejich uvolnění u úvěrů nefinančním podnikům. Poptávka po úvěrech dle vnímání bank ve čtvrtém čtvrtletí dále vzroste.*

## II. VÝVOJ ÚVĚROVÝCH STANDARDŮ A POPTÁVKY PO ÚVĚRECH

### II.1 NEFINANČNÍ PODNIKY

Úvěrové standardy bank při schvalování **úvěrů nefinančním podnikům** se ve třetím čtvrtletí 2016 uvolnily u 15 % čistého procentního podílu trhu. Ve směru uvolnění standardů působil konkurenční tlak, nízké náklady financování, dobrá likviditní situace bank a příznivé vnímání rizik ohledně očekávané celkové ekonomické situace. Tyto faktory se odrazily i v dalším uvolňování podmínek při schvalování podnikových úvěrů (36 % čistého procentního podílu trhu), a to zejména u úvěrů velkým podnikům. Nejvýrazněji klesaly průměrné úrokové marže bank, menší část bankovního trhu reportovala snížení úrokových marží u rizikovějších úvěrů a volnější neúrokové podmínky (neúrokové poplatky, splatnost úvěrů apod.).

<sup>1</sup> Šetření zahrnovalo 20 otázek, které se týkaly úvěrových standardů bank, podmínek spojených se schvalováním úvěrů a bankami vnímané poptávky po úvěrech včetně příslušných faktorů. Odpovědi na otázky jsou na agregované úrovni v textu a grafech vyjádřeny ve formě čistého procentního podílu. Ten je vypočten jako rozdíl mezi procentním tržním podílem na poskytnutých úvěrech v daném segmentu od bank, které uvedly zpřísnění standardů/podmínek (či pozorovaly růst poptávky) a procentním tržním podílem na poskytnutých úvěrech v daném segmentu od bank, které uvolnily standardy/podmínky (či zaznamenaly pokles poptávky). Kladná/záporná hodnota čistého procentního podílu indikuje souhrnné zpřísnění/uvolnění standardů, resp. podmínek či celkový růst/pokles poptávky po úvěrech. Data v excelovských souborech včetně dotazníku, slovníčku pojmů a metodických poznámek budou dostupná na webových stránkách ČNB v pondělí 17. října 2016: ([http://www.cnb.cz/cs/uverove\\_setreni/index.html](http://www.cnb.cz/cs/uverove_setreni/index.html)).

Poptávka podniků po úvěrech ve třetím čtvrtletí 2016 vzrostla v rozsahu 52 % čistého procentního podílu trhu, což bylo více, než banky očekávaly v předchozím kole šetření. Růst se týkal všech segmentů trhu, plošněji se projevilo u úvěrů velkým podnikům, a u dlouhodobých úvěrů. Banky připisovaly růst poptávky zejména potřebě financování fixních investic a zabezpečení zásob a provozního kapitálu. Na poptávku pozitivně působí i nízká úroveň úrokových sazeb. Ve čtvrtém čtvrtletí 2016 část bankovního trhu očekává další uvolnění úvěrových standardů a růst poptávky (v rozsahu 15 %, resp. 37 % čistého procentního podílu trhu).

## II.2 DOMÁCNOSTI

U **úvěrů na bydlení** poskytovaných domácnostem se úvěrové standardy opět výrazněji neměnily, když ve směru uvolnění působil konkurenční tlak a nízké náklady financování. Úvěrové podmínky při schvalování úvěrů na bydlení se celkově dále uvolnily (20 % čistého procentního podílu trhu), zejména prostřednictvím snížení průměrných úrokových marží. Poptávka domácností po úvěrech na bydlení ve třetím čtvrtletí dále rostla v rozsahu 20 % čistého procentního podílu trhu. Na poptávku příznivě působil očekávaný vývoj na trhu rezidenčních nemovitostí, nízké úrokové sazby a zlepšená spotřebitelská důvěra. Z hlediska hodnoty poměru LTI (*loan-to-income*) se požadavky bank ve třetím čtvrtletí nadále neměnily.

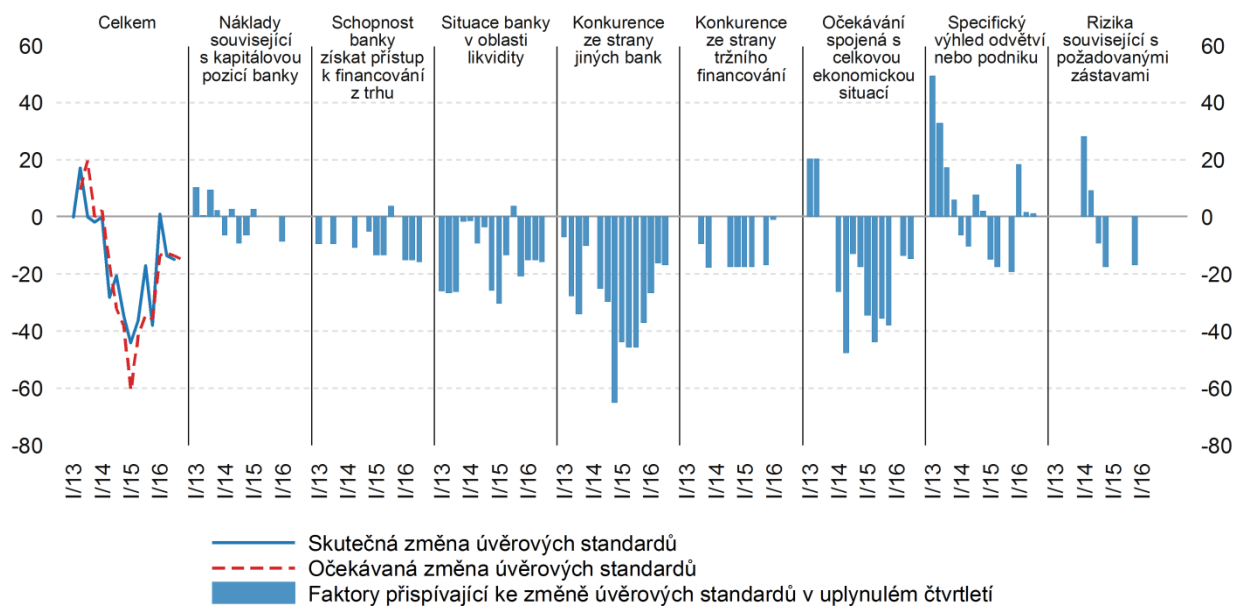
Pro čtvrté čtvrtletí 2016 prakticky celý bankovní trh avizuje u úvěrů na bydlení zpřísnění úvěrových standardů (94 % čistého procentního podílu trhu) a to z důvodu zapracování požadavků nového zákona o spotřebitelském úvěru, jakož i doporučení ČNB ohledně limitů pro hodnoty LTV u nově poskytovaných úvěrů na bydlení. Poptávka po úvěrech dle vnímání bank dále plošně vzroste (v rozsahu 65 % čistého procentního podílu trhu).

U **spotřebitelských úvěrů** poskytovaných domácnostem se úvěrové standardy ve třetím čtvrtletí 2016 uvolnily jenom u malé části trhu (8 % čistého procentního podílu trhu), když všechny faktory působily neutrálně. Část trhu dále snížila průměrnou úrokovou marži u běžné i rizikovějších úvěrů, neúrokové podmínky zůstaly nezměněné. Poptávka domácností po spotřebitelských úvěrech ve třetím čtvrtletí 2016 dále rostla (42 % čistého procentního podílu trhu). Na poptávku příznivě působil růst spotřebních výdajů domácností, zlepšení spotřebitelské důvěry a výrazné snížení úrokových sazeb v tomto segmentu úvěrového trhu. Ve čtvrtém čtvrtletí 2016 banky očekávají zpřísnění úvěrových standardů a další růst poptávky.

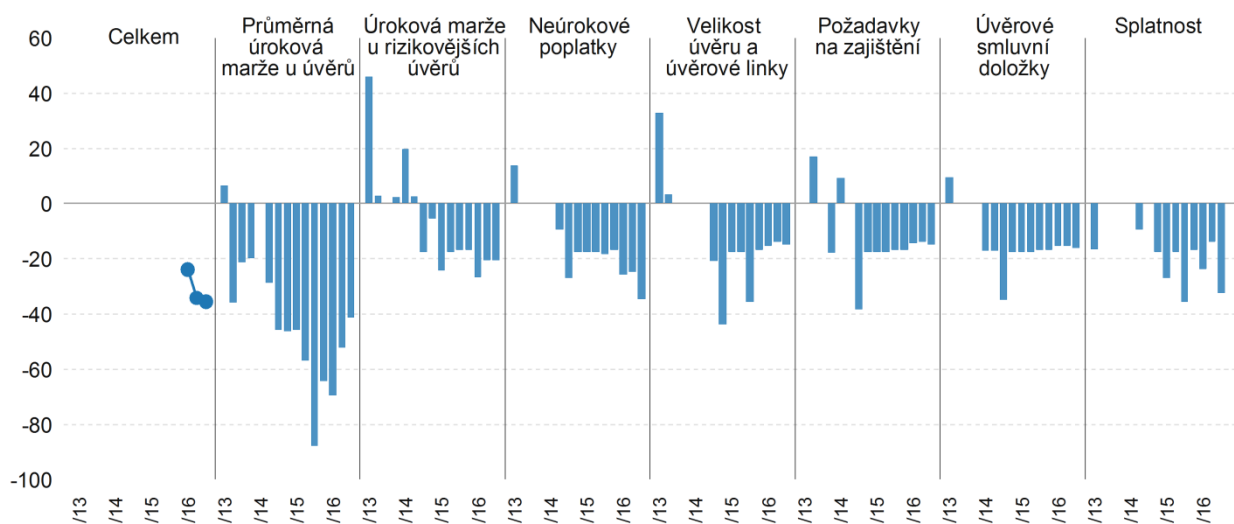
Odpovědi na **dodatečné otázky** ohledně vývoje úvěrů v segmentu nerezidentských nefinančních podniků ukazují, že ve třetím čtvrtletí 2016 banky neměnily úvěrové standardy u těchto úvěrů a poptávka v tomto segmentu zůstala na úrovni předcházejícího čtvrtletí.

## PODMÍNKY NABÍDKY A POPTÁVKY U ÚVĚŘŮ NEFINANČNÍM PODNIKŮM

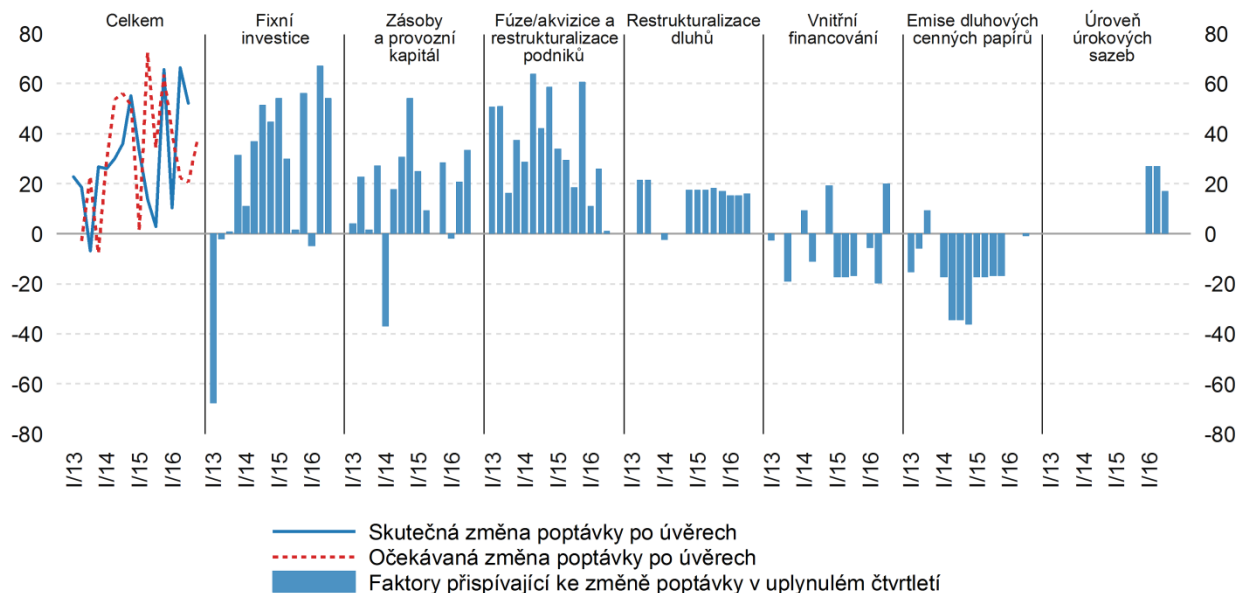
**Graf 1** Změny úvěrových standardů bank u úvěřů nefinančním podnikům ([otázky 1, 2 a 6](#))  
(čisté procentní podíly, kladná hodnota = zpřísnění, záporná hodnota = uvolnění)



**Graf 2** Změny podmínek při schvalování úvěřů nefinančním podnikům ([otázka 3](#))  
(čisté procentní podíly, kladná hodnota = zpřísnění, záporná hodnota = uvolnění)

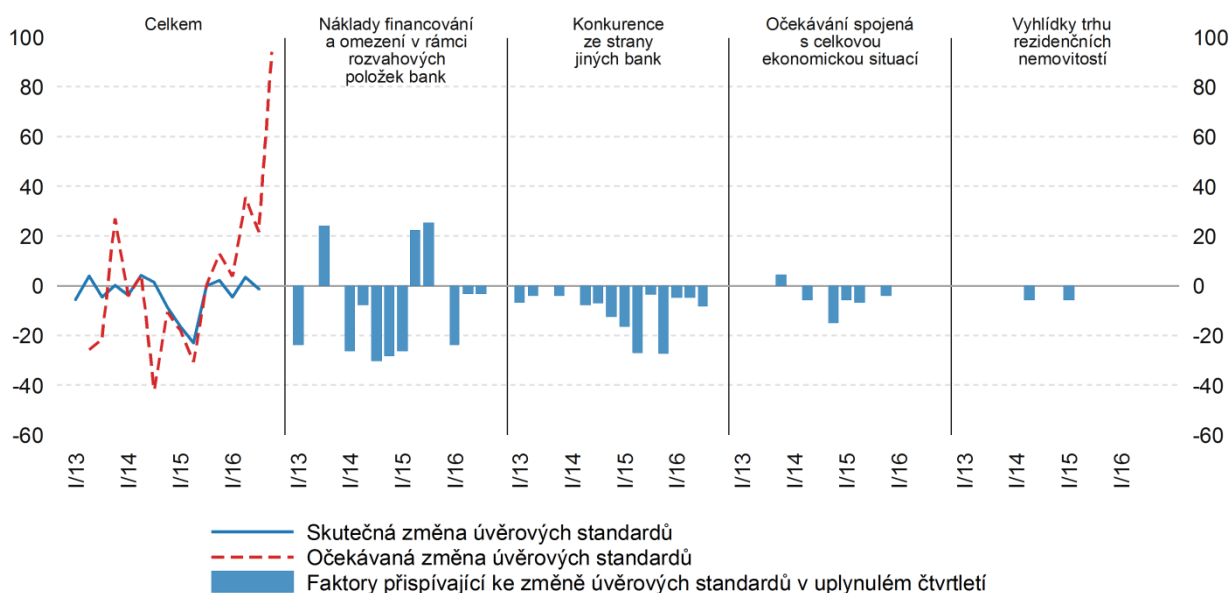


**Graf 3** Změny poptávky nefinančních podniků po úvěrech (otázky 4, 5 a 7)  
(čisté procentní podíly, kladná hodnota = růst poptávky,  
záporná hodnota = pokles poptávky)

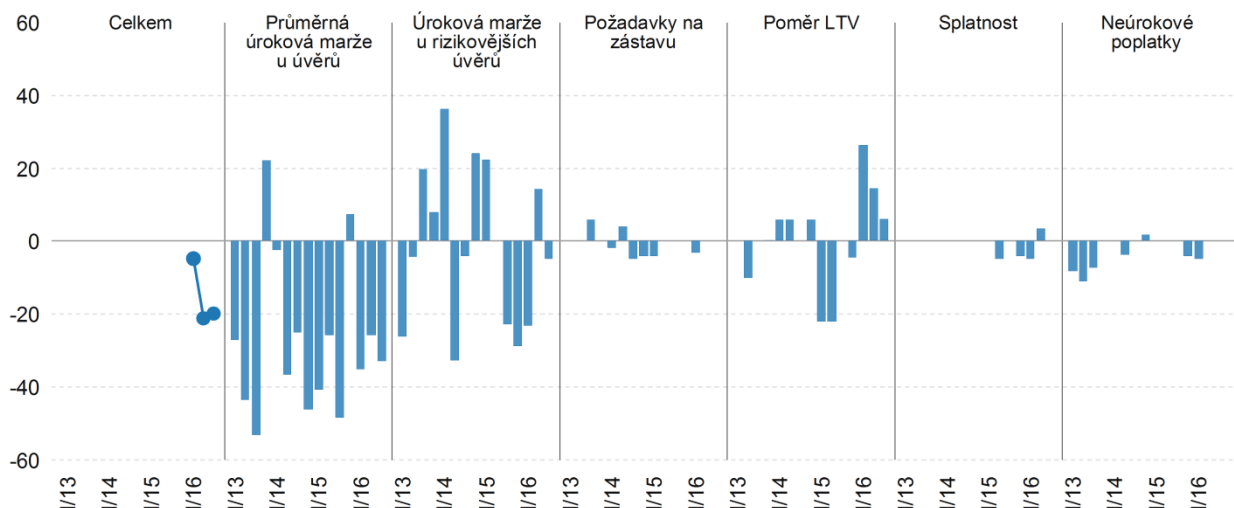


## PODMÍNKY NABÍDKY A POPTÁVKY U ÚVĚRŮ NA BYDLENÍ

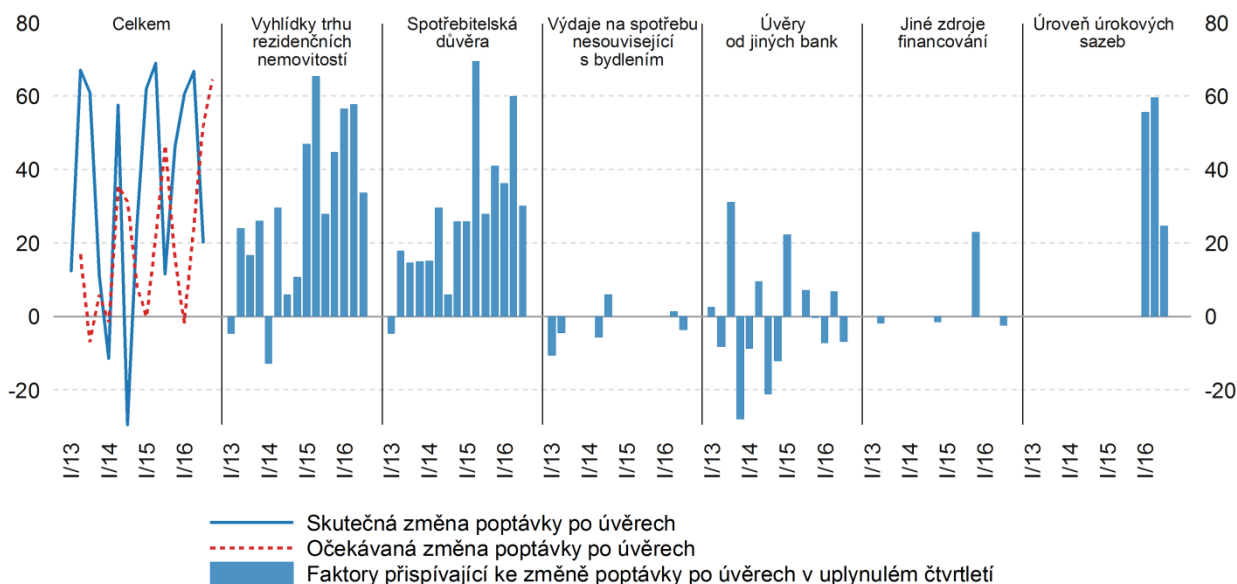
**Graf 4** Změny úvěrových standardů bank u úvěrů na bydlení (otázky 8,9 a 16)  
(čisté procentní podíly, kladná hodnota = zpřísnění, záporná hodnota = uvolnění)



**Graf 5** Změny podmínek při schvalování úvěrů na bydlení ([otázka 10](#))  
(čisté procentní podíly, kladná hodnota = zpřísnění, záporná hodnota = uvolnění)

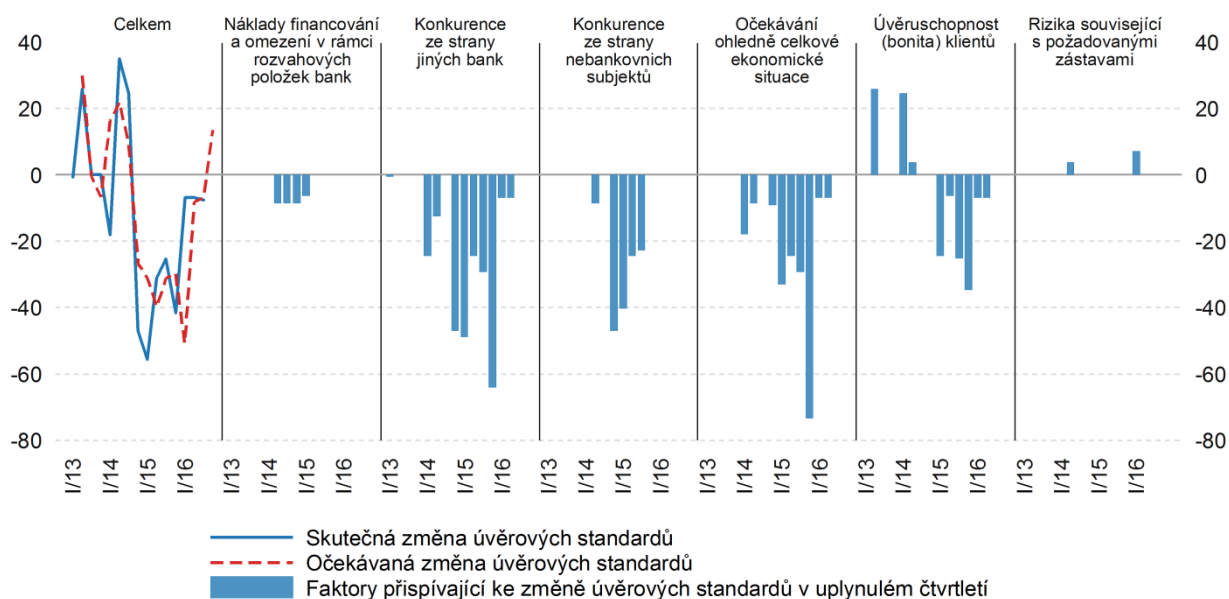


**Graf 6** Změny poptávky domácností po úvěrech na bydlení ([otázky 13,14 a 17](#))  
(čisté procentní podíly, kladná hodnota = růst poptávky, záporná hodnota = pokles poptávky)

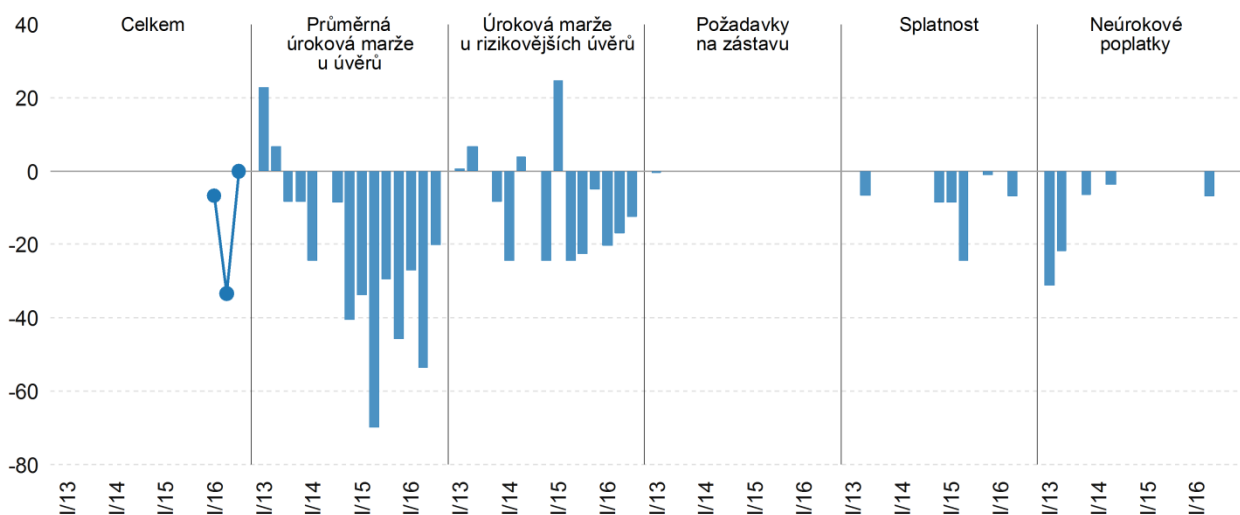


## PODMÍNKY NABÍDKY A POPTÁVKY U SPOTŘEBITELSKÝCH ÚVĚŘŮ

**Graf 7** Změny úvěrových standardů bank u spotřebitelských úvěřů ([otázky 8,11 a 16](#))  
(čisté procentní podíly, kladná hodnota = zpřísnění, záporná hodnota = uvolnění)



**Graf 8** Změny podmínek při schvalování spotřebitelských úvěřů ([otázka 12](#))  
(čisté procentní podíly, kladná hodnota = zpřísnění, záporná hodnota = uvolnění)



**Graf 9** Změny poptávky domácností po spotřebitelských úvěrech ([otázky 13, 15 a 17](#))  
(čisté procentní podíly, kladná hodnota = růst poptávky,  
záporná hodnota = pokles poptávky)

