

ŠETŘENÍ ÚVĚROVÝCH PODMÍNEK BANK LEDEN

Sekce finanční stability

Sekce měnová
Odbor měnové politiky a fiskálních analýz

2018

I. ÚVOD A SHRNUTÍ

Šetření úvěrových podmínek bank zachycuje názory bank na změnu nabídky úvěrů prostřednictvím úvěrových standardů a podmínek při schvalování úvěrů a na změnu poptávky po úvěrech u nefinančních podniků a domácností. Tato informace shrnuje výsledky dvacátého třetího kola šetření, tj. pohled bank na vývoj úvěrových podmínek v průběhu čtvrtého čtvrtletí 2017 a jejich očekávání v uvedených oblastech pro první čtvrtletí 2018. Šetření bylo provedeno v období od 18. listopadu do 12. prosince 2017. Šetření se zúčastnilo 21 bank, které mají rozhodující podíl na bankovním úvěrovém trhu¹.

Dle výsledků šetření banky dále zpřísnily úvěrové standardy u úvěrů na bydlení při nezměněných standardech u úvěrů nefinančním podnikům a spotřebitelských úvěrů. Zpřísnění úvěrových standardů u úvěrů na bydlení bylo i nadále ovlivňováno makrobezpečnostními opatřeními ČNB a rostoucími náklady financování bank. Současně banky vnímaly rizika ohledně vývoje trhu rezidenčních nemovitostí a celkové ekonomické situace. Poptávka po úvěrech rostla ve všech segmentech. U podniků byl růst poptávky po úvěrech ovlivněn zejména financováním fixních investic stejně jako fúzemí a akvizicemi. Za růstem poptávky po spotřebitelských úvěrech stojí zlepšená důvěra domácností a snížená hladina klientských úrokových sazeb. U úvěrů na bydlení poptávka po předchozím poklesu opět vzrostla. Příznivě na ni působila očekávání pokračujícího růstu cen rezidenčních nemovitostí a spotřebitelská důvěra, které převážily nad vlivem pozvolna rostoucích úrokových sazeb. V prvním čtvrtletí 2018 banky neočekávají změnu úvěrových standardů u podnikových úvěrů, avšak očekávají jejich zpřísnění u spotřebitelských úvěrů a úvěrů na bydlení. Poptávka po podnikových úvěrech se dle bank v prvním čtvrtletí 2018 zvýší, zatímco poptávka po úvěrech na bydlení a po spotřebitelských úvěrech zůstane beze změn.

¹ Šetření zahrnovalo 20 otázek, které se týkaly úvěrových standardů bank, podmínek spojených se schvalováním úvěrů a bankami vnímané poptávky po úvěrech včetně příslušných faktorů. Odpovědi na otázky jsou na agregované úrovni v textu a grafech vyjádřeny ve formě čistého procentního podílu. Ten je vypočten jako rozdíl mezi procentním tržním podílem na poskytnutých úvěrech v daném segmentu od bank, které uvedly zpřísnění standardů/podmínek (či pozorovaly růst poptávky) a procentním tržním podílem na poskytnutých úvěrech v daném segmentu od bank, které uvolnily standardy/podmínky (či zaznamenaly pokles poptávky). Kladná/záporná hodnota čistého procentního podílu indikuje souhrnné zpřísnění/uvolnění standardů, resp. podmínek či celkový růst/pokles poptávky po úvěrech. Data v excelovských souborech včetně dotazníku, slovníčku pojmů a metodických poznámek jsou dostupná na webových stránkách ČNB:

(http://www.cnb.cz/cs/uverove_setreni/index.html).

II. VÝVOJ ÚVĚROVÝCH STANDARDŮ A POPTÁVKY PO ÚVĚRECH

II.1 NEFINANČNÍ PODNIKY

Úvěrové standardy (představující vnitřní kritéria bank při schvalování úvěrů) se u **úvěrů nefinančním podnikům** ve čtvrtém čtvrtletí 2017 nezměnily. Ve směru uvolnění standardů působil konkurenční tlak ze strany jiných bank, a to jak v segmentu úvěrů malým a středním, tak velkým podnikům. Opačně pak působilo vnímání specifických sektorových rizik zejména u úvěrů velkým podnikům a také očekávání celkové ekonomické situace. Úvěrové podmínky při schvalování nových úvěrů banky uvolnily, ale nikoliv plošně (čistý tržní podíl ve výši 10 %). Marže se u firemních úvěrů vyvíjely diferencovaně v závislosti na segmentu úvěrů a strategiích bank. U úvěrů velkým podnikům marže rostly, plošněji u rizikovějších úvěrů. Naopak marže klesaly u úvěrů malým a středním podnikům. Poptávka podniků po úvěrech ve čtvrtém čtvrtletí 2017 vzrostla v rozsahu 39 % čistého tržního podílu. Hlavním faktorem byla poptávka po financování fixních investic, dále financování fúzí, akvizic, restrukturalizací podniků i dluhů. Část bankovního trhu rovněž vnímala zvýšení poptávky po financování zásob a provozního kapitálu. K růstu poptávky dále přispívala nízká úroveň úrokových sazeb. Poptávku po úvěrech naopak snižovalo využití vnitřních zdrojů podniků a nově i emise dluhových cenných papírů. V prvním čtvrtletí 2018 bankovní trh očekává neměnné úvěrové standardy a růst poptávky po úvěrech v rozsahu 18 % čistého tržního podílu.

II.2 DOMÁCNOSTI

U **úvěrů na bydlení** poskytovaných domácnostem banky dále zpřísnily úvěrové standardy (čistý tržní podíl ve výši 42 %). To bylo i nadále ovlivněno dokončováním implementace makrobezpečnostních opatření ČNB do vnitřních předpisů bank, a současně růstem nákladů financování a omezení v rámci rozvahových položek. Náklady financování ovšem nebyly plně přeneseny do ceny úvěrů, došlo k částečné absorpci růstu úrokových sazeb v úrokových maržích části bankovního trhu. Ke zpřísnění úvěrových standardů dále přispělo vnímané riziko plynoucí z očekávaného vývoje trhu rezidenčních nemovitostí a očekávání spojená s celkovou ekonomickou situací. Část trhu rovněž zpřísnila požadavky z pohledu poměru DTI a DSTI (43 % čistého tržního podílu). Úvěrové podmínky se vyvíjely diferencovaně. Na jedné straně došlo k uvolnění podmínek prostřednictvím úrokových marží, na druhé pokračovalo zpřísnění u požadovaného poměru LTV, ale již nikoliv plošně. Poptávka domácností po úvěrech na bydlení ve čtvrtém čtvrtletí po předchozím poklesu opět vzrostla. Na poptávku příznivě působily očekávání dalšího růstu cen rezidenčních nemovitostí a příznivá spotřebitelská důvěra. Nepříznivě ji ovlivnily rostoucí úrokové sazby z úvěrů, což ukazuje vnímanou na vysokou citlivost úvěrů na bydlení na úrokovou sazbu. V prvním čtvrtletí 2018 banky očekávají další zpřísnění úvěrových standardů u úvěrů na bydlení a setrvání poptávky po úvěrech na zhruba současných hodnotách (čistý tržní podíl ve výši 49 %, resp. 3 %).

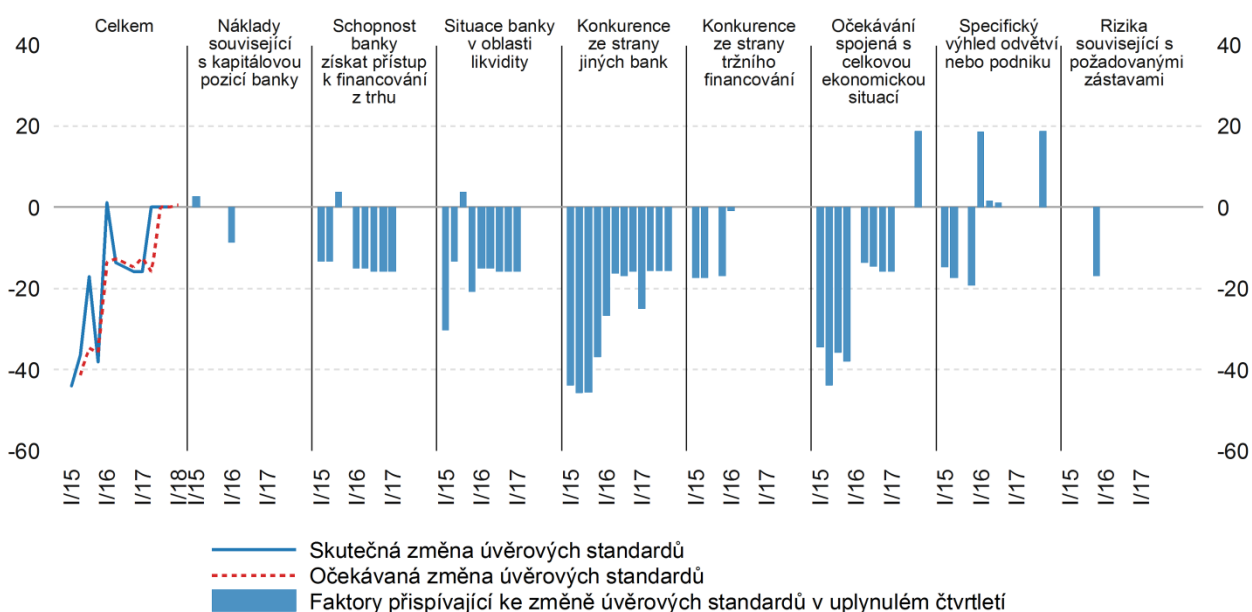
U **spotřebitelských úvěrů** poskytovaných domácnostem se úvěrové standardy ve čtvrtém čtvrtletí 2017 neměnily. Vyjma konkurence ze strany jiných bank, která působila ve směru uvolnění standardů, vyznívaly ostatní faktory neutrálně. Úvěrové podmínky při schvalování úvěrů banky se dále uvolnily prostřednictvím snížení průměrné úrokové marže (čistý tržní podíl ve výši 48 %) a méně plošně i skrze marže u rizikovějších úvěrů (čistý tržní podíl ve výši 15 %). Poptávka domácností po spotřebitelských úvěrech ve čtvrtém čtvrtletí 2017 rostla (čistý tržní podíl ve výši 22 %). Na poptávku příznivě působila zejména spotřebitelská důvěra a úroveň úrokových sazeb v tomto segmentu úvěrového trhu. V prvním čtvrtletí 2018 banky očekávají zpřísnění úvěrových standardů (čistý tržní podíl ve výši 25 %) a nezměněnou poptávku.

Úvěrové standardy u **úvěrů živnostníkům** se v zásadě nezměnily a obdobné je očekáváno pro první čtvrtletí 2018. Poptávka po úvěrech tohoto segmentu se ve čtvrtém čtvrtletí 2017 nezměnila a banky očekávají obdobné i ve výhledu pro první čtvrtletí 2018.

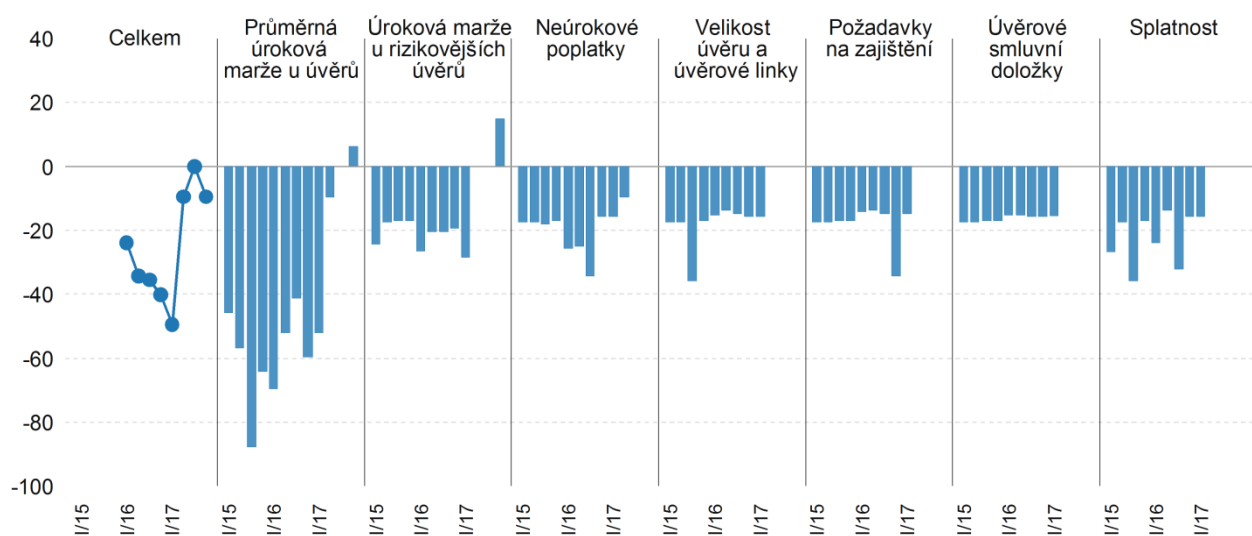
Odpovědi na **dodatečné otázky** ohledně vývoje úvěrů poskytovaných nerezidentským nefinančním podnikům ukazují, že úvěrové standardy se ve čtvrtém čtvrtletí 2017 neměnily a poptávka v tomto segmentu úvěrového trhu rostla (v rozsahu 20 % čistého tržního podílu).

PODMÍNKY NABÍDKY A POPTÁVKY U ÚVĚŘŮ NEFINANČNÍM PODNIKŮM

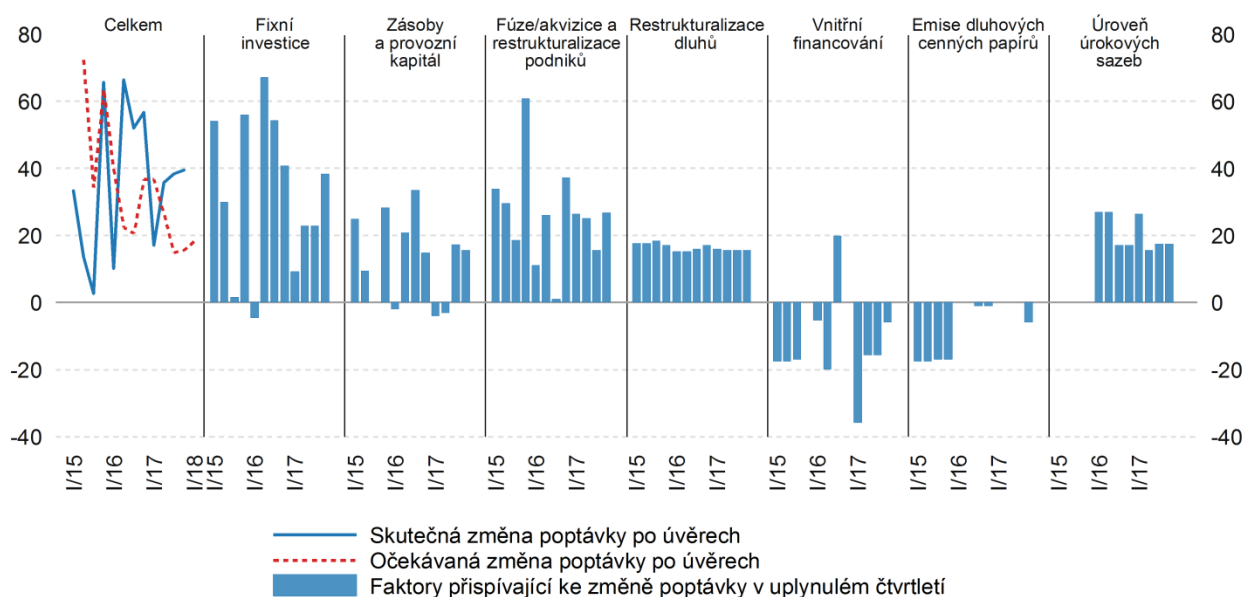
Graf 1 Změny úvěrových standardů bank u úvěřů nefinančním podnikům ([otázky 1, 2 a 6](#))
(čisté procentní podíly, kladná hodnota = zpřísnění, záporná hodnota = uvolnění)



Graf 2 Změny podmínek při schvalování úvěřů nefinančním podnikům ([otázka 3](#))
(čisté procentní podíly, kladná hodnota = zpřísnění, záporná hodnota = uvolnění)



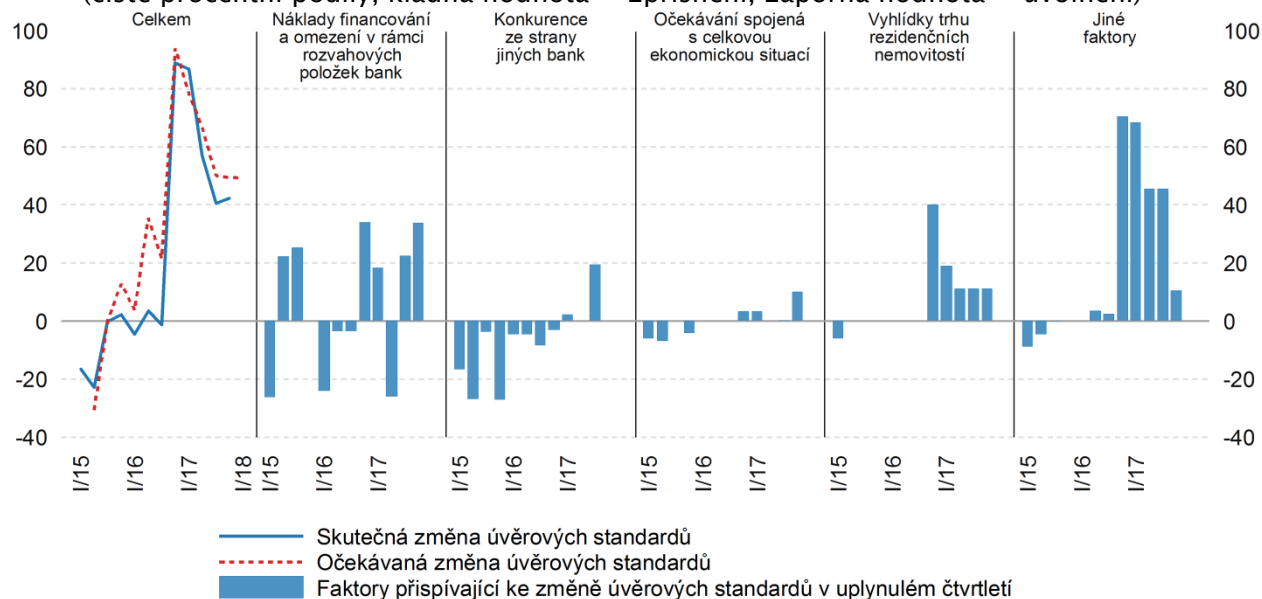
Graf 3 Změny poptávky nefinančních podniků po úvěrech ([otázky 4, 5 a 7](#))
(čisté procentní podíly, kladná hodnota = růst poptávky,
záporná hodnota = pokles poptávky)



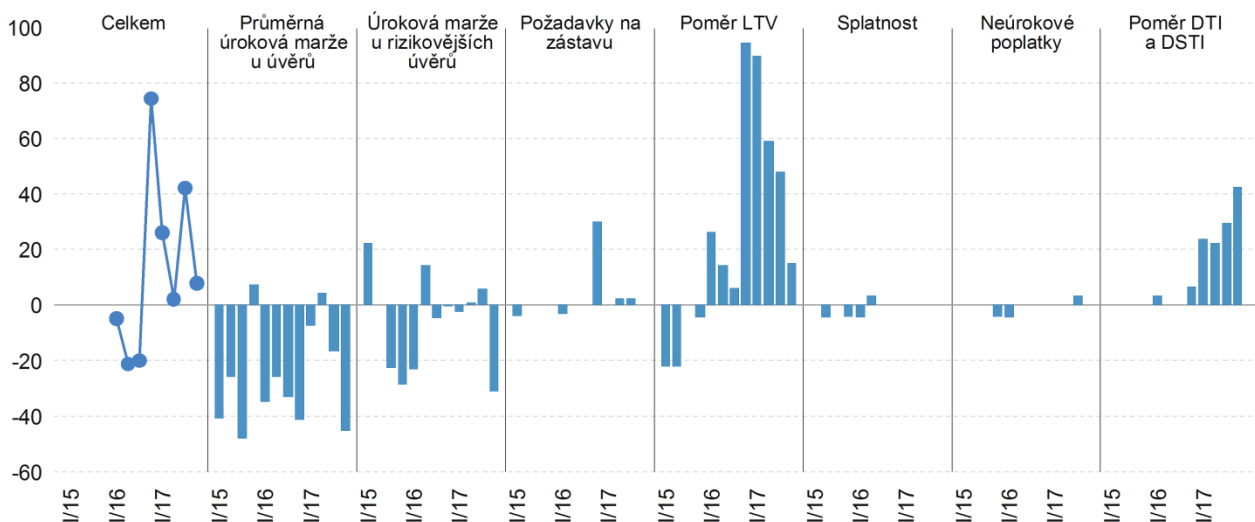
PODMÍNKY NABÍDKY A POPTÁVKY U ÚVĚŘŮ NA BYDLENÍ

Graf 4 Změny úvěrových standardů bank u úvěrů na bydlení ([otázky 8,9 a 16](#))

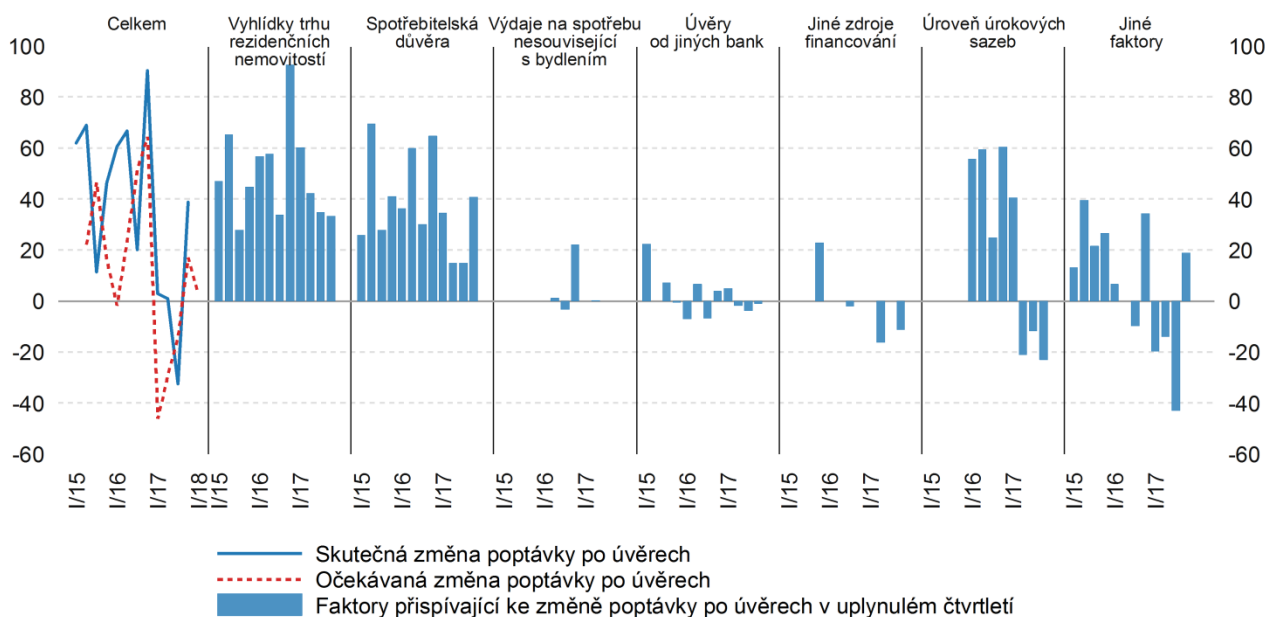
(čisté procentní podíly, kladná hodnota = zpřísnění, záporná hodnota = uvolnění)



Graf 5 Změny podmínek při schvalování úvěrů na bydlení ([otázka 10](#))
(čisté procentní podíly, kladná hodnota = zpřísnění, záporná hodnota = uvolnění)

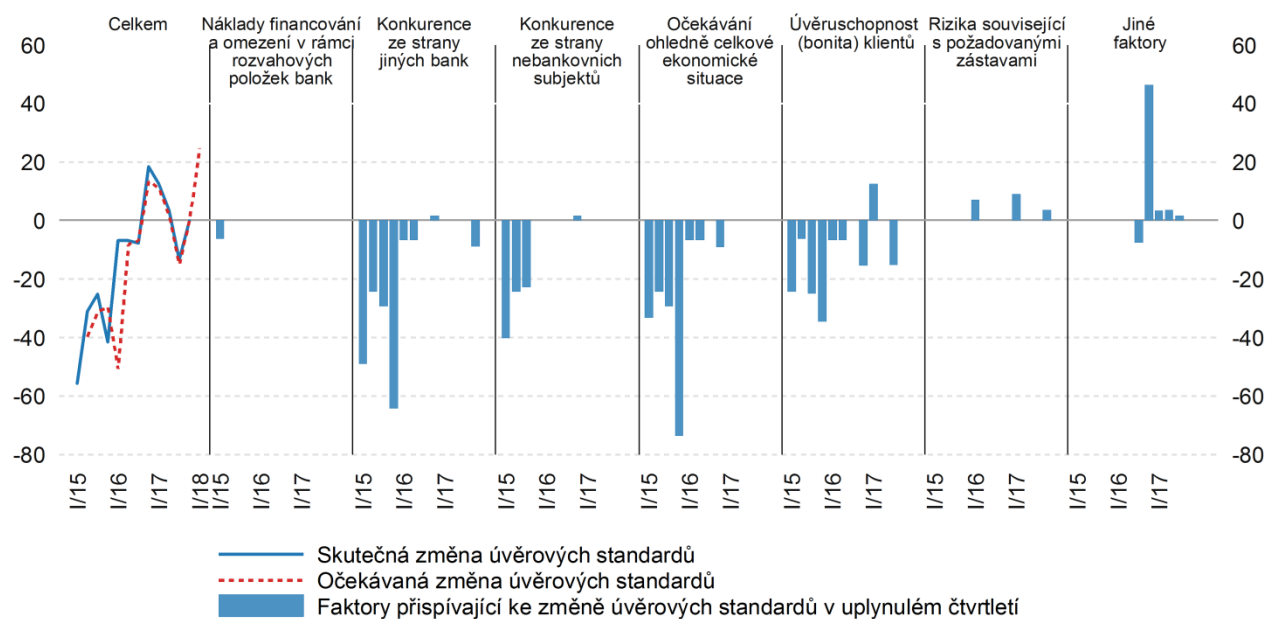


Graf 6 Změny poptávky domácností po úvěrech na bydlení ([otázky 13,14 a 17](#))
(čisté procentní podíly, kladná hodnota = růst poptávky,
záporná hodnota = pokles poptávky)

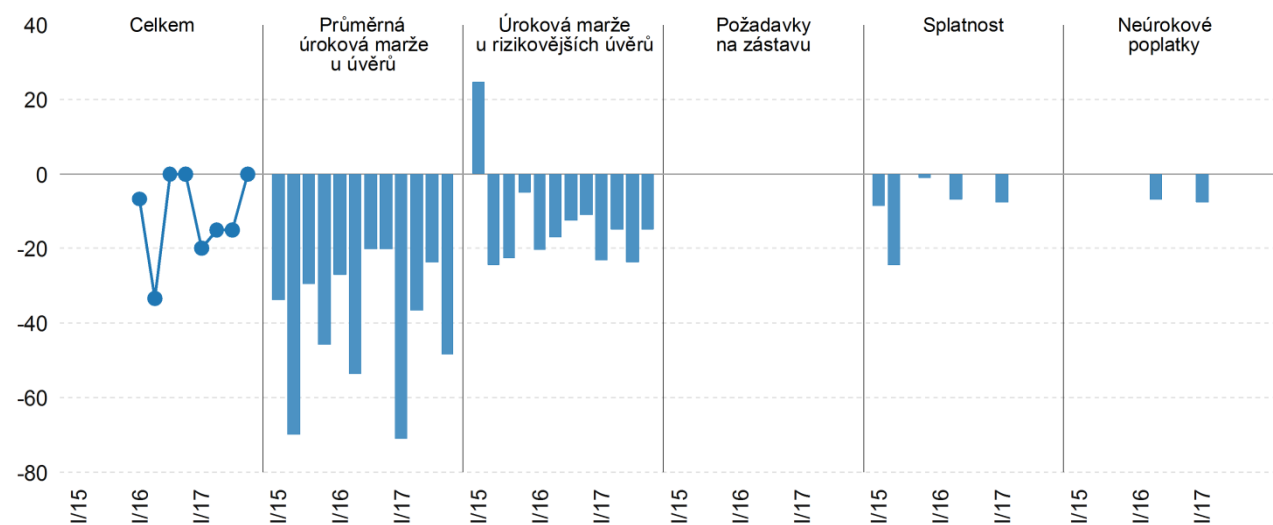


PODMÍNKY NABÍDKY A POPTÁVKY U SPOTŘEBITELSKÝCH ÚVĚŘŮ

Graf 7 Změny úvěrových standardů bank u spotřebitelských úvěrů ([otázky 8,11 a 16](#))
(čisté procentní podíly, kladná hodnota = zpřísnění, záporná hodnota = uvolnění)



Graf 8 Změny podmínek při schvalování spotřebitelských úvěrů ([otázka 12](#))
(čisté procentní podíly, kladná hodnota = zpřísnění, záporná hodnota = uvolnění)



Graf 9 Změny poptávky domácností po spotřebitelských úvěrech ([otázky 13, 15 a 17](#))
(čisté procentní podíly, kladná hodnota = růst poptávky,
záporná hodnota = pokles poptávky)

