

ŠETŘENÍ ÚVĚROVÝCH PODMÍNEK BANK DUBEN

Sekce finanční stability

Sekce měnová
Odbor měnové politiky a fiskálních analýz

2018

I. ÚVOD A SHRNUTÍ

Šetření úvěrových podmínek bank zachycuje názory bank na změnu nabídky úvěrů prostřednictvím úvěrových standardů (představující vnitřní kritéria bank při schvalování úvěrů) a podmínek a na změnu poptávky po úvěrech u nefinančních podniků a domácností. Tato publikace shrnuje výsledky dvacátého čtvrtého kola šetření, tj. pohled bank na vývoj úvěrových podmínek v prvním čtvrtletí 2018 a jejich očekávání v uvedených oblastech pro druhé čtvrtletí 2018. Šetření bylo provedeno v období od 2. do 19. března 2018. Šetření se zúčastnilo 21 bank, které mají rozhodující podíl na bankovním úvěrovém trhu.¹

Dle výsledků šetření banky v prvním čtvrtletí 2018 zpřísnily úvěrové standardy u úvěrů domácnostem, zatímco u úvěrů nefinančním podnikům je nadále zásadněji neměnily. Pokračující zpřísnování úvěrových standardů u úvěrů domácnostem bylo ovlivněno zejména dokončováním implementace makrobezpečnostních opatření ČNB a u úvěrů na bydlení rovněž zvýšením nákladů financování bank. Poptávka po úvěrech na bydlení se snížila vlivem nárůstu cen rezidenčních nemovitostí, makrobezpečnostních opatření a zvýšení úrokových sazeb. Poptávka po spotřebitelských úvěrech rostla u poměrně malé části bankovního trhu. U nefinančních podniků banky vnímaly zvýšení poptávky po úvěrech, avšak méně plošně než v minulosti. Významným faktorem bylo financování fixních investic a provozního kapitálu. Podniky však využívaly i alternativní formy financování. Ve druhém čtvrtletí 2018 banky očekávají další zpřísnění úvěrových standardů u úvěrů domácnostem a nezměněné standardy u podnikových úvěrů. Poptávka domácností po úvěrech na bydlení se dle vnímání bank ve druhém čtvrtletí 2018 zásadněji nezmění a u spotřebitelských úvěrů poroste u relativně malé části bankovního trhu. Poptávka nefinančních podniků po úvěrech se zvýší v obdobném rozsahu jako na počátku toho roku.

II. VÝVOJ ÚVĚROVÝCH STANDARDŮ A POPTÁVKY PO ÚVĚRECH

II.1 NEFINANČNÍ PODNIKY

Úvěrové standardy se u **úvěrů nefinančním podnikům** v prvním čtvrtletí 2018 nadále zásadněji neměnily. Většina faktorů působila neutrálně, ve směru uvolnění standardů se projevoval konkurenční tlak a dobrá situace bank v oblasti jejich likvidity. Úvěrové podmínky při schvalování podnikových úvěrů se uvolnily. Průměrné úrokové marže se snížily, avšak výrazně méně plošně než v minulosti. Plošný pokles úrokových marží se tak u podnikových úvěrů v posledním období zastavil. Uvolnění úvěrových podmínek bylo výraznější u velkých podniků, a to zejména prostřednictvím nižších požadavků na zajištění a splatnost úvěrů.

Poptávka podniků po úvěrech se v prvním čtvrtletí 2018 zvýšila v rozsahu 17 % čistého tržního podílu. Významným faktorem bylo financování fixních investic a provozního kapitálu. Část bankovního trhu vnímala zvýšení poptávky po financování fúzí, akvizic a restrukturalizací podniků a jejich dluhů.

¹ Šetření zahrnovalo 20 otázek, které se týkaly úvěrových standardů bank, podmínek spojených se schvalováním úvěrů a bankami vnímané poptávky po úvěrech včetně příslušných faktorů. Odpovědi na otázky jsou na agregované úrovni v textu a grafech vyjádřeny ve formě čistého tržního podílu. Ten je vypočten jako rozdíl mezi tržním podílem na poskytnutých úvěrech v daném segmentu od bank, které uvedly zpřísnění standardů/podmínek (či pozorovaly růst poptávky) a tržním podílem na poskytnutých úvěrech v daném segmentu od bank, které uvolnily standardy/podmínky (či zaznamenaly pokles poptávky). Kladná/záporná hodnota čistého tržního podílu indikuje souhrnné zpřísnění/uvolnění standardů, resp. podmínek či celkový růst/pokles poptávky po úvěrech. Data v excelovských souborech včetně dotazníku, slovníčku pojmů a metodických poznámek jsou dostupná na webových stránkách ČNB: (http://www.cnb.cz/cs/uverove_setreni/index.html).

Příznivě působila stále nízká úroveň úrokových sazeb. Naopak poptávku po úvěrech tlumilo využití alternativních forem financování podniků, tj. vytváření jejich vnitřních zdrojů a emise dluhových cenných papírů. Ve druhém čtvrtletí 2018 banky očekávají nezměněné úvěrové standardy a růst poptávky po úvěrech v rozsahu 18 % čistého tržního podílu.

II.2 DOMÁCNOSTI

U **úvěrů na bydlení** poskytovaných domácnostem pokračovalo v prvním čtvrtletí 2018 zpřísnování úvěrových standardů u 41 % čistého tržního podílu. To bylo ovlivněno dokončováním implementace makrobezpečnostních opatření ČNB do vnitřních předpisů bank a změnami interních úvěrových politik některých bank plynoucími z hodnocení bonity klientů. Ve stejném směru působilo i zvýšení nákladů financování bank. Ty však nebyly plně přeneseny do ceny úvěrů, čímž došlo k částečnému poklesu úrokových marží. Spolu s úvěrovými standardy se dále zpřísnily i celkové podmínky při schvalování úvěrů na bydlení v rozsahu 23 % čistého tržního podílu, v jejich struktuře pak zejména požadavky na poměr LTV a splatnost úvěrů (42 %, resp. 22 % čistého tržního podílu). Část bankovního trhu rovněž zpřísnila požadavky na poměry DTI a DSTI (42 % čistého tržního podílu). Naopak průměrné úrokové marže bank nadále klesaly u 27 % bankovního trhu.

Poptávka domácností po úvěrech na bydlení se v prvním čtvrtletí 2018 snížila, což vnímalo v čistém vyjádření 25 % bankovního trhu. Poptávku nepříznivě ovlivnila zejména úroveň cen rezidenčních nemovitostí, makrobezpečnostní opatření ČNB a zvýšení úrokových sazeb. V opačném směru působila příznivá spotřebitelská důvěra, avšak výrazně méně plošně než v minulosti. Ve druhém čtvrtletí 2018 banky očekávají u úvěrů na bydlení další zpřísnění úvěrových standardů (41 % čistého tržního podílu) a neměnnost poptávky.

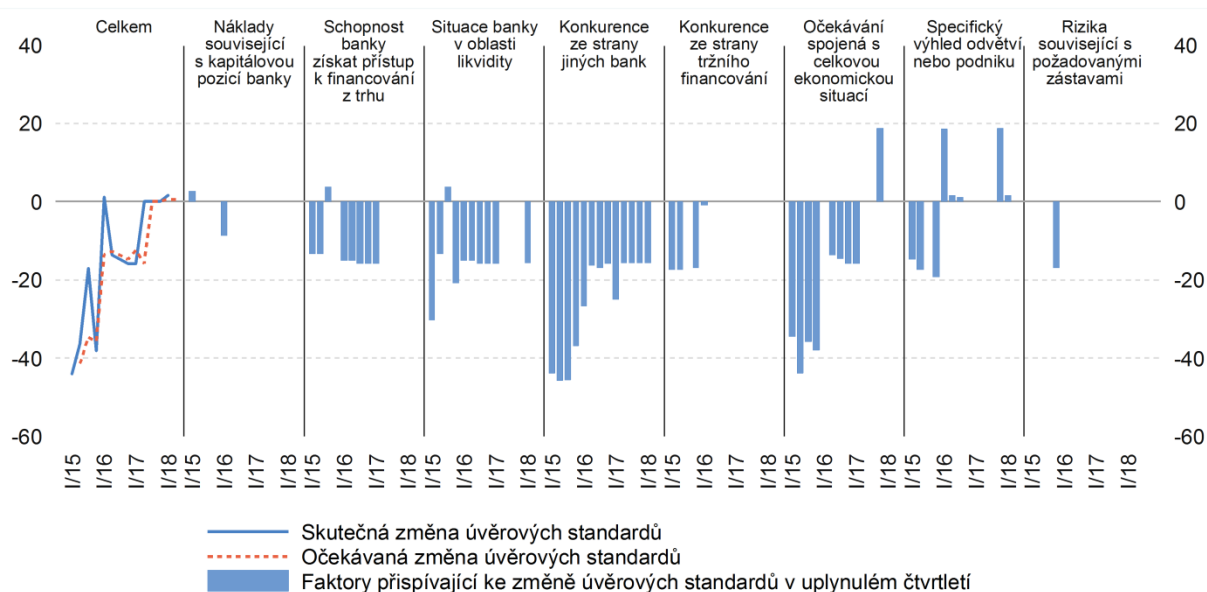
U **spotřebitelských úvěrů** poskytovaných domácnostem se úvěrové standardy v prvním čtvrtletí 2018 rovněž zpřísnily, a to v rozsahu 23 % čistého tržního podílu. Ve směru zpřísnění standardů působila úprava interních úvěrových kritérií části trhu. Ostatní faktory vyznívaly neutrálně. Úvěrové podmínky při schvalování spotřebitelských úvěrů banky celkově neměnily, v jejich rámci se však poprvé po delším období zvýšily průměrné úrokové marže (15 % čistého tržního podílu) a zpřísnily požadavky na splatnost úvěrů. Poptávka domácností po spotřebitelských úvěrech v prvním čtvrtletí 2018 rostla pouze v rozsahu 5 % čistého tržního podílu. Na poptávku příznivě působilo financování spotřebních výdajů, ostatní faktory působily na rozdíl od minulosti neutrálně. Ve druhém čtvrtletí 2018 banky očekávají další zpřísnění úvěrových standardů a růst poptávky srovnatelný s prvním čtvrtletím (čistý tržní podíl ve výši 23 %, resp. 5 %).

Úvěrové standardy u **úvěrů živnostníkům** se neměnily a poptávka po těchto úvěrech dále poklesla u 6 % čistého tržního podílu.

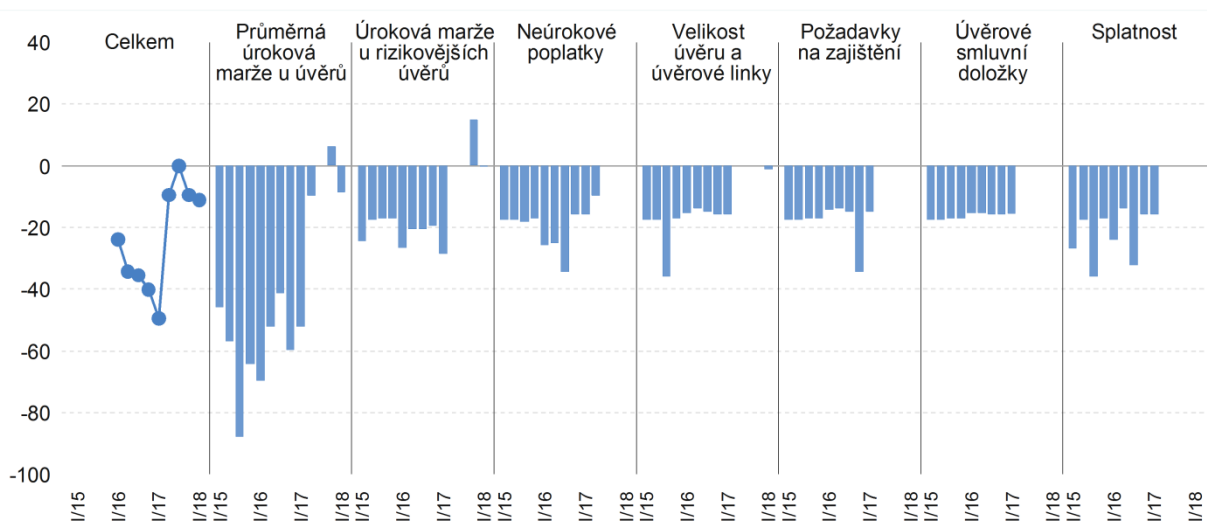
Odpovědi na **dodatečné otázky** ohledně vývoje úvěrů nerezidentským nefinančním podnikům ukazují, že úvěrové standardy a poptávka se v prvním čtvrtletí 2018 v tomto segmentu úvěrového trhu neměnily.

PODMÍNKY NABÍDKY A POPTÁVKY U ÚVĚŘŮ NEFINANČNÍM PODNIKŮM

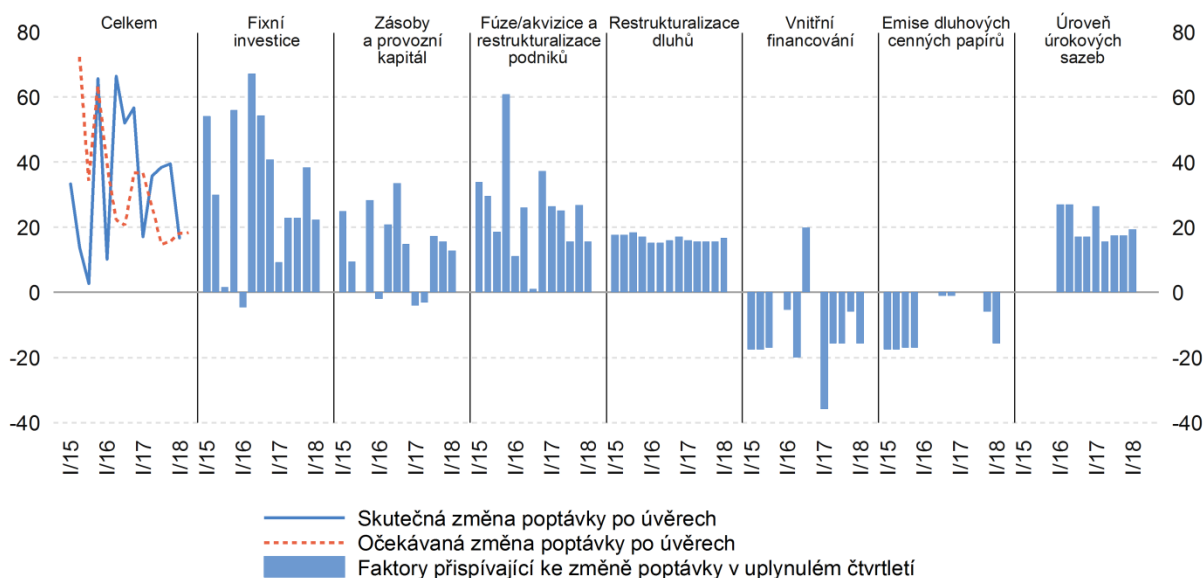
Graf 1 Změny úvěrových standardů bank u úvěřů nefinančním podnikům (otázky 1, 2 a 6)
(čisté procentní podíly, kladná hodnota = zprísnění, záporná hodnota = uvolnění)



Graf 2 Změny podmínek při schvalování úvěřů nefinančním podnikům (otázka 3)
(čisté procentní podíly, kladná hodnota = zprísnění, záporná hodnota = uvolnění)

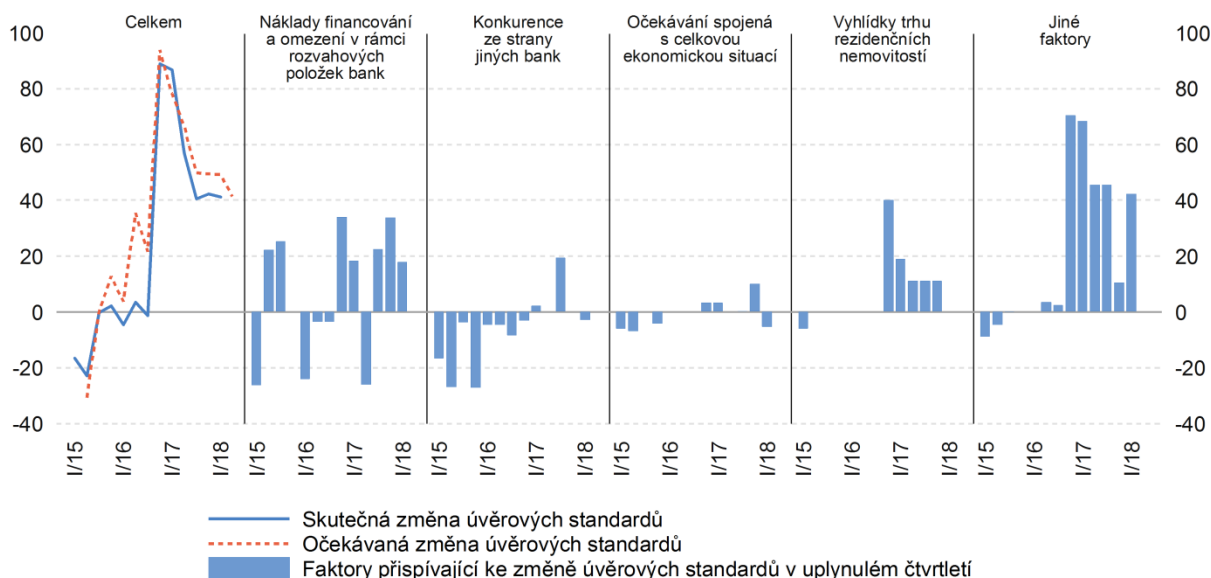


Graf 3 Změny poptávky nefinančních podniků po úvěrech (otázky 4, 5 a 7)
(čisté procentní podíly, kladná hodnota = růst poptávky,
záporná hodnota = pokles poptávky)



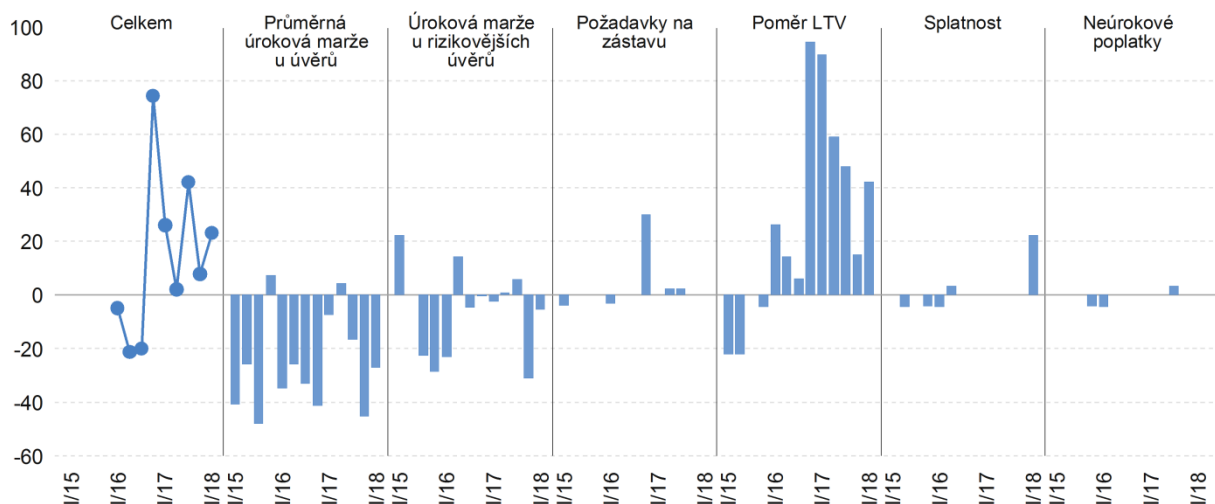
PODMÍNKY NABÍDKY A POPTÁVKY U ÚVĚŘŮ NA BYDLENÍ

Graf 4 Změny úvěrových standardů bank u úvěřů na bydlení (otázky 8,9 a 16)
(čisté procentní podíly, kladná hodnota = zprísnění, záporná hodnota = uvolnění)

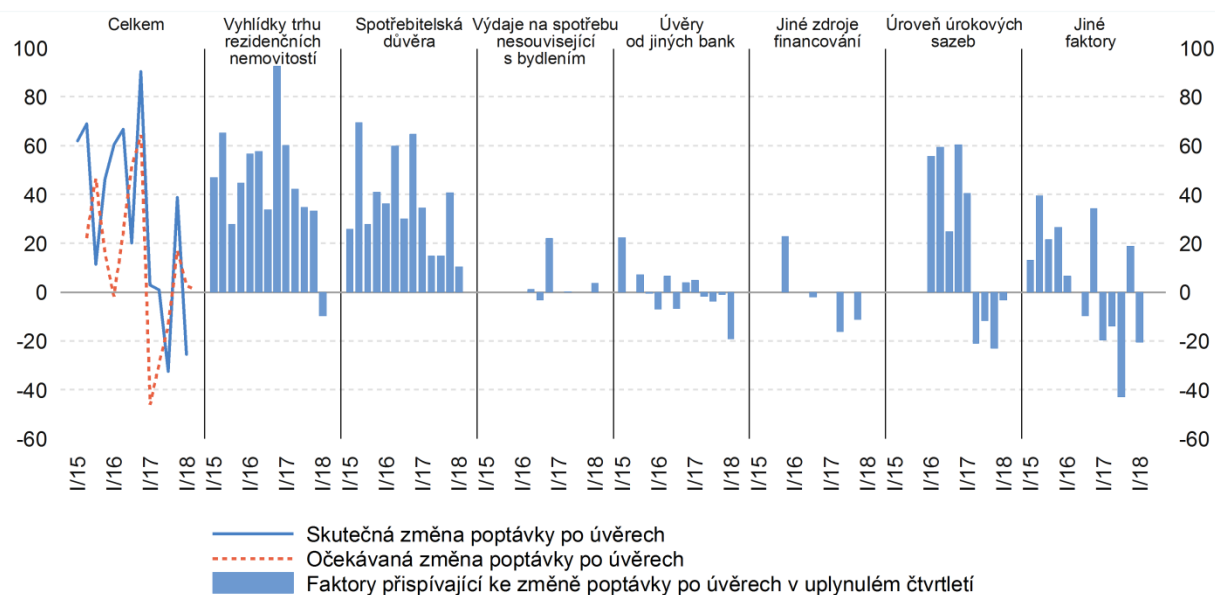


Poznámka: Jiné faktory zahrnují v posledním období zejména implementaci makrobezpečnostních opatření ČNB.

Graf 5 Změny podmínek při schvalování úvěrů na bydlení ([otázka 10](#))
(čisté procentní podíly, kladná hodnota = zprísnění, záporná hodnota = uvolnění)

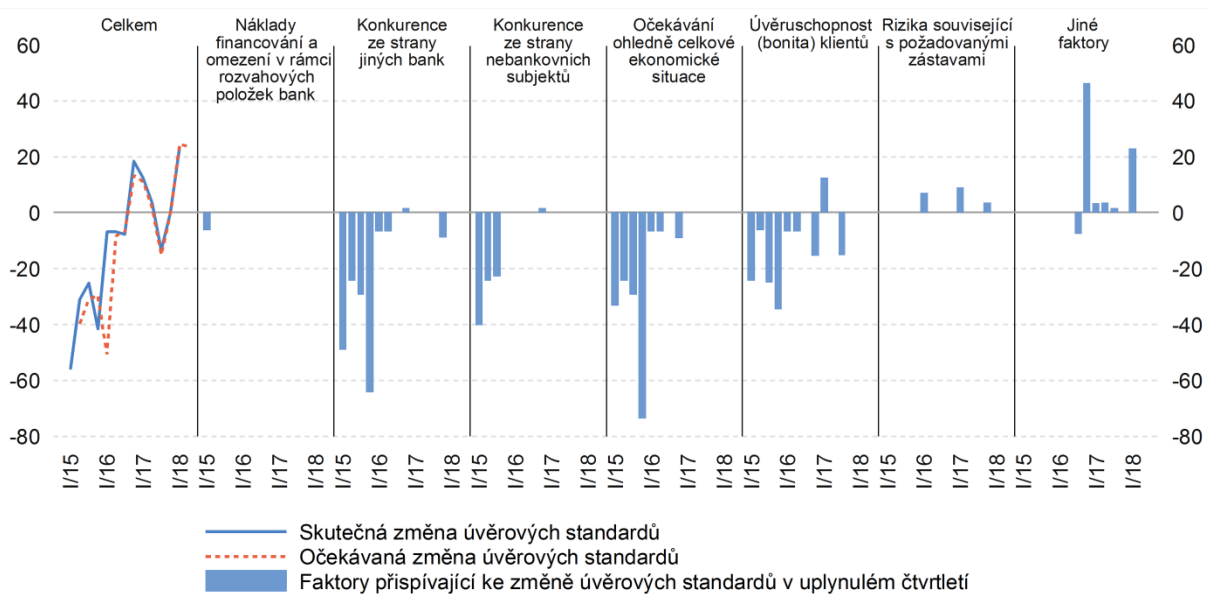


Graf 6 Změny poptávky domácností po úvěrech na bydlení ([otázky 13,14 a 17](#))
(čisté procentní podíly, kladná hodnota = růst poptávky, záporná hodnota = pokles poptávky)



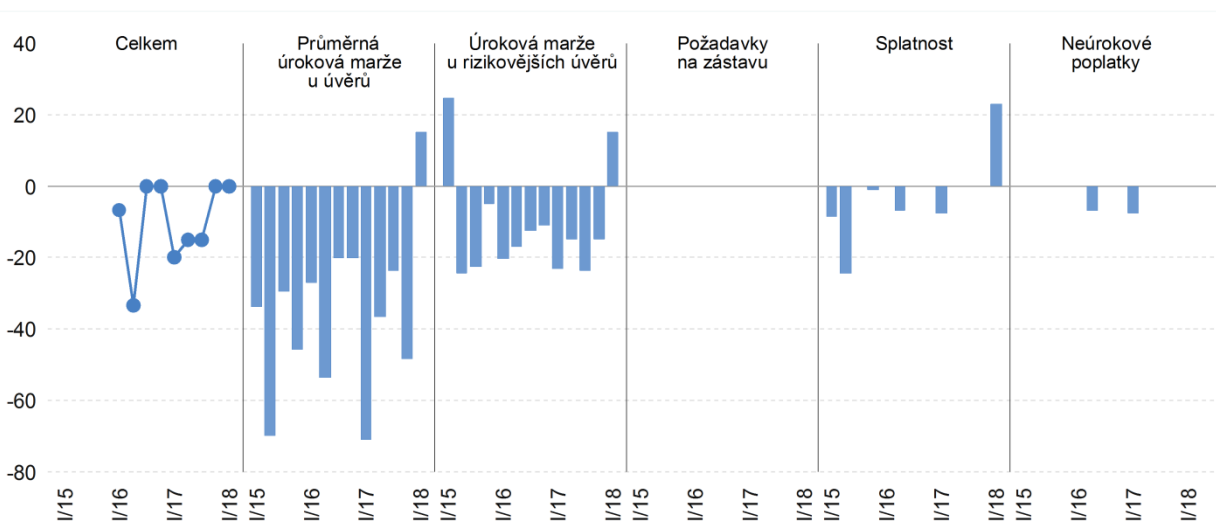
PODMÍNKY NABÍDKY A POPTÁVKY U SPOTŘEBITELSKÝCH ÚVĚŘŮ

Graf 7 Změny úvěrových standardů bank u spotřebitelských úvěrů (otázky 8,11 a 16)
(čisté procentní podíly, kladná hodnota = zpřísnění, záporná hodnota = uvolnění)



Poznámka: Jiné faktory zahrnují v posledním období zejména implementaci legislativních opatření.

Graf 8 Změny podmínek při schvalování spotřebitelských úvěrů (otázka 12)
(čisté procentní podíly, kladná hodnota = zpřísnění, záporná hodnota = uvolnění)



Graf 9 Změny poptávky domácností po spotřebitelských úvěrech ([otázky 13, 15 a 17](#))
(čisté procentní podíly, kladná hodnota = růst poptávky,
záporná hodnota = pokles poptávky)

