

PLATEBNÍ BILANCE
1999

OBSAH

SOUHRNNÁ ČÁST	3
PODROBNÁ ČÁST	8
1. BĚŽNÝ ÚČET PLATEBNÍ BILANCE	8
1.1. Obchodní bilance	8
1.1.1. Faktory ovlivňující výši deficitu obchodní bilance	10
1.1.2. Směnné relace	10
1.1.3. Vývoj teritoriální struktury zahraničního obchodu	11
1.1.4. Vývoj zbožové struktury zahraničního obchodu	12
1.2. Bilance služeb	15
1.3. Bilance výnosů	17
1.4. Běžné převody	18
2. KAPITÁLOVÝ ÚČET	19
3. FINANČNÍ ÚČET	19
3.1. Přímé investice	20
3.1.1. České přímé investice v zahraničí	20
3.1.2. Zahraniční přímé investice v České republice	20
3.2. Portfoliové investice	22
3.3. Ostatní dlouhodobé investice	23
3.4. Ostatní krátkodobé investice	23
4. VÝVOJ DEVIZOVÝCH REZERV ČNB	24
5. VÝVOJ INVESTIČNÍ POZICE, ZAHRANIČNÍHO DLUHU A DLUHOVÉ SLUŽBY	24
5.1. Investiční pozice	24
5.2. Vývoj zahraniční zadluženosti	26
5.3. Dluhová služba	26

PŘÍLOHA

- Příloha č. 1 Platební bilance za leden až prosinec 1999
- Příloha č. 2 Platební bilance za leden až prosinec 1999
- Příloha č. 3 Investiční pozice vůči zahraničí
- Příloha č. 4 Zahraniční zadluženost
- Příloha č. 5 Dluhová služba ve směnitelných měnách
- Příloha č. 6 Přímé investice
- Příloha č. 7 Portfoliové investice
- Příloha č. 8 Mezibankovní devizový trh a vývoj kurzu koruny

A. SOUHRNNÁ ČÁST

Hlavní trendy

Celková platební bilance České republiky skončila v roce 1999 přebytkem ve výši 57,1 mld. Kč (1,5 mld. EUR) vlivem aktiva na finančním účtu 85,9 mld. Kč (2,3 mld. EUR), které převýšilo schodek běžného účtu platební bilance 36,6 mld. Kč (-1,0 mld. EUR). V redukci externí nerovnováhy z předchozích let v rámci běžného účtu se promítá celkové snížení domácí poptávky a růst exportní schopnosti české ekonomiky tažený rostoucí zahraniční poptávkou zejména v Německu. Tyto dva faktory převýšily nepříznivé dopady vyplývající ze zhoršování směnných relací vlivem růstu cen především energetických surovin. Růst cen surovin na světových trzích vedl k postupnému zhoršování směnných relací a roční směnná relace dosáhla 97,3 bodu. Na finančním účtu zaujímaly dominantní postavení přímé zahraniční investice. V portfoliových investicích bylo patrné zvýšení držby dluhových i nedluhových zahraničních cenných papírů v aktivech bankovních i nebankovních subjektů, zejména ve 4. čtvrtletí, což vedlo k odlivu kapitálu. Růst krátkodobých a dlouhodobých depozit bankovního sektoru u zahraničních bank byl u korunových úložek mj. spojen s nepřímým financováním přílivu přímých zahraničních investic v České republice. Tyto operace vedly k odlivu ostatního krátkodobého a dlouhodobého kapitálu. Intervenční nákupy deviz ČNB na mezibankovním devizovém trhu ve 2. pololetí a úrokové výnosy z devizových aktiv se odrazily v posílení devizových rezerv o 57,1 mld. korun (1,5 mld. EUR).

v mld. Kč	1993	1994	1995	1996	1997	1998	1999
A. Běžný účet	13,3	-22,6	-36,3	-116,5	-101,9	-43,1	-36,6
Obchodní bilance	-15,3	-39,7	-97,6	-159,5	-144,0	-82,4	-71,3
v tom: všeobecné zboží ^{1/}	-128,8	-156,8
zušlechťovací styk ^{1/}	46,4	85,5
Bilance služeb	29,5	14,1	48,9	52,2	55,9	57,9	42,6
Bilance výnosů	-3,4	-0,6	-2,8	-19,6	-25,1	-31,7	-25,6
Bilance převodů	2,5	3,6	15,2	10,4	11,3	13,1	17,7
B. Kapitálový účet	-16,2	0,0	0,2	0,0	0,3	0,1	-0,1
C. Finanční účet	88,2	97,0	218,3	113,6	34,3	94,3	85,9
Přímé investice	16,4	21,5	67,0	34,6	40,5	85,2	169,9
Portfoliové investice	46,7	24,6	36,2	19,7	34,4	34,5	-48,3
Ostatní kapitál	25,1	50,9	115,1	59,3	-40,6	-25,4	-35,7
- dlouhodobý	23,5	31,9	89,3	84,4	12,9	-29,3	-11,0
- krátkodobý	1,6	19,0	25,8	-25,1	-53,5	3,9	-24,7
D. Chyby a omyly	3,0	-6,1	15,7	-19,6	11,3	11,3	7,9
E. Změna devizových rezerv	-88,3	-68,3	-197,9	22,5	56,0	-62,6	-57,1
- = nárůst							

Poznámka: 1/ údaje před rokem 1998 nejsou publikovány

Běžný účet platební bilance

Na příznivém výsledku běžného účtu se významnou měrou podílelo meziroční snížení deficitu obchodní bilance o 11,1 mld. Kč na výsledný schodek 71,3 mld. Kč. Nadprůměrnou dynamiku vykazovaly vývozy a dovozy v rámci zušlechťovacího styku. Saldo těchto obchodů skončilo téměř dvojnásobným přebytkem ve srovnání s rokem 1998 a významně přispělo k redukci celkového deficitu. Růst objemu těchto obchodů (32 % v celkovém vývozu a 21 % v dovozu) dokládá intenzivnější zapojení českých podniků do mezinárodních kooperačních vazeb.

Meziroční zvýšení exportu v běžných cenách činilo 9,2 %, přičemž fyzický objem exportu se zvýšil o 10,2 % při poklesu vývozních cen (index 99,1). Nositeli exportní expanze se staly zejména podniky se zahraniční kapitálovou účastí vyrábějící strojírenskou produkci a další výrobky zpracovatelského průmyslu, zatímco u výrobků s nižším podílem přidané hodnoty bylo dosažené tempo růstu nižší. V teritoriální struktuře se posílila orientace zahraničního obchodu České republiky na země Evropské unie (především na Německo) a meziročně klesl vývoz do zemí s tranzitivní ekonomikou.

Dovoz v běžných cenách vzrostl o 7,5 %, z toho fyzický objem se zvýšil o 5,6 % a ceny vzrostly o 1,8 %. Příznaky oživení domácí poptávky byly doprovázeny rostoucími dovozy. Nejvýrazněji rostly dovozy pro osobní spotřebu (index 111,7) vlivem oživení spotřebitelské poptávky a pro investice zejména v oblasti výstavby infrastruktury (index 109,1). Nejnižší dynamiku vykazovaly dovozy pro výrobní spotřebu (index 104,3), kde se vzhledem k nízké ekonomické aktivitě v průmyslu odrážel především růst cen ropy a ropných produktů.

Směnné relace v zahraničním obchodě se v roce 1999 v porovnání s předchozím rokem zhoršily o 2,7 procentních bodů. V tomto vývoji se odrazil především vzestup cen ropy a navazujících produktů ve druhém pololetí. Vývoj cen na světovém trhu měřený surovinovým indexem HWWA vykázal u energetických surovin meziroční zvýšení o 30,1 % a u průmyslových surovin růst o 2,2 %. U potravin i přes zvýšení ve druhé polovině roku došlo meziročně k poklesu o 18,7 %. Pozitivní je udržení mírně aktivní směnné relace při vývozu a dovozu strojů.

Kumulované aktivum ostatních položek běžného účtu bylo nižší než v roce 1998 především vlivem menšího aktiva bilance služeb.

Meziročně vzrostlo aktivum dopravních služeb. Vyšší příjmy než v předchozím roce byly dosaženy u železniční, letecké, automobilové a říční dopravy. Snížily se příjmy z tranzitu plynu přes území České republiky. Na straně výdajů byly vyšší platby Slovensku za přepravu ropy a plynu.

V oblasti cestovního ruchu došlo k mírnému snížení návštěvnosti ze zahraničí (což indikují údaje o vývoji počtu noclehů v ubytovacích zařízeních a průměrné délky pobytu cizinců v České republice) a počtu výjezdu českých občanů. Na pokles obrátu mezinárodního pohybu osob působilo i snižování příhraničního obchodu, který ztrácí na atraktivitě v důsledku postupné konvergence cenových hladin. Výjezdy českých občanů do zahraničí se snížily v důsledku změny preferencí ve spotřebě u části obyvatelstva.

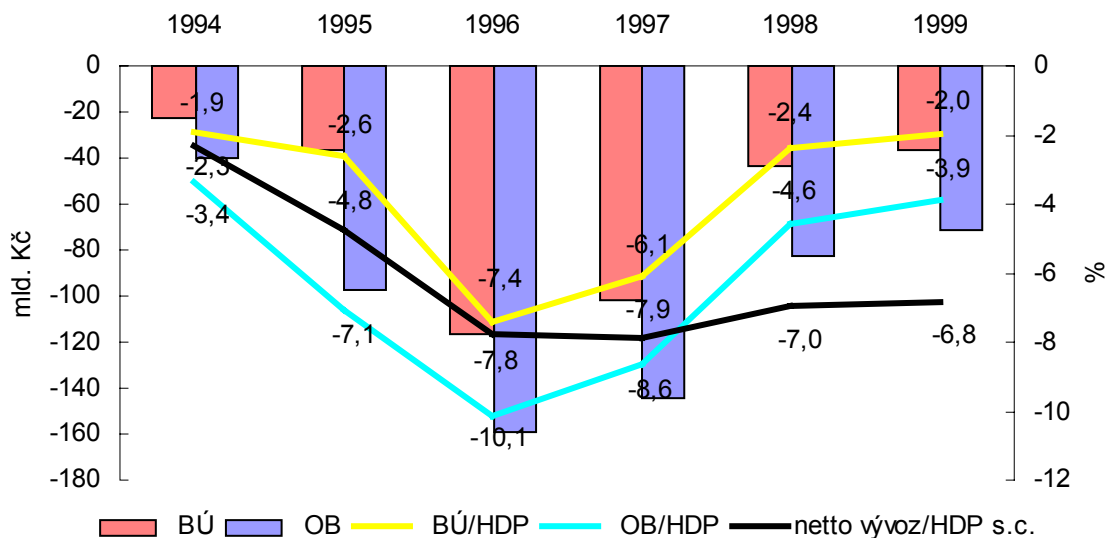
Na poklesu aktiva obchodních služeb se v nejvyšší míře podílely nákupy ostatních služeb obchodní povahy spojených s prezentací zboží, reklamními akcemi, účastmi na veletrzích apod. Dále rostly nákupy finančních služeb a neživotního pojištění, nájemného, licenčních poplatků a služeb výpočetní techniky poskytovaných zahraničními společnostmi. Uvedený vývoj odráží především obchodní politiku podniků se zahraniční majetkovou účastí.

V meziročním snížení pasíva bilance výnosů se pozitivně promítl růst objemu úroků z aktiv, především bankovní soustavy. Podle předběžných odhadů v rámci výnosů spojených s přímým investováním došlo meziročně ke zvýšení zisku reinvestovaného v tuzemsku. Pouze mírně se zvýšil objem dividend převáděných akcionářům k výplatě do zahraničí. Pokles počtu zahraničních pracovníků zaměstnaných v České republice se odrazil v dynamice objemu jejich výnosů z mezd a vzrostly pracovní příjmy českých občanů pracujících v zahraničí.

Zlepšení bilance běžných převodů bylo dosaženo u soukromých převodů obyvatelstvu (dary, výpomoc, penze). V oblasti oficiálních transferů, jejichž příjemcem a poskytovatelem je stát, byl zaznamenán meziroční růst plateb do zahraničí u penzí a příspěvků mezinárodním organizacím. Na straně příjmů došlo ke zvýšení finanční pomoci Evropské unie v rámci realizace projektů Phare.

Poměr schodku běžného účtu platební bilance v běžných cenách k HDP klesl na cca 2 %, což představuje výrazné snížení vnější nerovnováhy z let 1996 a 1997 i další zlepšení proti roku 1998. Poměrový ukazatel ve stálých cenách však vykazuje pouze mírný pokles a zůstává na stále významné hladině. Oživení domácí ekonomiky a růst cen na světovém trhu tak může vést k prohloubení vnější nerovnováhy.

Vývoj běžného účtu a obchodní bilance



Poznámka: ukazatele BÚ, OB, BÚ/HDP a OB/HDP v běžných cenách
ukazatel netto vývoz/HDP s.c. ve stálých cenách r.1995

Kapitálový účet platební bilance

Oproti předchozím rokům skončil kapitálový účet mírným schodkem při růstu objemů operací zejména na straně výdajů. Vyšší výdaje souvisely s nákupy autorských práv a licencí. Druhá objemově významnější položka – převody majetku migrantů – skončila vyrovnaným saldem. V celkových obrazech platební bilance jsou transakce kapitálového účtu nevýznamné.

Finanční účet platební bilance

Finanční účet platební bilance zaznamenal čistý příliv zahraničních zdrojů ve výši 85,9 mld. korun, především vlivem přílivu přímých zahraničních investic.

Hlavní důvody dosud nejsilnějšího přílivu přímých investic do České republiky (176,7 mld. Kč) souvisely s posilováním základního jmění obchodních řetězců se zahraniční účastí a vstupem zahraničních investorů do distribučních sítí spojených s rozvodem elektřiny, plynu a vody a do bankovního sektoru.

České přímé investice do zahraničí svým rozsahem zůstávají v porovnání k ostatním formám odlivu kapitálu méně významné a jsou spojeny se zabezpečením odbytu českého zboží prostřednictvím obchodních společností a v menší míře se jedná o založení či rozšíření výrobních kapacit.

Růst cen akcií zejména v USA a sblížování výše domácích a zahraničních úrokových sazeb podnítily zájem bankovních i nebankovních subjektů o zvýšení držby zahraničních dluhových i nedluhových cenných papírů. V oblasti portfoliových investic došlo v porovnání s předchozím rokem k odlivu kapitálu.

Ostatní kapitálové toky v porovnání s předchozím rokem zesílily čistý odliv zdrojů. Tento vývoj byl ovlivněn především chováním obchodních bank, které zvyšovaly objem krátkodobých i dlouhodobých depozit v zahraničních bankách, z toho korunové zdroje byly částečně využívány ke zpětnému financování přímých a portfoliových investic v České republice. Obchodní banky minimalizovaly čerpání nových finančních úvěrů a účelových linek se splatností nad jeden rok a splácely dříve přijaté závazky.

V oblasti čerpání finančních úvěrů podniky přímo ze zahraničí obdobně jako v předchozích letech pokračoval příliv zahraničních finančních zdrojů.

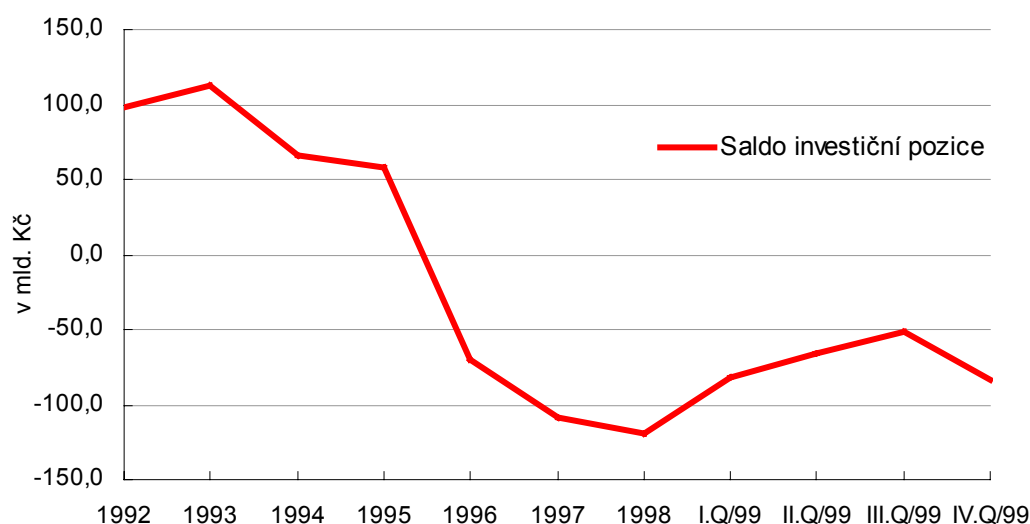
Dluhová služba ze střednědobých a dlouhodobých závazků meziročně poklesla na 146,6 mld. Kč. Intenzivní splácení probíhalo v oblasti bankovních závazků. Poměr dluhové služby k ročnímu objemu vývozu zboží a služeb činil 12,4 %.

ČNB na mezibankovním devizovém trhu prováděla intervenční operace ke korekci aprecie devizového kurzu. Rozsah nákupních intervenčních operací v roce 1999 činil 52,6 mld. Kč. V nižší míře prováděla ČNB operace spojené s úhradou vládní dluhové služby. Stav devizových rezerv se v průběhu roku zvýšil o 57,1 mld. Kč na 461,4 mld. Kč (12,8 mld. EUR). V poměrovém vyjádření pokrývají devizové rezervy 4,6 měsíční dovoz zboží a služeb.

Poměr zahraničního dluhu České republiky k HDP se zvýšil ke konci roku na 44,8 % (na počátku roku 40,4 %) vlivem nízké dynamiky HDP, navýšení krátkodobých závazků obchodních bank a v neposlední řadě i kurzových pohybů. Objem zahraničního dluhu se nadále nachází na senzitivní hranici monitorované zahraničními investory. V struktuře zahraničního zadlužení došlo k nárůstu krátkodobé složky dluhu na 38,4 %. Téměř 50 % z celkového objemu tvoří zahraniční dluh podnikového sektoru.

Pasívum investiční pozice vůči nerezidentům (rozdíl finančních aktiv a pasív) pokleslo v roce 1999 o 35,3 mld. Kč na stav 83,6 mld. Kč ke konci roku. Toto zlepšení je důsledkem snížení nerovnováhy běžného účtu a příznivého kurzového vývoje. Ve vývoji salda je zahrnuto i vyvedení pohledávky ČNB za NBS, ke kterému došlo v návaznosti na vypořádání majetku.

Vývoj investiční pozice vůči nerezidentům



Vývoj vnějších ekonomických vztahů potvrdil v roce 1999 eliminaci nerovnovážných tendencí z předchozích let zejména v oblasti běžného účtu. Oživení tuzemské poptávky spolu s postupným růstem světových cen však vedlo k prohloubení deficitu obchodní bilance zejména v posledním čtvrtletí. Dosavadní trend, kdy příliv zahraničních přímých investic převyšuje deficity ostatních položek platební bilance, by měl pokračovat i v dalších letech, a to vzhledem k uvažované privatizaci státních účastí a rozpracovaných akcí v rámci investičních pobídek.

B. PODROBNÁ ČÁST

1. BĚŽNÝ ÚČET PLATEBNÍ BILANCE

1.1. Obchodní bilance

Saldo obchodní bilance za rok 1999 skončilo pasivem ve výši 71,3 mld. Kč (1,9 mld. EUR), t.j. 3,9 % HDP (oproti 4,6 % v roce 1998). Meziroční zlepšení pasivního salda bylo dosaženo rychlejší dynamikou růstu vývozu před dovozem v běžných cenách.

Souhrnná obchodní bilance v mld. Kč

	1993	1994	1995	1996	1997	1998	1999
Obchodní bilance	-15,3	-39,8	-97,6	-159,5	-144,0	-82,4	-71,3
Vývoz	414,8	458,4	569,5	588,8	722,5	850,3	928,9
Dovoz	430,1	498,2	667,1	748,3	866,5	932,7	1 000,1
Obrat	844,9	956,6	1 236,6	1 337,1	1 589,0	1 783,0	1 929,0

Poznámka: na základě metodiky MMF jsou údaje do roku 1996 na straně vývozu i dovozu sniženy o úroky z dodavatelských úvěrů a dovoz včetně roku 1998 je navýšen o tržní hodnotu zemního plynu dodávaného z Ruské federace

Na meziročním zlepšení salda obchodní bilance měl rozhodující vliv přebytek dosažený v rámci zušlechťovacího styku ve výši 85,5 mld. Kč, který byl o 39,1 mld. Kč vyšší než v roce 1998. Rozhodující význam měly zpracovatelské operace v rámci aktivního zušlechťovacího styku (zpracování v tuzemsku), kde bylo dosaženo kladného salda ve výši 92 mld. Kč, oproti pasivnímu zušlechťovacímu styku (zpracování v zahraničí) s deficitem 6,5 mld. Kč.

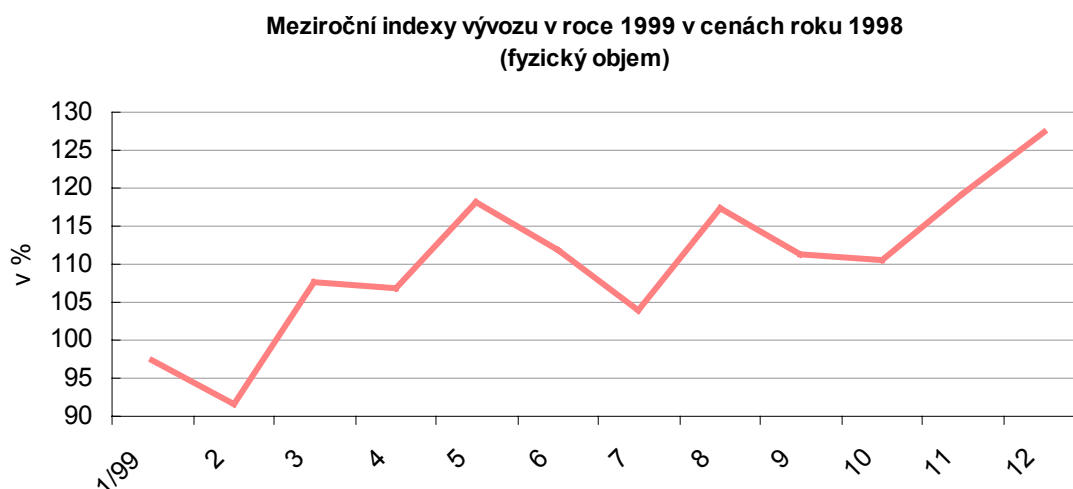
Členění zboží podle metodiky MMF pro sestavování platební bilance v mld.Kč

		1998	1999
Vývoz	celkem	850,3	928,9
	všeobecné zboží	613,2	631,1
	zboží v rámci zušlechťovacího styku	236,4	297,0
	neměnové zlato	0,7	0,8
Dovoz	celkem	932,7	1 000,1
	všeobecné zboží	742,3	788,4
	zboží v rámci zušlechťovacího styku	190,0	211,5
	neměnové zlato	0,4	0,3
Bilance	celkem	-82,4	-71,3
	všeobecné zboží	-129,1	-157,3
	zboží v rámci zušlechťovacího styku	46,4	85,5
	neměnové zlato	0,3	0,5

Poznámka: opravy zboží a zboží zakoupené v přístavech nebyly statisticky vykazovány

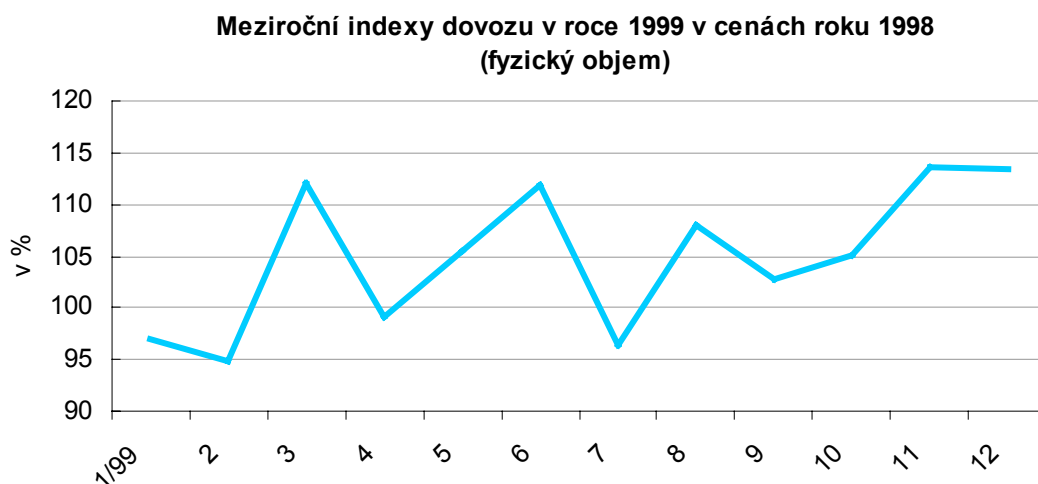
Vývoz v běžných cenách v roce 1999 vzrostl o 9,2 % v porovnání s předchozím rokem. Meziroční zvýšení fyzického objemu vývozu (v cenách roku 1998) činilo 10,2 % a pokles exportních cen dosáhl 0,9 %. Zvýšení dodávek pro vývoz nastalo především u strojů a přepravních zařízení, surovin a průmyslových výrobků.

Tendence k zrychlení meziročního tempa vývozu byla zejména v posledních měsících 4. čtvrtletí.



Poznámka: propočten ČNB (index měsíčního vývozu očištěný o výběrový měsíční index nominálních cen vývozu ČSÚ)

Dovoz v běžných cenách za rok 1999 v porovnání s předchozím rokem vzrostl o 7,5 %. Fyzický objem dovozu vzrostl o 5,6 % a dovozní ceny se zvýšily o 1,8 %. Zvýšení dovozu se koncentrovalo do průmyslových výrobků, strojů a přepravních zařízení a paliv. V průběhu roku byl patrný cyklický vývoj objemu dovozu s tendencí zvyšování dynamiky ke konci roku.



Poznámka: propočten ČNB (index měsíčního dovozu očištěný o výběrový měsíční index nominálních cen dovozu ČSÚ)

1.1.1. Faktory ovlivňující výši deficitu obchodní bilance

Zvýšení vývozu podpořilo zejména:

- ◆ dynamické zvýšení vývozu zboží po aktivním zušlechtění v rámci kooperací, především firem se zahraniční majetkovou účastí (index vývozu zboží po aktivním zušlechtění 126,1, jeho podíl na vývozu vzrostl meziročně z 26,4 % na 30,4 %);
- ◆ rostoucí poptávka zejména ze strany SRN (meziroční ekonomický růst 2,4 %), která převýšila snížení poptávky v tranzitivních ekonomikách.

Proexportně působila i státní podpora exportu (prostřednictvím zlepšování necenové konkurenceschopnosti vývozců) poskytovaná Českou exportní bankou (ČEB) a Exportní a garanční pojišťovnou (EGAP). ČEB uzavřela úvěrové smlouvy ve výši 12,6 mld. Kč, což představuje meziroční zvýšení téměř o polovinu. Ze smluv uzavřených v loňském roce připadá téměř 90 % na vývoz strojů a dopravních prostředků včetně vývozu investičních celků. Ze strojírenského vývozu představují poskytnuté úvěry cca 3 %. EGAP pojistil úvěry v částce cca 47 mld. Kč (téměř 12 % z celkového strojírenského vývozu), což představovalo nárůst pojištěných úvěrů oproti roku 1998 o 35 %. Proti komerčním rizikům byl pojištěn vývoz v hodnotě cca 21 mld. Kč a proti teritoriálním rizikům v hodnotě cca 26 mld. Kč. Téměř 40 % komerčně pojištěného vývozu připadalo na Německo.

Zvýšení dovozu bylo podpořeno zejména:

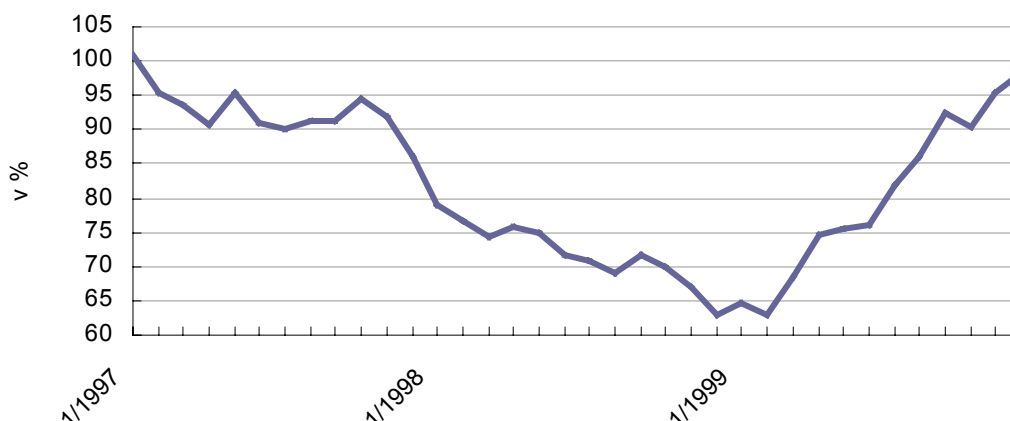
- ◆ růstem cen energetických surovin především ropy na světových trzích;
- ◆ mírným zvýšením úrovně tuzemské poptávky ve 2. pololetí doprovázené oživením dovozů pro výrobní spotřebu a spotřebu domácností.

1.1.2. Směnné relace

Vývoj směnných relací se odvíjel od vývoje cen na světovém trhu a meziročního oslabení nominálního kursu koruny vůči USD a EUR. Pokles cen na světovém trhu kulminoval v prvním čtvrtletí roku 1999 a pak došlo k dynamickému růstu především u cen ropy. Postupný růst dovozních cen převýšil zvyšování exportních cen a od dubna se projevilo zhoršování směnných relací. Přes zvyšování vývozních cen koncem roku, došlo v meziročním srovnání k jejich poklesu o 0,9 %, přičemž dovozní ceny se zvýšily o 1,8 %. V roce 1999 došlo ke zhoršení směnných relací zahraničního obchodu (index 97,3).

Ceny hlavních komoditních skupin se na světových trzích vyvíjely v průběhu roku diferencovaně, vcelku však měly rostoucí trend. Souhrnný cenový index surovin HWWA po dosažení únorového minima 62,8 % (k úrovni roku 1990) stále stoupal a koncem roku se zastavil na 98,1 %. V porovnání s předchozím rokem se ceny surovin měřené indexem HWWA zvýšily meziročně o téměř 12 %. Ceny potravin klesly meziročně o 18,7 % (v důsledku loňské nadúrody zemědělských komodit) a ceny průmyslových surovin klesly o 2,2 %. Enormní cenový růst zaznamenaly palivoenergetické suroviny, především ropa. Redukce těžby ropy způsobila trvalý vzestup její ceny ze čtrnáctiletého minima dosaženého v únoru, kdy cena ropy Ural začala stoupat, z hladiny 9,36 USD za 1 barel na úroveň 25,29 USD v prosinci 1999. Cenový index energetických surovin HWWA se vlivem růstu ceny ropy meziročně zvýšil o 30,1 %.

Měsíční indexy HWWA
(1990 = 100)



Pramen: Czech Trade a Handelsblatt

Vývoj cen na zahraničních trzích spolu s deprecací kursu koruny vůči USD ovlivnil dynamiku především u dovozních cen paliv (meziroční index 125,6). Zlepšení průměrných ročních směnných relací se projevilo ve skupinách potravin, surovin, chemikálií, strojů a přepravních zařízení.

1.1.3. Vývoj teritoriální struktury zahraničního obchodu

Směnné relace podle výběrových indexů ČSÚ (srovnatelné období m.r. = 100)

Skupiny SITC	Vývoz - cenový index				Dovoz - cenový index				Směnné relace			
	I./99	II.	III.	IV.	I./99	II.	III.	IV.	I./99	II.	III.	IV.
0 Potraviny	93,4	94,5	94,5	101,2	88,9	91,5	96,4	100,8	105,1	103,3	98,0	100,4
1 Nápoje, tabák	94,5	99,2	93,9	98,8	97,8	97,8	102,6	102,9	96,6	101,4	91,5	96,0
2 Suroviny	93,7	96,4	101,4	108,7	90,0	96,4	98,5	103,7	104,1	100,0	102,9	104,8
3 Paliva	85,5	98,3	107,9	119,9	74,8	106,1	143,3	198,6	114,3	92,6	75,3	60,4
4 Tuky	99,4	94,5	90,0	92,9	112,7	108,3	91,4	86,2	88,2	87,3	98,5	107,8
5 Chemikálie	86,6	95,4	102,1	114,8	89,6	95,3	101,1	108,3	96,7	100,1	101,0	106,0
6 Tržní výrobky	94,8	94,3	95,8	100,8	96,0	98,5	100,5	103,1	98,8	95,7	95,3	97,8
7 Stroje a přepr. zařízení	99,9	101,0	100,3	103,2	97,4	100,2	102,6	103,5	102,6	100,8	97,8	99,7
8 Průmyslové výrobky	100,1	102,0	102,3	102,4	101,2	102,5	102,5	102,6	98,9	99,5	99,8	99,8
9 Nezařazeno	0,0	0,0	0,0	0,0	0,0	0,0	0,0	0,0	0,0	0,0	0,0	0,0
Celkem	95,4	97,6	99,2	104,3	93,2	99,1	104,7	111,1	102,4	98,5	94,7	93,9

V teritoriální struktuře zahraničního obchodu se posílila orientace na státy s vyspělou tržní ekonomikou, jejich podíl dosáhl 74,7 % celkového exportu. Nejvíce vzrostl podíl vývozu do zemí EU. Snížení odbytu českého zboží vlivem poklesu ekonomické aktivity bylo patrné vůči Rusku (pokles o 37 %) a Ukrajině (40 %). Také vývoz na Slovensko se snížil o 15,5 % v důsledku uplatňování restriktivních opatření (od 1. 6. m.r. byla zavedena dovozní přírážka ve výši 7,5 % na cca 75 % dováženého zboží). Exportní dodávky do Číny se zvýšily (o 39,4 %), zejména v souvislosti s rozšířením možností uplatnění produkce osobních automobilů. Tyto změny vedly k poklesu podílu tranzitivních ekonomik na 22 % z celkového objemu exportu.

V teritoriální struktuře dovozu se dynamicky meziročně zvýšily dovozy ze zemí Evropské unie (o 8,4 %) a z ostatních států s vyspělou tržní ekonomikou (o 16,8 %), což vedlo ke zvýšení podílu těchto skupin zemí na celkovém dovozu na 73,6 %. Mírně klesl podíl dovozu ze států s tranzitivní ekonomikou a z rozvojových zemí.

Teritoriální struktura zahraničního obchodu

Skupiny zemí	Podíl na vývozu v %		Podíl na dovozu v %		Obchodní bilance v mld.Kč	
	1998	1999	1998	1999	1998	1999
Země s tranzitivní a stát.ekon.	26,6	22,0	22,9	21,8	13,8	-13,5
- země SEDVO (CEFTA)	20,3	17,5	14,0	13,5	41,9	28,0
Vysp. tržní ekonomiky	69,5	74,7	72,4	73,6	-81,4	-41,8
- státy EU	64,2	69,2	63,5	64,0	-44,1	2,8
- státy ESVO	1,7	1,9	2,3	2,4	-6,3	-6,5
- ostatní st.s vysp. tržní ekon.	3,6	3,6	6,6	7,2	-31,0	-38,1
Rozvojové země	3,8	3,3	4,6	4,4	-10,2	-13,1
Nespecifikováno	0,1	0,0	0,1	0,2	-0,8	-1,5
Celkem	100,0	100,0	100,0	100,0	-78,6	-69,9

Zásadní změna v tendenci vzájemné obchodní výměny nastala vůči zemím Evropské unie, kde byl poprvé od roku 1993 dosažen přebytek obchodní bilance (2,8 mld. Kč oproti pasívu 44,1 mld. Kč v roce 1998). Na zlepšení meziročního výsledku měl zásadní vliv obchodní přebytek dosažený vůči SRN (oproti přebytku + 6,8 mld. Kč v roce 1998 se aktivum zvýšilo na 52,2 mld. Kč). Ke zlepšení obchodní bilance přispěl dále meziroční vývoj salda dosažený v zahraničním obchodě s Rakouskem a Nizozemím. Celkový předstih vývozu před dovozem s většinou zemí EU naznačuje posuny v adaptaci českých exportérů na trhy průmyslově vyspělých zemí.

Teritoriální struktura zahraničního obchodu s vybranými státy Evropské unie

Státy EU	Podíl na vývozu ČR v %		Podíl na dovozu ČR v %		Obchodní bilance v mld.Kč	
	1998	1999	1998	1999	1998	1999
SRN	38,5	42,1	34,5	33,9	6,8	52,2
Rakousko	6,3	6,4	5,9	5,6	-0,9	3,7
Itálie	3,8	3,6	5,2	5,3	-17,0	-19,5
Francie	3,4	3,9	4,5	5,4	-12,9	-17,3
Velká Británie	3,4	3,4	3,8	3,8	-6,5	-6,5
Nizozemí	2,3	2,4	2,4	2,4	-3,0	-0,9
Belgie	2,0	2,0	2,0	2,1	-1,9	-2,0
Ostatní státy EU	4,5	5,4	5,2	5,5	-8,7	-6,9
Celkem státy EU	64,2	69,2	63,5	64,0	-44,1	2,8

K prohloubení obchodního pasiva došlo vůči ostatním státům s vyspělou tržní ekonomikou i s rozvojovými zeměmi. Dalším příznačným rysem v teritoriální struktuře je postupný pokles aktiva v obchodu se Slovenskem (z 23,7 mld. Kč v roce 1998, na 15,5 mld. Kč). Snižování aktiva obchodu se Slovenskem a prohlubování deficitu s Ruskou federací (růst cen dovážené ropy) vedlo ke vzniku pasivní obchodní bilance u skupiny zemí s tranzitivní ekonomikou, proti dříve aktivnímu saldu vzájemné obchodní výměny.

1.1.4. Vývoj zbožové struktury

Ve zbožové struktuře vývozu došlo k dalšímu zvyšování podílu výrobků s vyšší přidanou hodnotou. Podíl vývozu strojů a přepravních zařízení na celkovém exportu vzrostl ze 41,3 % na 43,2 %. Meziroční pokles vývozu byl zaznamenán u produkce tabákového, uhelného a metalurgického průmyslu (jen vývoz železa a oceli se snížil o 8 mld. Kč, index 83,3).

Ve váhově nejvýznamnější skupině strojírenského vývozu podstatně vzrostly dodávky automobilového průmyslu (o 21 mld. Kč, index 120,1 %), zařízení pro rozvody elektrické energie (o 17,2 mld. Kč, index 123,6) a strojů užívaných v průmyslových odvětvích. U průmyslových výrobků se vyšší zahraniční poptávka pozitivně projevila ve zvýšení exportu

zejména u nábytku a jeho dílů, obuvi, výrobků z plastických hmot, tiskovin a pneumatik. Specifickým rysem vývozní struktury v roce 1999 byl dynamický nárůst produkce po aktivním zušlechtnění v tuzemsku (index 126,1), zejména v oborech elektroniky, elektrotechniky, kovodělných výrobků a nábytkářského průmyslu. Její podíl na vývozu meziročně vzrostl z 24,1 % na 30,4 %.

Komoditní struktura vývozu

Skupiny SITC	Vývoz v mld. Kč		Index v % 1999/1998	Podíl na celku v %		Rozdíl v mld. Kč 1999/1998
	1998	1999		1998	1999	
0 Potraviny	28,4	26,3	92,6	3,3	2,8	-2,1
1 Nápoje, tabák	9,3	7,8	84,1	1,1	0,8	-1,5
2 Suroviny	29,4	34,3	116,4	3,5	3,7	4,8
3 Paliva	27,1	26,5	97,7	3,2	2,8	-0,6
4 Tuky,oleje	1,3	1,0	72,0	0,2	0,1	-0,4
5 Chemikálie	65,5	66,9	102,1	7,7	7,2	1,4
6 Tržní výrobky	225,0	236,6	105,2	26,5	25,5	11,6
7 Stroje a přepr. zařízení	350,9	401,3	114,4	41,3	43,2	50,5
8 Průmyslové výrobky	112,3	127,2	113,2	13,2	13,7	14,9
9 Nezařazené	1,0	1,0	94,6	0,1	0,1	-0,1
Celkem	850,3	928,9	109,2	100,0	100,0	78,6

Ve zbožové struktuře importu je patrný růst strojírenských dovozů včetně dílů určených ke kompletacím, zvýšení dovozu ropy a ropných produktů v důsledku cenového vývoje a rovněž rostoucí zahraniční dodávky hotových průmyslových výrobků. K výraznému zvýšení došlo zejména v dovozu strojů a zařízení k výrobě energie včetně dodávek pro jadernou elektrárnu Temelín (o 4,1 mld. Kč, index 115,7), kovozpracujících strojů (o 3,2 mld. Kč, index 126,1), zařízení k telekomunikaci (o 5 mld. Kč, index 119,2), elektrických zařízení a přístrojů (o 7,8 mld. Kč, index 108), osobních vozů (o 3,5 mld. Kč, index 117,6), dílů a příslušenství osobních vozů (o 5 mld. Kč, index 116,9) a letadel (o 4 mld. Kč, index 120,2). Vysoký počet dovozů použitých osobních automobilů oproti předchozímu období byl dán předzásobením dovozců před skončením platnosti technických úlev pro ojeté automobily k 31.12.1999. Nižší meziroční dovozy byly zaznamenány u surovin - v souvislosti s poklesem tuzemské poptávky po železné rudě, textilních vláknech, organických chemikáliích i polotovarech ze železa a oceli. Hodnota dovozu u skupiny paliv se meziročně zvýšila o cca 5,6 mld. Kč především v důsledku cenového pohybu, a to i přes hmotnou úsporu v dovozu ropy o cca 1 mil. tun. Oproti poklesu dovozu ropy vzrostl objem importu hotových ropných produktů, což souvisí s vlastnickými změnami v distribuční síti pohonných hmot.

Klesající dovozy surovin naznačují sníženou aktivitu domácích výrobců, která je patrná zejména v metalurgickém průmyslu i průmyslu rafinérského zpracování ropy. Dovoz k aktivnímu zušlechtnění v tuzemsku se podílel na celkovém dovozu 19,1 %, dovoz po pasivnímu zušlechtnění v zahraničí pouze 2,1 %.

Komoditní struktura dovozu

Skupiny SITC	Dovoz v mld. Kč		Index v % 1999/1998	Podíl na celku v %		Rozdíl v mld. Kč 1999/1998
	1998	1999		1998	1999	
0 Potraviny	45,9	46,0	100,4	4,9	4,6	0,2
1 Nápoje, tabák	8,0	7,9	98,5	0,9	0,8	-0,1
2 Suroviny	36,2	31,1	85,8	3,9	3,1	-5,1
3 Paliva	60,2	65,3	108,4	6,5	6,5	5,0
4 Tuky,oleje	2,8	2,5	88,2	0,3	0,3	-0,3
5 Chemikálie	112,6	119,9	106,4	12,1	12,0	7,3
6 Tržní výrobky	193,8	205,4	106,0	20,9	20,6	11,6
7 Stroje a přepr. zařízení	366,3	403,3	110,1	39,4	40,4	37,0
8 Průmyslové výrobky	102,6	116,9	114,0	11,0	11,7	14,4
9 Nezařazené	0,5	0,4	75,1	0,1	0,0	-0,1
Celkem	928,9	998,7	107,5	100,0	100,0	69,8

K meziročnímu zlepšení obchodní bilance napomohl podstatně nižší schodek obchodní bilance skupiny strojů a přepravních zařízení a přechod z pasiva do aktiva ve skupině surovin. Příznivý vývoj těchto skupin pomohl překrýt meziroční zhoršení deficitů vzniklých u chemikálií, paliv, potravin a nápojů s tabákovými výrobky.

Obchodní bilance komoditní struktury v mld. Kč

Skupiny SITC	Obchodní bilance		Změna salda + -
	1998	1999	
0 Potraviny	-17,5	-19,8	-2,3
1 Nápoje, tabák	1,3	0,0	-1,4
2 Suroviny	-6,8	3,2	10,0
3 Paliva	-33,2	-38,8	-5,7
4 Tuky, oleje	-1,5	-1,5	0,0
5 Chemikálie	-47,1	-53,0	-5,9
6 Tržní výrobky	31,2	31,2	0,0
7 Stroje a přepr. zařízení	-15,4	-2,0	13,4
8 Průmyslové výrobky	9,8	10,3	0,5
9 Nezařazené	0,5	0,6	0,1
Celkem	-78,6	-69,9	8,8

V rozdělení dovozu podle směru užití v tuzemsku se zvýšil dovoz pro investice o 9,1 %. Dovozy pro investiční užití směřovaly do infrastruktury, některých průmyslových odvětví např. výroby osobních automobilů a elektrotechniky, průmyslu rafinérského zpracování ropy, energetického průmyslu a dále do rozšíření a modernizace obchodní spotřebitelské sítě.

Dovozy pro výrobní spotřebu vzrostly o 4,3 %, kdy při slabé tuzemské ekonomické aktivitě byl růst spojen s vyššími cenami ropy a jejich produktů.

V dovozech pro osobní spotřebu se projevila nejvyšší dynamika (index 111,7), vlivem saturace rostoucí tuzemské poptávky dovozem. Významnější růst dovozů byl patrný u položek léčiva, ojeté automobily, skleněné a hrnčířské zboží, nábytek, oděvy, fotografické přístroje, tiskoviny, dětské kočárky, hračky, hudební nástroje a předměty z plastických hmot.

Zastoupení technologicky náročných výrobků - High Technology Products (HTP) - v zahraničním obchodě se zvýraznilo. U vývozu došlo ke zvýšení HTP na celkovém objemu ze 7,4 % na 8 %. Růst dynamiky byl vykázan téměř u všech položek, zejména elektrotechniky (index 133,7) a letecké techniky (index 146,2).

U dovozu se podíl HTP zvýšil ze 12,3 % na 13,9 % v souvislosti s dovozem letecké techniky (index 134,7), výpočetní techniky (index 111,6), elektroniky a telekomunikační techniky (index 124,2), elektrotechniky (index 121,8) a neelektrických strojů (index 176,1).

Deficit obchodní bilance HTP se meziročně prohloubil o 14 mld. Kč vlivem vyšší dynamiky dovozu HTP (index 121,8) před vývozem (index 117,2). K prohloubení pasiva došlo zejména v odvětvích vysoké závislosti na dovozech - u výpočetní techniky, elektroniky a telekomunikační techniky.

Vývoz a dovoz položek patřících do High Technology Products (HTP)

Kategorie HTP	Podíl na celk. vývozu v %		Index vývozu v % 1999/1998	Podíl na celk. dovozu v %		Index dovozu v % 1999/1998	Obch. bilance v mld. Kč	
	1998	1999		1998	1999		1998	1999
Letecká technika	1,4	1,9	146,2	1,8	2,2	134,7	-4,5	-4,6
Výpočetní technika	1,0	0,9	93,2	2,7	2,8	111,6	-16,7	-20,2
Elektronika a telekomunikace	1,3	1,3	108,5	3,7	4,2	124,2	-23,2	-30,5
Farmacie	0,3	0,3	105,3	0,8	0,8	108,4	-5,4	-6,0
Vědecké přístroje	0,5	0,5	108,2	1,4	1,3	104,1	-8,2	-8,4
Elektrotechnika	1,2	1,5	133,7	0,5	0,6	121,8	5,7	8,1
Chemie	0,4	0,4	111,8	0,7	0,7	108,2	-3,1	-3,2
Stroje neelektrické	1,0	1,0	102,6	0,7	1,2	176,1	2,2	-2,7
Ostatní HTP	0,3	0,3	118,1	0,0	0,1	152,5	2,1	2,3
HTP	7,4	8,0	117,2	12,3	13,9	121,8	-51,2	-65,2
Celkem	100,0	100,0	109,2	100,0	100,0	107,5	-78,6	-69,9

1.2. Bilance služeb

Za rok 1999 byl u bilance služeb vykázán přebytek ve výši 42,5 mld. Kč, tj. 1,2 mld. EUR. Příjmy z poskytnutých služeb se proti roku 1998 snížily o 2,2 mld. Kč a výdaje vzrostly o 13,1 mld. Kč. Výsledné aktivní saldo bilance služeb se tak proti předchozímu roku snížilo o 15,3 mld. Kč. Zatímco u dopravních služeb vzrostl přebytek o 3,8 mld. Kč, čistý výnos ze zahraničního cestovního ruchu se meziročně snížil o 5,7 mld. Kč a pasivum ostatních služeb se prohloubilo o 13,4 mld. Kč.

	v mil. Kč						
	1993	1994	1995	1996	1997	1998	1999
Bilance služeb	29 465,2	14 052,8	48 881,2	52 198,9	55 935,0	57 854,7	42 544,3
z toho							
Příjmy	137 691,2	148 404,0	178 270,4	222 030,4	227 193,6	241 801,2	239 622,6
Doprava	36 186,6	35 757,9	38 757,4	36 209,6	41 661,6	44 829,3	53 433,9
Cestovní ruch	45 437,4	64 170,3	76 301,3	110 620,0	115 700,0	120 000,0	105 000,0
Ostatní služby	56 067,2	48 475,8	63 211,7	75 200,8	69 832,0	76 971,9	81 188,7
Výdaje	108 226,0	134 351,2	129 389,2	169 831,5	171 258,6	183 946,5	197 078,3
Doprava	21 402,1	24 542,4	21 208,9	18 983,3	19 973,6	22 794,0	27 560,0
Cestovní ruch	15 368,3	45 605,6	43 330,3	80 170,0	75 500,0	60 300,0	51 000,0
Ostatní služby	71 455,6	64 203,2	64 850,0	70 678,2	75 785,0	100 852,5	118 518,3

Celkové inkaso za poskytnuté služby v oblasti mezinárodní přepravy zboží a osob se proti roku 1998 zvýšilo o 8,6 mld. Kč, platby vzrostly o 4,8 mld. Kč.

Podle předběžných údajů vycházejících z bankovní statistiky i informací přímo od dopravců bylo u služeb v železniční, letecké, automobilové a říční dopravě vykázáno aktivum 3,1 mld. Kč, zatímco v předchozím roce byly příjmy i výdaje v podstatě vyrovnané.

Čistý výnos z tranzitu plynu a ropy se proti předchozímu roku snížil o 0,7 mld. Kč. Přeprava zemního plynu přes území České republiky do západní Evropy vynesla 8,9 mld. Kč, tj. snížení o 0,2 mld. Kč. Německou stranou bylo v hotovosti uhrazeno 3,5 mld. Kč. Hodnota dodávek plynu z Ruska za tranzitní poplatek činila 5,4 mld. Kč. Do meziročního snížení poplatku o 0,4 mld. Kč oproti minulým rokům se promítla zejména změna způsobu stanovení poplatku. Za přepravu plynu a ropy bylo Slovensku zapláceno 3,1 mld. Kč (zvýšení proti 1998 o 0,5 mld. Kč) a za využívání ropovodu z Ingolstadtu 0,6 mld. Kč.

Hodnota služeb spojených s přepravou zboží, jeho pojištěním, skladováním apod. a zahrnutých v ceně vyváženého zboží činila 17,6 mld. Kč; meziroční přírůstek vývozu se do těchto nákladů promítl částkou 1,4 mld. Kč.

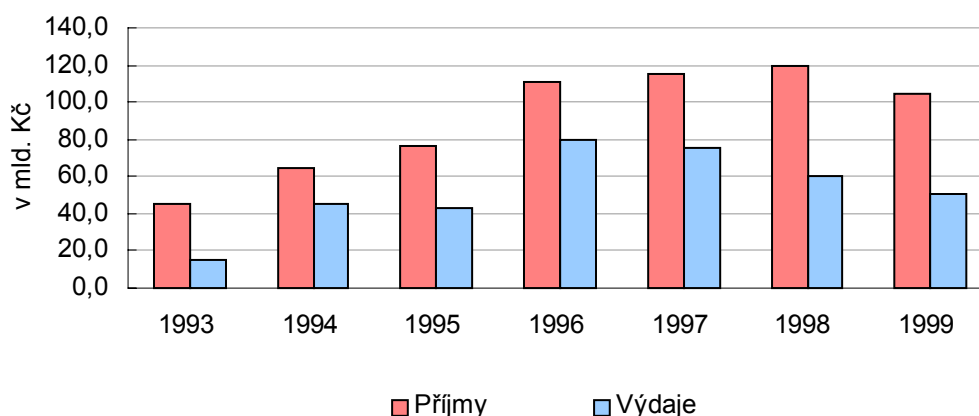
Podle Českého statistického úřadu navštívilo v průběhu roku 1999 Českou republiku 100,8 mil. cizinců, tj. o 2 mil. méně než v předchozím roce (index 98,0). Turisté i ostatní návštěvníci utratili během svého pobytu o 15 mld. Kč méně, což představuje proti roku 1998 snížení o 12,5 %. Pokles příjmů z cestovního ruchu souvisí s poklesem návštěvnosti cizinců v ubytovacích zařízeních (mimo jiné i v důsledku omezování cest zámořských návštěvníků do střední Evropy v souvislosti s událostmi v Kosovu). Celkovou výši příjmů z turistiky na druhé straně ovlivňoval vývoj tuzemské cenové hladiny, kdy u restauračního stravování vzrostly ceny o 2 % a u ubytovacích služeb o 8,9 %. V souladu s celosvětovým trendem se snížily ceny potravin (o 3,4 %). Na pokles obrátu mezinárodního pohybu osob působilo i

snižování příhraničního obchodu, který ztrácí na atraktivitě v důsledku postupné konvergence cenových hladin.

Do zahraničí vycestovalo téměř 40,0 mil. českých občanů (o 3,6 mil. méně než v roce 1998 - index 91,7) s celkovou útratou nižší o 9,3 mld. Kč. Více jak 15%-ní snížení výdajů oproti roku 1998 svědčí o změně struktury výdajů obyvatelstva, kdy se úspory v rodinných rozpočtech dotýkají zejména zahraniční rekreace a cestování za nákupy. Na dovolenou do zahraničí vyjíždí méně rodin než dříve, prodlužuje se však čas strávený v cizině, čemuž nasvědčuje i trvalý růst tržeb významných cestovních kanceláří. Nejvíce českých turistů vycestovalo do Chorvatska, na Slovensko a do Itálie.

Základem pro stanovení jak příjmů z cestovního ruchu, tak i výdajů v roce 1999 byly údaje bankovní statistiky - nákupy deviz od cizinců a jejich prodej českým občanům v bankách a směnárnách, využívání platebních karet, zúčtování cestovních kanceláří a hotelů se zahraničním prostřednictvím tuzemských bank. Vykázané částky byly doplněny odhadem příjmů i výdajů ve statistice nezachycených (např. ubytovací služby v soukromí).

Příjmy a výdaje ze zahraničního cestovního ruchu



Přehled o příjmech a výdajích platební bilance spojených se zahraničním cestovním ruchem v letech 1993 až 1999 zobrazuje graf:

Bilance ostatních služeb skončila pasivem v rozsahu 37,3 mld. Kč. Podle bankovní statistiky vzrostla ve srovnání s předchozím rokem inkasa o 4,2 mld. Kč a výdaje se zvýšily dokonce o 17,7 mld. Kč, takže deficit u ostatních služeb se proti roku 1998 prohloubil o téměř 13,5 mld. Kč.

Na příjmové straně byl největší nárůst vykázán u služeb v oblasti kultury, sportu a rekreace, u služeb zprostředkovatelských a poštovních a u neživotního pojištění. Naopak nejvýrazněji meziročně klesla inkasa spojená s pronájmem nehmotných statků (pronájem filmů, zvukových a obrazových záznamů), snížily se i vládní příjmy, méně bylo poukázáno pro zastoupení zahraničních firem v České republice. U plateb nejvíce vzrostly položky „ostatní obchodní služby“, kde jsou zaznamenávány různé služby obchodní povahy, pro něž není stanoven zvláštní platební titul. Zvýšily se i výdaje na neživotní pojištění, finanční služby, nájemné, služby v oblasti výpočetní techniky a informací i honoráře a licenční poplatky. Naopak podstatně nižší úhrady byly vykázány u audiovizuálních služeb, méně bylo

vynaloženo na stavební a montážní práce, telekomunikační a radiokomunikační služby a na životní a penzijní pojištění.

Za rok 1999 se schodek obchodní bilance ve srovnání s rokem 1998 snížil o cca 15 %, o více jak čtvrtinu však klesl i výnos ze služeb. Výsledné saldo zboží a služeb se tak meziročně prohloubilo o 4,2 mld. Kč.

	v mil. Kč						
	1993	1994	1995	1996	1997	1998	1999
Saldo							
obchodní bilance	-15 313,0	-39 750,9	-97 598,6	-159 538,6	-144 025,9	-82 394,8	-71 281,8
bilance služeb	29 465,2	14 052,8	48 881,2	52 198,9	55 935,0	57 854,7	42 544,3
Saldo zboží a služeb celkem	14 152,2	-25 698,1	-48 717,4	-107 339,7	-88 090,9	-24 540,1	-28 737,5

1.3. Bilance výnosů

U bilance výnosů byl za rok 1999 vykázán schodek v rozsahu 25,6 mld. Kč (0,7 mld. EUR), proti předchozímu roku to znamená snížení schodku o cca 6,2 mld. Kč. Na straně příjmů byl vykázán meziroční nárůst o 8,1 mld. Kč, u výdajů (úrokové platby, dividendy vyplacené zahraničním investorům, mzdy cizinců pracujících v České republice) bylo zaznamenáno zvýšení o 1,9 mld. Kč.

	v mil. Kč						
	1993	1994	1995	1996	1997	1998	1999
Bilance výnosů	-3 424,7	-580,8	-2 804,0	-19 611,0	-25 102,4	-31 708,0	-25 564,1
z toho							
Výnosy	15 952,0	22 713,2	31 696,1	31 765,9	44 696,0	49 056,6	57 135,6
Náklady	19 376,7	23 294,0	34 500,1	51 376,9	69 798,4	80 764,6	82 699,7

Výnosy z rezerv České národní banky (z cenných papírů, vkladů u zahraničních bank, poskytnutých úvěrů a zásoby zlata) se proti roku 1998 zvýšily o 2,0 mld. Kč na 18,6 mld. Kč. Naproti tomu bylo na úrocích do zahraničí zapláceno 1,8 mld. Kč, tj. o 0,2 mld. Kč méně než rok předtím.

Platby úroků z půjček od Světové banky, vlád zemí G 24 a z finančních úvěrů přijatých v minulosti ČSOB dosáhly 0,9 mld. Kč, zatímco splátky úroků z dříve poskytnutých vládních úvěrů činily pouze 0,2 mld. Kč.

Vzhledem k tomu, že meziroční nárůst aktiv obchodních bank (depozit v zahraničí a poskytnutých úvěrů) výrazně předčil zvýšení závazků plynoucích z přijatých úvěrů a vkladů, čistý úrokový výnos se proti roku 1998 u bank zvýšil o 5,0 mld. Kč.

U podnikové sféry převýšily úhrady úroků do zahraničí o 14,5 mld. Kč inkasované částky. Při vyrovnané úrokové bilanci u dodavatelských úvěrů připadá tato částka na úroky z úvěrů přijatých od zahraničních bank a mateřských firem u podniků se zahraniční majetkovou účastí. Celkový stav těchto úvěrů dosáhl 303,0 mld. Kč koncem roku 1999.

Investování do tuzemských cenných papírů přineslo zahraničním investorům zisk 27,4 mld. Kč, tj. o 5,2 mld. Kč více než v roce 1998. Z toho činily dividendy u přímých investic 6,7 mld. Kč a výnos z portfoliových investic (dividendy a úroky z obligací) 12,7 mld. Kč. Reinvestovaný zisk je odhadován na 8,0 mld. Kč, což znamená u investic do České republiky o 2,2 mld. Kč více než v roce 1998. Majetková účast v zahraničních podnicích a držba zahraničních cenných papírů přinesla tuzemským subjektům zisk 2,9 mld. Kč.

Podle Ministerstva práce a sociálních věcí dosáhl v závěru roku 1999 počet legálně zaměstnaných cizinců 93,5 tis.; oproti konci roku 1998 to představuje snížení o 17,8 tis. Přesto se odhaduje, že celkový počet cizinců pracujících v České republice zůstává v podstatě nezměněn. Přibývají cizinci pracující „na černo“, stejně tak jako podnikatelé-cizinci, jichž bylo k 31.12.1999 evidováno 58,4 tis. (o 13,4 tis. více než rok předtím). V roce 1999 tvořili zahraniční pracovníci s krátkodobým pobytem (vč. odhadu nelegálně pracujících) cca 4 % z průměrného počtu zaměstnaných; celkem si vydělali cca 12,0 mld. Kč. Příjmy českých občanů z práce v zahraničí se odhadují na 3,3 mld. Kč.

1.4. Běžné převody

Bilance běžných převodů skončila za rok 1999 přebytkem v rozsahu 17,7 mld. Kč (0,5 mld. EUR), proti předchozímu roku to představuje zvýšení aktiva o 4,5 mld. Kč.

U soukromých převodů, na nichž se v rozhodující míře podílejí transfery obyvatelstva, se aktivum zvýšilo o 5,4 mld. Kč na 16,3 mld. Kč. Naproti tomu u vládních převodů došlo k meziročnímu snížení přebytku o cca 0,9 mld. Kč; bylo způsobeno zejména vyššími platbami do zahraničí u penzí a příspěvků mezinárodním organizacím i nižšími výnosy z daní. Aktivum vládních převodů činilo 1,4 mld. Kč.

	v mil. Kč						
	1993	1994	1995	1996	1997	1998	1999
Běžné převody (jednostranné)	2 559,2	3 635,7	15 190,1	10 440,1	11 337,1	13 147,1	17 686,6
z toho							
Příjmy	7 024,5	8 523,3	17 631,6	16 752,7	27 402,5	25 387,9	36 784,3
Výdaje	4 465,3	4 887,6	2 441,5	6 312,6	16 065,4	12 240,8	19 097,7

Z prostředků Phare bylo v průběhu roku 1999 uvolněno pro Českou republiku cca 2,7 mld. Kč (tj. o polovinu vyšší částka než rok předtím), přičemž na konkrétní projekty přeshraniční spolupráce a regionálního rozvoje a na programy v oblasti vzdělávání a životního prostředí bylo vyčerpáno 2,3 mld. Kč.

Dvoustranná pomoc od vlád zemí G 24 dosáhla 52,2 mil. Kč, což ve srovnání s předchozím rokem představuje pouze pětinou částku. Největšími dárci byly vlády SRN (financování dodávek výpočetní techniky a zařízení pro měření znečištění ovzduší v celkové hodnotě 21,3 mil. Kč) a Švýcarska (zařízení plynových kotelen za 17,0 mil. Kč).

2. KAPITÁLOVÝ ÚČET

Kapitálový účet, na kterém jsou zaznamenávány kapitálové transfery spojené s migrací obyvatelstva, s vlastnickými právy k základním prostředkům a s převody nefinančních nehmotných aktiv (patenty, autorská práva aj.), skončil za rok 1999 mírným pasivem ve výši 73 mil. Kč. Tento výsledek byl ovlivněn zejména pasivním saldem nákupů a prodejů licencí.

	v mil. Kč						
	1993	1994	1995	1996	1997	1998	1999
Kapitálový účet	-16 175	0	179	16	316	66	-73

Poznámka: částka -16 175 mil. Kč uvedená v roce 1993 představuje převod akcií z 1. vlny kupónové privatizace mezi Českou a Slovenskou republikou

3. FINANČNÍ ÚČET

Finanční účet skončil za rok 1999 aktivním saldem ve výši 85,9 mld. Kč (2,3 mld. EUR). Ve srovnání s minulými léty je struktura přílivu zahraničního kapitálu příznivější. Dominantní podíl mají přímé zahraniční investice, které výrazně převážily nad odlivem ostatních investic. V roce 1999 došlo k výraznému zvýšení aktivity českých subjektů při obchodování se zahraničními cennými papíry, což vedlo k čistému odlivu portfoliových investic. U ostatních investic došlo k odlivu u krátkodobých i dlouhodobých investic, především zvýšením bankovních depozit v zahraničních měnách i v korunách. Poskytnuté korunové bankovní zdroje byly zahraničními subjekty mj. využívány k financování přímých a portfoliových investic v České republice.

Vývoj finančního účtu v letech 1993 - 1999

	v mld. Kč						
	1993	1994	1995	1996	1997	1998	1999
Finanční účet	88,2	97,0	218,3	113,6	34,3	94,3	85,9
Přímé investice	16,4	21,5	67,0	34,6	40,5	85,2	169,9
- české v zahraničí	-2,6	-3,5	-1,0	-4,2	-0,8	-2,5	-6,8
- zahraniční v ČR	19,0	25,0	68,0	38,8	41,3	87,7	176,7
Portfoliové investice	46,7	24,6	36,2	19,7	34,4	34,5	-48,3
- české v zahraničí	-6,7	-1,3	-8,6	-1,3	-6,0	-0,8	-65,6
- zahraniční v ČR	53,4	25,9	44,7	21,0	40,4	35,3	17,3
Ostatní investice	25,1	50,9	115,1	59,3	-40,6	-25,4	-35,7
1. Dlouhodobé investice	23,5	31,9	89,3	84,4	12,9	-29,3	-11,0
- úvěry poskytnuté do zahraničí	13,4	12,0	1,4	-10,8	-11,1	-24,8	-23,3
- úvěry přijaté ze zahraničí	10,1	19,9	87,9	95,2	24,0	-4,5	12,3
2. Krátkodobé investice	1,6	19,0	25,8	-25,1	-53,5	3,9	-24,7

Poznámka: opraveny údaje o přímých investicích v r. 1996 k 2.5.1999

3.1. Přímé investice

3.1.1. České přímé investice v zahraničí

Odliv přímých investic do zahraničí dosáhl za rok 1999 6,8 mld. Kč (184,6 mil. EUR). V odvětvovém členění se rozhodující částkou podílelo na tomto objemu odvětví obchodu a obchodních služeb (65,6 %). Následuje výroba ostatních dopravních zařízení (12,4 %), činnosti v oblasti nemovitostí (7,2 %), peněžnictví (6,6 %), vydavatelství a tisk (3,1 %) a výroba potravin (1,5 %).

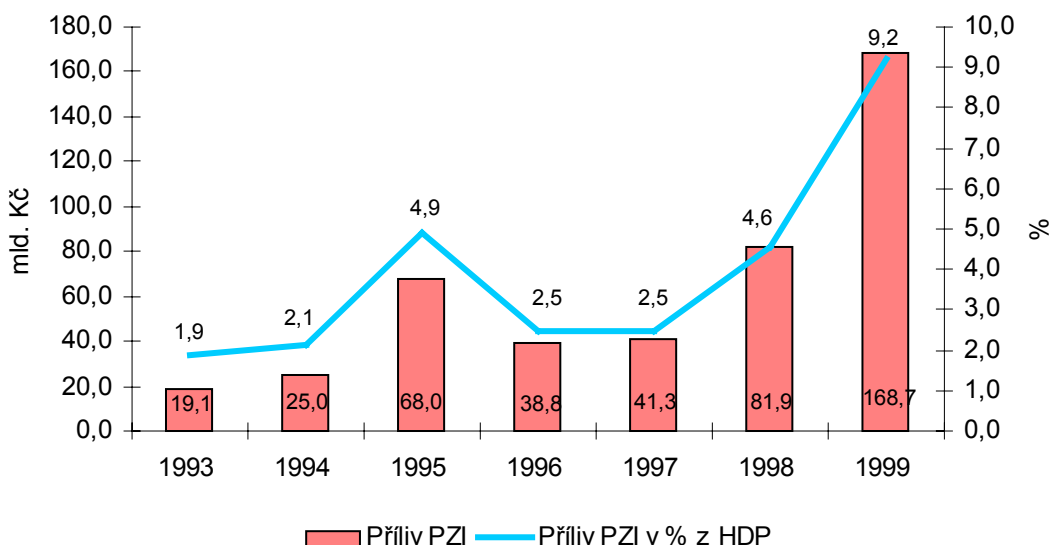
Z teritoriálního hlediska směřovalo nejvíce tuzemských investic na Slovensko (41,6 %). Na druhém místě následují Britské Panenské ostrovy (25,0 %), teritorium přitažlivé pro investory svou příslušností mezi tzv. daňové ráje. Na dalších místech se objevuje Polsko (11,8 %), Velká Británie (3,8 %), Kanada (3,3 %), Maďarsko (3,2 %), Německo (2,8 %) a Lotyšsko (1,9 %).

Oblast přímých investic směřujících z České republiky do zahraničí prochází obdobím stabilizace. Mnohé společnosti vykazují u svých zahraničních investic ztrátu, případně jsou nuceny své dceřinné firmy uzavírat. Na druhé straně roste počet investorů, zaměřujících se na tzv. offshore centers, oblasti s výrazně nízkými daňovými sazbami a flexibilními bankovními a obchodními službami. Celkově vykazuje odliv investic z České republiky trvalý růstový trend, a to i v návaznosti na příliv zahraničních investic do naší ekonomiky. Zahraniční investoři totiž často expandují prostřednictvím dceřinné firmy v ČR i do dalších států, především v oblasti tranzitních ekonomik. Hlavním důvodem pro realizaci českých přímých investic v zahraničí je zabezpečení odbytu českého zboží v zahraničí prostřednictvím obchodních organizací, v menší míře se jedná o rozšíření výroby založením výrobních kapacit v zahraničí.

3.1.2. Zahraniční přímé investice v České republice

Přímé zahraniční investice do České republiky činily v roce 1999 176,7 mld. Kč (4,8 mld. EUR) z toho 168,7 mld. Kč (4,6 mld. EUR) byly investice do základního jmění. Jde o dosavadní vrchol v přílivu přímých investic od vzniku ČR a více než dvojnásobný nárůst proti roku 1998. Tento výsledek byl vyvolán souběhem několika faktorů: privatizace majetku ve vlastnictví státu, expanze zahraničních obchodních řetězců a navyšování základního kapitálu v podnicích s již existující zahraniční účastí. Poměr přílivu přímých zahraničních investic k HDP v daném roce přesáhl 9 %.

Přiliv PZI do základního jmění v porovnání s HDP



Uskutečnily se též investice „na zelené louce“, některé z nich s uplatněním investičních pobídek. Systém investičních pobídek by se měl stát výrazným stimulem motivujícím zahraniční investory ke vstupu do tuzemské ekonomiky. V České republice byl doposud upraven několika nařízeními vlády, přijatými v průběhu roku 1998 a 1999, přičemž probíhala příprava zákona. Zákon o investičních pobídkách byl přijat Parlamentem v lednu 2000.

Investiční pobídky zahrnují slevy na daních, dotace na technické vybavení území, převod pozemků ve vlastnictví státu, hmotnou podporu vytváření nových pracovních míst a rekvalifikace pracovníků. Všeobecnými podmínkami pro získání těchto pobídek jsou pořízení nového nebo modernizace stávajícího výrobního závodu, vynaložení investičních prostředků ve výši nejméně 350 mil. Kč, přičemž nejméně 145 mil. Kč musí být kryto vlastním jměním, zaplacení částek na pořízení investičního majetku nejméně do 3 let a šetrnost výroby k životnímu prostředí. Pokud by měl být investiční záměr realizován v okrese, jehož míra nezaměstnanosti přesahuje o 25 % celostátní průměr, výše investičních prostředků podmiňujících dosažení investiční pobídky se snižuje na 175 mil. Kč, přičemž vlastním jměním musí být kryta polovina této částky. Zákon dále stanoví, do kterých odvětví zpracovatelského průmyslu musí investice směřovat, čímž je zajištěna podmínka přínosu vyspělých technologií.

V roce 1999 se na přílivu přímých zahraničních investic nejvýrazněji projevila privatizace státního podílu v Československé obchodní bance belgickou KBC Bank.

Polovinu z celkového přílivu tvořily investice do dvou odvětví – do obchodu a obchodních služeb (25,2 %) a do peněžnictví (25,0 %). Třetí největší příliv investic zaznamenala výroba a rozvod elektřiny, plynu a vody (9,0 %), kde se projevila pokračující privatizace distribučních společností. Na dalších místech se objevují výroba potravin (4,4 %), výroba nekovových minerálních výrobků (3,5 %), pohostinství a ubytování (3,3 %), výroba motorových vozidel (2,9 %) a činnosti v oblasti nemovitostí (2,6 %). V rámci ostatních odvětví byly objemově významnější výroba kovových konstrukcí, výroba chemických výrobků, spoje, pojišťovnictví a dobývání uhlí.

V teritoriálním členění postoupila na první místo v přílivu investic Belgie (25,3 %), následovaná Německem (16,0 %) a Nizozemím (15,0 %). Další pořadí patří Rakousku (12,9 %), USA (11,5 %), Švýcarsku (6,3 %), Velké Británii (3,5 %) a Francii (3,3 %).

Za období od 1.1.1990 do 31.12.1999 dosáhl objem přímých zahraničních investic v České republice 517,7 mld. Kč, tj. 14,3 mld. EUR. S pokračující privatizací, především v bankovním sektoru a v oblasti telekomunikací, by měl příliv zahraničních investic zůstat na vysoké úrovni i v příštím období. Výrazněji by se měl začít projevovat i vliv zákona o investičních pobídkách.

3.2. Portfoliové investice

Na rozdíl od předcházejících let, kdy byl každoročně zaznamenáván čistý příliv portfoliových investic, došlo v roce 1999 k obratu a české investice v zahraničí převýšily o 48,3 mld. Kč (1,3 mld. EUR) zahraniční investice v ČR.

Nákupy zahraničních cenných papírů rezidenty byly vyšší, než jejich prodeje o 65,6 mld. Kč, z toho u majetkových cenných papírů o 18,0 mld. Kč a u dlužných cenných papírů o 47,6 mld. Kč. Většina obchodů s těmito cennými papíry byla realizována obchodními bankami. Ve vlastnictví rezidentů bylo k 31.12.1999 za 104,3 mld. Kč (2,9 mld. EUR) zahraničních cenných papírů.

Čistý příliv zahraničních portfoliových investic dosáhl 17,3 mld. Kč (0,5 mld. EUR). Obchodní obrat s tuzemskými cennými papíry vzrostl oproti roku 1998 o 25 %. K cenným papírům s největším objemem obchodů patřily akcie SPT Telecom, ČEZ a Komerční banky. Do majetkových cenných papírů bylo v saldu investováno 4,4 mld. Kč. Větší část investic do akcií souvisela mj. s nákupy balíků akcií vybraných podniků nad 10 %, vzhledem k přípravě privatizace např. u distribučních sítí. Nabytí objemu akcií nad 10 % je zahrnuto v rámci přímých investic. U dlužných cenných papírů činil čistý příliv investic 12,9 mld. Kč (v roce 1998 to bylo 0,4 mld. Kč).

Většina zahraničních investic do tuzemských cenných papírů v korunách realizovaných k 31.12.1999 ve výši 118,0 mld. Kč (3,3 mld. EUR) směřovala do dopravy a spojů (34 %), peněžnictví (24 %), energetiky (18 %) a do služeb (11 %). Největší část investic pochází z Velké Británie (24 %), USA (22 %) a ze Spolkové republiky Německo (16 %). V uvedeném pořadí odvětví a zemí nedošlo v porovnání s rokem 1998 k žádným změnám.

Pokud jde o zahraniční investice do českých obligací emitovaných na mezinárodních kapitálových trzích denominovaných v cizích měnách, tak byly v 1. pololetí splaceny dříve emitované obligace hl.m. Prahy (250 mil. USD), které byly nahrazeny novou emisí ve výši 200 mil. EUR. Nově byly také emitovány obligace Kongresového centra Praha v částce 55 mil. EUR. Stav zahraničních investic do českých obligací v cizích měnách činil k 31.12.1999 47,6 mld. Kč (1,3 mld. EUR).

Klesající úrokové výnosy korunových eurobondů emitovaných nerezidenty vlivem snižování domácích korunových úrokových sazeb vedly k poklesu zájmu investorů o tuto formu investic. V roce 1999 bylo splaceno 35 mld. Kč dřívějších emisí a nových bylo emitováno jen v hodnotě 16,9 mld. Kč. Stav nesplacených korunových eurobondů k 31.12.1999 činil 51,1 mld. Kč, přičemž jejich splatnost sahá až do roku 2013.

3.3. Ostatní dlouhodobé investice

Pohyb ostatních investic skončil za rok 1999 pasívním saldem 35,7 mld. Kč, na kterém se dlouhodobé investice podílely částkou 11,0 mld. Kč. Toto pasívum je výsledkem pohybu dlouhodobých zdrojů obchodních bank, u nichž v posledních třech letech dochází k čistému odlivu dlouhodobého kapitálu po období masivního přílivu v předchozích letech. Za vykazované období dosáhl tento odliv - 33,5 mld. Kč. Rozhodující vliv na něj měl růst dlouhodobých aktiv obchodních bank o 25,9 mld. Kč, především ve formě poskytnutých úvěrů a vkladů zahraničním bankám, převážně v devizách. Rostoucí váha splátek dříve přijatých úvěrů převyšující čerpání nových bankovních úvěrů se projevila v poklesu dlouhodobých pasiv obchodních bank o 7,6 mld. Kč. Mezi objemově nejvýznamnější nově přijaté půjčky patří syndikovaný úvěr, který ve výši 200 mil. USD s pětiletou splatností a úrokovou sazbou 22,5 bazického bodu nad LIBOR získala v červnu Česká exportní banka.

Na rozdíl od obchodních bank byl čistý příliv kapitálu ve výši 30,0 mld. Kč zaznamenán jen v podnikovém sektoru. Peněžní úvěry čerpané podniky přímo ze zahraničí, tvořící hlavní podíl čerpaných dlouhodobých zdrojů, dosáhly v saldu 22,8 mld. Kč a úvěry od přímých investorů 4,6 mld. Kč. V oblasti dodavatelských úvěrů došlo k růstu dovozních závazků a k poklesu vývozních pohledávek v celkovém saldu 2,0 mld. Kč.

Na splátkách dříve čerpaných vládních úvěrů od států G-24, Světové banky a úvěrů čerpaných v době centrálně plánované ekonomiky bylo zapláceno 6,4 mld. Kč. Na zvýšení kapitálového podílu v mezinárodních organizacích (EBRD¹ a IDA²) bylo poukázáno 157 mil. Kč. Inkasované splátky a deblokace pohledávek z dříve poskytnutých vládních úvěrů dosáhly 1,1 mld. Kč.

3.4. Ostatní krátkodobé investice

Snížená úroveň korunových úrokových sazeb, eliminace úrokového diferenciálu oproti hlavním zahraničním měnám, snížení povinných minimálních rezerv a omezení tuzemských úvěrových aktivit se v souhrnu projevily v masivním odlivu krátkodobého kapitálu obchodních bank do zahraničí v rozsahu 27,2 mld. Kč. Jejich krátkodobá aktiva vzrostla během roku 1999 o 63,8 mld. Kč, z toho o 20,7 mld. Kč v korunách. Prostředky byly investovány zejména ve formě krátkodobých termínovaných vkladů u zahraničních bank, které je využívaly mj. k úvěrování přímých a portfoliových investic v České republice.

Krátkodobá pasíva obchodních bank se zvýšila o 36,6 mld. Kč, z toho korunová o 21,4 mld. Kč. Zdroje byly získány ve formě krátkodobých úvěrů a vkladů.

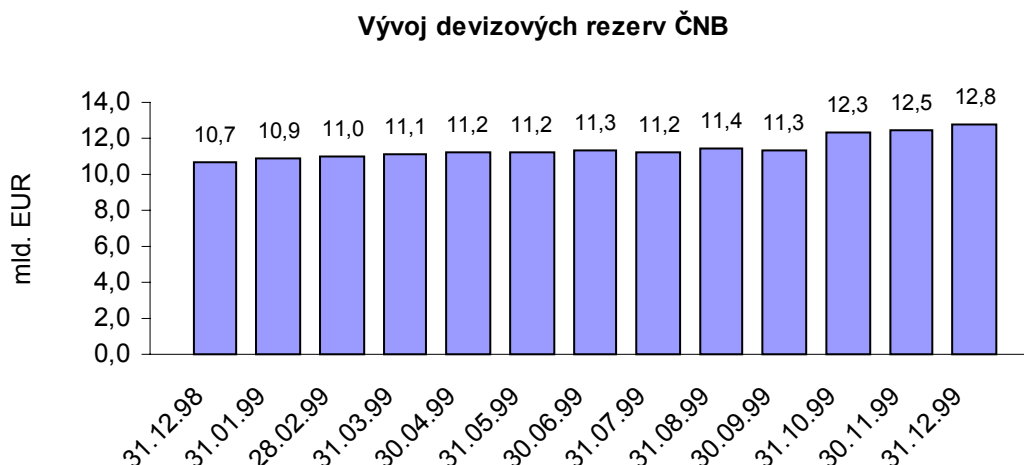
Růst krátkodobých peněžních úvěrů přímo čerpaných ze zahraničí (o 5,0 mld. Kč) a zvýšení dovozních závazků (o 2,1 mld. Kč) převýšily přírůstek vývozních pohledávek, čímž čistý příliv krátkodobého kapitálu do podnikového sektoru dosáhl 2,5 mld. Kč. Celkově saldo odlivu krátkodobého kapitálu bankovního a podnikového sektoru dosáhlo 24,7 mld. Kč.

¹ EBRD - Evropská banka pro rekonstrukci a rozvoj

² IDA - Mezinárodní rozvojová organizace

4. VÝVOJ DEVIZOVÝCH REZERV ČNB

Celkový přebytek platební bilance, výrazně ovlivňován rekordním přílivem přímých zahraničních investic, vedl zejména ve druhém pololetí k apreciačním tlakům na kurz koruny. Nákupy deviz Českou národní bankou na mezibankovním devizovém trhu se spolu s inkasovanými úrokovými výnosy projeví ve zvýšení devizových rezerv ČNB. Jejich přírůstek (bez kurzových rozdílů) dosáhl 57,1 mld. Kč. Stav rezerv ke konci roku představoval 461,4 mld. Kč, tj. 12,8 mld. EUR.



Z vývoje měsíčních stavů devizových rezerv je patrné jejich zvýšení ve 4. čtvrtletí po intervencích ČNB na mezibankovním devizovém trhu.

Stav devizových rezerv ČNB k 31.12.1999 kryl dovoz zboží a služeb na dobu 4,6 měsíce.

	1993	1994	1995	1996	1997	1998	1999
Devizové rezervy ČNB v mld. Kč	116,0	175,1	373,0	339,9	338,5	376,7	461,4
Krytí dovozu zboží a služ. v měsících	2,6	3,3	5,6	4,4	3,9	4,0	4,6

5. VÝVOJ INVESTIČNÍ POZICE, ZAHRANIČNÍHO DLUHU A DLUHOVÉ SLUŽBY

5.1. Investiční pozice

Vývoj investiční pozice byl ovlivněn především přílivem kapitálu na finančním účtu (růst pasív), růstem devizových rezerv ČNB (zvýšení aktiv) a kurzovými pohyby (především depreciací kurzu koruny vůči USD, což vedlo ke zvýšení nominální výše pohledávek a závazků). Kombinace těchto faktorů vedla ke snížení pasivního salda investiční pozice o 35,3 mld. Kč.

v mld.Kč

	S t a v k		Změna
	31.12.1998	31.12.1999	
Aktiva	1 086,1	1 354,7	268,6
Pasiva	1 205,0	1 438,3	-233,3
Saldo investiční pozice celkem	-118,9	-83,6	35,3

Poznámka: pasiva jsou na rozdíl od ukazatele zahraniční zadluženosti včetně přímých a portfoliových investic do akcií

Největší příliv zdrojů ze zahraničí se obdobně jako v předchozích letech realizoval do podnikové sféry a podniky se nacházejí v dlužnické pozici vůči zahraničí. Největším věřitelem vůči zahraničí je bankovní sféra a vláda. Vládní aktiva jsou však nejvíce zatížena nedobytnými pohledávkami.

v mld. Kč

	Saldo investiční pozice		Změna
	31.12.1998	31.12.1999	
Přímé investice	-405,2	-551,9	-146,7
Portfoliové investice	-130,2	-61,2	69,0
ČNB	400,9	461,1	60,2
Obchodní banky	18,6	77,7	59,1
Vláda	150,9	188,0	37,1
Podniky	-153,9	-197,3	-43,4
Souhrnná investiční pozice celkem	-118,9	-83,6	35,3

Poznámka: saldo investiční pozice očištěné o nelikvidní pohledávky vlády ke konci r. 1999 by činilo cca -268 mld. Kč

Ve struktuře investiční pozice:

- příliv přímých zahraničních investic vedl k výraznému zvýšení pasivního salda investiční pozice přímých investic o 146,7 mld. Kč na 551,9 mld. Kč,
- zvýšené nákupy zahraničních cenných papírů především obchodními bankami vedly k podstatnému poklesu pasivního salda pozice portfoliových investic,
- se zvýšilo aktivní saldo ČNB z titulu navýšení devizových rezerv o 60,2 mld. Kč; koncem IV. čtvrtletí byla z aktiv ČNB vůči zahraničí vyvedena pohledávka vůči Národní bance Slovenska,
- vlivem odlivu kapitálu vzrostlo aktivní saldo investiční pozice obchodních bank o 59,1 mld. Kč ,
- se vlivem kurzových rozdílů zvýšilo aktivního salda vlády o 37,1 mld. Kč,
- dále rostl příliv kapitálu u podniků, jejichž dluh vzrostl o 43,4 mld. Kč, především ve formě peněžních úvěrů čerpaných podniky přímo od zahraničních subjektů ve výši 43,4 mld. Kč (- 197,3 mld. Kč).

5.2. Vývoj zahraniční zadluženosti

Celková zahraniční zadluženost v korunovém vyjádření vzrostla ze 726,9 mld. Kč (20,8 mld. EUR) na 822,6 mld. Kč (22,8 mld. EUR), tj. o 95,7 mld. Kč (2,0 mld. EUR).

Vývoj zahraniční zadluženosti v letech 1993 - 1999

	v mld. Kč							
	1.1.1993	31.12.1993	31.12.1994	31.12.1995	31.12.1996	31.12.1997	31.12.1998	31.12.1999
- krátkodobá	61,1	69,7	100,5	140,8	164,9	244,8	271,5	315,8
- dlouhodobá	163,2	218,0	242,0	316,5	414,0	503,9	455,4	506,8
Zahr. zadluženost celkem	224,3	287,7	342,5	457,3	578,9	748,7	726,9	822,6
Podíl krátk.zadluženosti	27%	24%	30%	31%	28%	33%	37%	38%

Časová struktura zahraniční zadluženosti vykazuje zvyšování podílu krátkodobých závazků. Podíl krátkodobých závazků vzrostl od konce roku 1996 o 10 procentních bodů. Nejvíce krátkodobých závazků dlužily ke konci roku 1999 banky (73 %) a podniky (27 %). V dlouhodobých závazcích dlužily nejvíce podniky (64 %) a obchodní banky (25 %). Podíl zahraniční zadluženosti na HDP se oproti konci roku 1998 zvýšil ze 40,4 % na 44,8 % a pohybuje se okolo mezinárodně uznávané hranice únosnosti 40 %.

5.3. Dluhová služba

Dluhová služba z dlouhodobé zadluženosti ve směnitelných měnách dosáhla 146,6 mld. Kč (4,1 mld. EUR). Na jistinách bylo zaplaceno 110,7 mld. Kč (3,1 mld. EUR) a na úrocích 35,9 mld. Kč (1,0 mld. EUR). Nejvíce splátek jistin (49,5 mld. Kč) bylo realizováno obchodními bankami z přijatých finančních úvěrů. Další větší objem splátek (38,8 mld. Kč) zaplatily podniky zejména z přijatých peněžních úvěrů čerpaných přímo od zahraničních subjektů a dále pak z dovozních závazků. Zbývající část splátek se týká tuzemských dlužných cenných papírů, účelových úvěrů a depozit. Financování dluhové služby představovalo 12,5 % vývozu zboží a služeb. V roce 1998 to bylo 15,2 %. Pokles podílu byl ovlivněn nižším objemem splátek přímých peněžních úvěrů, depozit a zvýšeným tempem růstu vývozu.

Vývoj dluhové služby

